



DOSSIER 17

ÉTUDES SUPÉRIEURES : PENSEZ À L'AGGLO !

5

ÉCONOMIE
Dans les coulisses
de Neolait

8

MOBILITÉS DOUCES
Elles prennent
de la vitesse

La terre, la mer, l'avenir en commun
saintbrieuc-armor-agglo.bzh

BINIC-ÉTABLES-SUR-MER / HILLION / LA HARMOYE / LA MÉAUGON / LANFAINS / LANGUEUX / LANTIC / LE BODÉO / LE FÉIL / LE LESLAY / LE VIEUX-BOURG /
PLAINE-HAUTE / PLAINTEL / PLÉDRAN / PLÉRIN / PLÈUC-L'HERMITAGE / PLOUFRAGAN / PLOURHAN / PORDIC / QUINTIN / SAINT-BIHY / SAINT-BRANDAN /
SAINT-BRIEUC / SAINT-CARREUC / SAINT-DONAN / SAINT-GILDAS / SAINT-JULIEN / SAINT-QUAY-PORTRIEUX / TRÉGUEUX / TRÉMUSON / TRÉVENEUC / YFFINIAC

Pour un service public équitable et de proximité



Ronan KERDRAON
Président de Saint-Brieuc
Armor Agglomération

Priorité aux politiques sociales et à l'attractivité

Je tiens avant tout à vous présenter tous mes vœux de santé et de bonheur pour cette nouvelle année. Qu'elle soit créative, riche de partages, de coopérations et de solidarité.

Si l'Agglomération peut paraître parfois éloignée des habitants, elle intervient pourtant dans leur quotidien au travers des mobilités, de ses équipements sportifs, du soutien à l'expression culturelle, de la gestion des déchets, de l'eau, de l'assainissement, de la production de logements et de leur rénovation, sans oublier bien sûr l'emploi et le développement économique et touristique.

Des politiques publiques dont l'ensemble des élus portent la responsabilité partagée car les actions mises en œuvre par l'intercommunalité sont le fruit d'une **co-construction avec les 32 communes**. D'aucuns soulignent l'exemplarité de notre gouvernance partagée avec la mobilisation permanente des vice-présidents, des maires et des conseillers d'Agglomération sur des programmes et des actions structurants pour le territoire.

Le Plan local d'urbanisme intercommunal en est le parfait exemple. Voté à l'unanimité en conférence des maires et en conseil d'Agglomération, il est le résultat d'un long travail de concertation qui a permis de répondre aux attentes et aux besoins des communes en matière d'aménagement pour les dix prochaines années.

Bien sûr, le travail continue et de nombreux défis nous attendent encore. En 2024, nous devons nous pencher plus particulièrement sur les politiques sociales essentielles au bien-vivre ensemble et à l'attractivité du territoire pour de nouveaux habitants. Elles incluent **la santé, l'accueil de nouveaux médecins, l'accompagnement des publics les plus fragiles** – grâce à l'action du Centre intercommunal d'action sociale – mais aussi l'accès au **logement** pour tous.

De grands enjeux pour lesquels nous devons répondre collectivement avec le sens de l'équité et de la responsabilité collective car, dans ce contexte écologique et économique mondial, **le service public de proximité** est d'autant plus nécessaire à chacun d'entre nous. ■



Saint-Brieuc Armor Agglomération, 5, rue du 71^e Régiment d'infanterie, 22 000 Saint-Brieuc Cedex 2.

Site internet, saintbrieuc-armor-agglo.bzh.

DIRECTEUR DE LA PUBLICATION, Ronan Kerdraon. RESPONSABLE DE LA PUBLICATION, Chrystèle Brocherioux. RÉDACTRICE EN CHEF, Caroline Éluard. RÉDACTION, Caroline Éluard, Chrystel Furigo, Chrystèle Brocherioux. CRÉDITS PHOTOS, Joël Bellec, Caroline Éluard, Emmanuel Berthier (CRT), Gwendal Le Flem, Marynn Gallerne, Emmanuelle Rodrigue, Swan, AdobeStock. CONCEPTION GRAPHIQUE ET MISE EN PAGES, mediapilote. IMPRESSION, Roto France. DIFFUSION, La Poste. ÉDITEUR, Saint-Brieuc Armor Agglomération. Imprimé à 88814 exemplaires sur papier recyclé ISSN 2105-1844.



8

ÉCONOMIE //

4/7

COOPÉRATIVES
D'ACTIVITÉS
ET D'EMPLOI
Un déménagement
raisonné

ANNIVERSAIRE
Neolait

HABITAT PARTAGÉ
Les Voisins Beaucemaine :
une auberge
de seconde jeunesse

INSERTION
Une crèche pour
les parents
en formation

AGGLO //
À VOTRE SERVICE

8/16

DÉPLACEMENTS
SANTÉ
ÉCONOMIE
BUDGET
EAU ET
ASSAINISSEMENT
PASSE À POISSONS
DÉCHETS
HABITAT

DOSSIER //

17/23

L'ENSEIGNEMENT
SUPÉRIEUR ET LA VIE
ÉTUDIANTE
DANS L'AGGLO



21



26

LOISIRS //

24/25

LABOPÉRA

26/27
LA BRIQUETERIE
MAISON DE LA BAIE

28/29
LES ZEF ET MER
LES ESCALES DE BINIC
RIRE EN BOTTÉ
MOUFL'ET COMPANIE

30/31
NUITS DE LA LECTURE
PEINTRES ET SCULPTEURS
DE BRETAGNE
TRAIL GLAZIG
PLAINTEL-PLAINTEL

32
AQUABAIE
HALLE M. DUPUREUR



31

INFOS PRATIQUES // 33
EXPRESSIONS POLITIQUES
// 34/35

ILS FONT L'AGGLO //

36

CAMILLE SALOMON

RETOUR EN IMAGES



Reporté d'une semaine à cause de la tempête Ciaran, le festival des Chanteurs de rue a pu fêter ses 30 ans les 11 et 12 novembre. Chansons, bonne humeur et spectateurs ont investi les rues de Quintin.



L'Agglomération a procédé, en novembre, à la plantation d'arbres qui vont permettre d'alimenter sa filière bois. En effet, elle utilise du bois de taille local pour faire fonctionner, après broyage et séchage, ses chaudières au bois.

COOPÉRATIVES D'ACTIVITÉS ET D'EMPLOI

Un déménagement raisonné

Les coopératives d'activités et d'emploi des Côtes d'Armor viennent de s'installer à Saint-Brieuc, dans les anciens bâtiments d'Engie. Un changement bien réfléchi.

Plus d'espace et de confort

Les coopératives Avant-Premières, Bâti-Premières et Ameizing ont quitté leurs locaux de Plérin pour emménager dans l'ancien bâtiment d'Engie, zone de la Beauchée, à Saint-Brieuc. « Nous étions vraiment à l'étroit et passons ainsi de 200 m² à 1000 m² », précise Laurence Falkenstein, cogérante d'Avant-Premières. Mais tout n'est pas "réservé" aux coopératives qui comptent, à elles trois, 14 salariés permanents et environ 200 entreprises salariées. « Une fois la deuxième phase de travaux réalisée, nous louerons près de la moitié de l'espace », indique Sylvain Couanon, cogérant d'Avant-Premières. Au gain de place, s'ajoutent d'autres avantages: le confort thermique et phonique. Enfin, « nous étions locataires à Plérin et nous souhaitons investir pour le futur », complète Yann Goasguen, cogérant de Bâti-Premières et d'Ameizing.

Une réhabilitation plutôt qu'une construction

La volonté de déménager et d'investir remonte à 2017. « Nous sommes passés par différents projets, résume

Sylvain Couanon. *Réhabilitation, construction... puis, de nouveau, réhabilitation.* » Un choix final dicté par la nécessité globale de moins consommer et de moins artificialiser les sols. « L'Agglomération nous a proposé de racheter les anciens bâtiments d'Engie, rue des Champs de Pies (derrière le CHU), et l'idée nous a emballés. D'autant que l'emplacement est parfait: accessible en voiture, en bus, à vélo et proche de la gare. »

18 mois de travaux au total

Les travaux de réhabilitation se déroulent en deux phases. La première est terminée et a consisté en un agencement des lieux en fonction de l'activité des coopératives. « Nous avons aussi nettoyé les murs, repeint ceux qui en avaient besoin, refait les sols, changé les éclairages trop consommateurs d'énergie... », détaille Lucie Philippe, architecte d'intérieur. La deuxième phase, qui devrait s'achever fin 2024, comprend principalement la réfection de la façade nord du bâtiment afin de renforcer l'isolation.



La frugalité pour maître-mot

« Pour l'ensemble des travaux, nous essayons d'être le plus sobre et frugal possible, insiste l'architecte. Avant de jeter, nous essayons de trouver une solution de réemploi. Par exemple, nous avons réutilisé quasiment toutes les cloisons amovibles et les portes existantes. Pour la façade, j'ai trouvé des reliquats de menuiserie et la cuisine, je l'ai achetée sur le Bon coin... » « D'autres travaux seront peut-être nécessaires, ajoute Sylvain Couanon. Mais nous préférons tester les lieux avant de nous lancer dans des chantiers superflus. »

Des entreprises en "interne"

Pour réaliser les travaux, Avant-Premières, Bâti-Premières et Ameizing font appel aux entreprises qui exercent leurs activités au sein de leurs coopératives. « C'est logique de faire travailler les entrepreneurs qu'on connaît bien et cela leur permet de s'approprier les lieux », assure Yann Goasguen. Ainsi, Lucie Philippe et Sandra Le Clec'h, architectes d'intérieur ou encore Luc Monin, dessinateur bâtiment, font partie d'Ameizing.



Avant de jeter, nous essayons de trouver une solution de réemploi.

Sylvain Couanon, Laurence Falkenstein, Yann Goasguen, cogérants des coopératives d'activités, et Lucie Philippe, architecte d'intérieur.

ANNIVERSAIRE

NEOLAIT

Le leader français en aliments minéraux et solutions nutritionnelles pour ruminants fête ses 80 ans en 2024 !

Rattachée au pôle Agriculture du groupe international Cargill, l'entreprise bretonne Neolait accompagne les éleveurs de la filière laitière dans leur quotidien et élabore des produits efficaces et innovants, alliant bien-être animal et rentabilité.

Élaborer des solutions adaptées

Faire prospérer l'éleveur : telle est la raison d'être de l'entreprise, qui face à un secteur du marché laitier en recul, a conscience de la nécessité d'innover, pour permettre à ses clients de renforcer leurs performances, de gagner du temps et de la sérénité. « Nous croyons que l'élevage de demain sera un élevage de pointe, au plus près des besoins économiques et du bien-être de l'éleveur et de ses animaux, explique Dominique Le Laouenan, directeur du développement. Les équipes technico-

commerciales sont pour cela en mesure, avec l'appui d'un logiciel métier développé sur la base de notre expertise et en évolution permanente, de mener des audits d'élevage, des analyses de fourrages et de formuler des minéraux 100 % adaptés aux besoins des animaux ». Des minéraux qui seront fabriqués et conditionnés sur le site d'Yffiniac.

Valoriser son savoir-faire

Pour renforcer son image d'entreprise innovante, tant auprès de ses salariés que de sa clientèle, Neolait a lancé une nouvelle plate-forme de marque. Nouveau logo, nouveaux visuels pour le packaging et le flocage des véhicules, site e-commerce et réalisation d'une série de vidéos avec l'agriculteur Étienne le youtubeur (113 000 abonnés), une offre commerciale qui engage l'entreprise sur des résultats économiques.

Des initiatives qui permettent de se rendre plus visible au sein du monde de l'alimentation animale et d'atti-

Dominique Le Laouenan, directeur du développement, et Bertrand Launay, directeur des opérations, au sein de la nouvelle usine de stockage qui dispose de 3500 emplacements de palettes produits.



Chaîne de conditionnement d'aliments minéraux.

rer de nouvelles recrues. « 17 postes sont à pourvoir sur le site d'Yffiniac, pour accompagner notre croissance, explique Bertrand Launay, directeur des opérations. Mais nous avons des difficultés à recruter. Le rapport au travail a changé, nous devons l'accompagner et créer un environnement serein. Notre modèle évolue en ce sens, nous intensifions, par exemple, la montée en compétence de nos collaborateurs et l'accompagnement aux connaissances de notre métier grâce aux formations déployées par nos experts ». ■



Plus d'infos

www.neolait.fr

Pour les offres d'emploi :

02 96 63 82 50

ou contact_neolait@cargill.com

CHIFFRES-CLÉS

NEOLAIT :

- 250 salariés
- 15 000 clients
- 53 000 tonnes d'aliments livrés par an
- 1 unité de production à Yffiniac pour les aliments minéraux, liquides et les compléments nutritionnels
- 1 plate-forme logistique à Baudrières (Saône-et-Loire)
- 1 plate-forme logistique à Rodez (Midi-Pyrénées)
- Un service transport dédié à sa clientèle
- Un laboratoire de recherche, analyse et de contrôle qualité
- Une présence à l'international dans 67 pays

HABITAT PARTAGÉ

Les Voisins Beaucemaine : une auberge de seconde jeunesse

Tanguy Lequiller a repris, avec Victor Baduel, le Relais de Beaucemaine, à Ploufragan. À l'activité d'hôtellerie vont s'ajouter prochainement des studios pour une colocation senior. Interview.

Nous allons aménager 8 chambres-studios de 25 m²... Il y aura également des espaces de vie communs.

C'est quoi Les Voisins Beaucemaine ?

L'idée des Voisins est née du constat qu'il n'y a pas beaucoup de propositions financièrement accessibles pour les seniors autonomes. Avec Victor Baduel, nous avons donc eu envie de créer une colocation pour seniors. Nous avons d'abord cherché une maison à rénover, mais les coûts se sont avérés trop importants. On s'est alors tournés vers la recherche d'un hôtel.

Comment êtes-vous arrivés à Ploufragan ?

Nous cherchions un hôtel à vendre en Bretagne car la région est déjà bien avancée en matière d'habitat senior. Elle arrive aussi, après enquête, en première place des lieux où les seniors souhaitent s'installer. Le Relais de Beaucemaine était à vendre et correspondait à nos besoins : 1,8 hectare avec 1 000 m² de bâti dans un endroit calme, mais accessible facilement.

L'hôtel est-il toujours ouvert ?

Oui, l'activité d'hôtellerie, assurée par cinq salariés, perdure et fonctionne bien. Nous avons une clientèle fidèle, notamment d'affaires, qui apprécie le côté familial du Relais (27 chambres).

Actuellement, nous accueillons aussi de jeunes migrants logés par le Département. La cohabitation avec les clients se passe parfaitement bien.

Quand accueillerez-vous des seniors ?

Nous devons d'abord faire des travaux dans la partie réservée aux seniors. Nous allons aménager 8 chambres-studios de 25 m² qui comprendront une kitchenette, un séjour, une chambre, un grand dressing et une salle de bains. Il y aura également des espaces de vie communs. À l'extérieur, nous allons créer un potager, un poulailler, installer des ruches, une aire de jeux pour les enfants et faire venir un cheval... Tout ça devrait être prêt vers septembre.

Comment allez-vous choisir les colocataires ?

Pour l'instant, nous avons fait tester les lieux et le fonctionnement lors de trois séjours de huit jours. Des personnes se sont d'ores et déjà positionnées et notre groupe Facebook compte plus de 800 amis... Mais nous ne voulons pas créer de liste d'attente. Nous préférons que les travaux soient terminés pour que les personnes s'engagent en connaissance de cause.

Quels seront les tarifs ?

Les tarifs seront d'environ 700 € par mois hors charges. Il sera aussi possible de manger dans le restaurant de l'hôtel, de faire appel aux services de ménage ou de lingerie, mais ce sera facturé à part.

Comment comptez-vous procéder pour que la cohabitation fonctionne bien entre seniors et clients de l'hôtel ?

Cela ne nous inquiète pas. Les clients connaissent le projet et sont très réceptifs. On a tous des parents et des grands-parents qu'on aimerait voir vivre dans de bonnes conditions. Cela parle à tout le monde. ■

Tanguy Lequiller,
cofondateur des
Voisins Beaucemaine.





21 enfants ont été gardés au sein de la crèche.

INSERTION

Une crèche pour les parents en formation

Le CLPS, centre de formation pour adultes, et la Cité de l'emploi ont trouvé une solution pour que la garde des enfants ne soit plus un frein à l'insertion et à l'emploi.

Ce vendredi matin, dans une salle au rez-de-chaussée du CLPS, centre de formation pour adultes, trois petites filles de moins de 3 ans jouent sur les tapis en mousse colorés; un bébé, assis dans une chaise haute, les observe timidement. Ces enfants sont gardés par deux professionnelles de la petite enfance pendant trois heures, le temps que leurs parents suivent leur formation linguistique obligatoire dans le cadre du contrat d'intégration républicaine (CIR) ou un parcours Prépa clés⁽¹⁾. C'est le concept de la crèche éphémère, un mode de garde imaginé par le CLPS et la Cité de l'emploi.

Deux matinées par semaine

« Le projet est né d'un constat partagé avec le CLPS: beaucoup de personnes fragilisées sur le marché de l'emploi – personnes étrangères, femmes célibataires... – ne suivent pas les formations faute de solutions de garde pour leurs enfants », explique Yannick Le Cam,

conseiller délégué à l'insertion sociale et professionnelle. De l'idée à la réalisation, seulement quelques semaines se sont écoulées.

« La crèche a été assez facile à créer, se réjouissent Anaïs Bourgoïn, cheffe du service insertion sociale et professionnelle à l'Agglo, et Marlène Pouliquen, responsable formation au CLPS. Il fallait une pièce dédiée et un peu de matériel: une table à langer, un petit lit, des jeux pour bébés... » Des choses dont le CLPS dispose sur place car il dispense une formation CAP Petite enfance. Restait à trouver le personnel pour deux matinées par semaine: le mardi et le vendredi, de 9 h à 12 h. Et une solution simple a été trouvée: « Nous travaillons avec Kangourou Kids qui emploie, pour nous, deux professionnelles de la petite enfance. » Déborah Dotte et Gwénaëlle Bonneau sont présentes chaque semaine et des remplaçantes peuvent, au besoin, être mises à disposition par l'agence.

Financée par la Région Bretagne et la Cité de l'emploi, la crèche fonctionne depuis 10 mois, après un premier test de trois mois. « Elle marche bien, constate Marlène Pouliquen. Au total, 21 enfants d'un mois et demi à 3 ans et demi et de 16 nationalités différentes ont été gardés d'une à 26 fois. »

« Ce sont surtout les parents qui, les premiers jours, ont du mal à laisser leurs enfants, raconte Gwénaëlle Bonneau. C'est souvent une première pour eux. » « Malgré la barrière de la langue, on arrive à les rassurer, poursuit Déborah Dotte. On leur dit qu'ils sont juste à l'étage au-dessus. »

« Cette crèche permet aux parents de se former, de s'émanciper, conclut Anaïs Bourgoïn. Après ce premier pas, on continue de les accompagner pour trouver une solution de garde pérenne, pour leur trouver une autre formation, un stage, un emploi... » ■

(1) Formation de remise à niveau en français ou en informatique de la Région Bretagne.

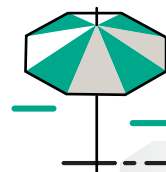
DÉPLACEMENTS

Les mobilités douces prennent de la

Cinq projets de pistes cyclables et de voies vertes sont lauréats de l'appel à projets "Fonds mobilités actives". Ils reçoivent ainsi un gros coup de pouce financier de l'État. Zoom sur ces opérations réalisées soit par l'Agglo soit par les communes.



HENTIG GLAS va bientôt rejoindre la plage!



Le fonds mobilités actives va permettre de financer 50 % de la troisième portion d'Hentig Glas, la voie verte qui doit à terme relier le centre-ville de Saint-Brieuc au Légué. Deux tronçons sont déjà ouverts et permettent d'aller du Pôle d'échanges multimodal de la gare à la rue Chaptal. Ils desservent ainsi le futur Totem, le campus Mazier, l'Inspé, le lycée Rabelais...

Le troisième tronçon partira de la rue Chaptal pour rejoindre la rue du Valais qui mène à la plage du même nom. Pour cela, elle va emprunter, comme la première partie d'Hentig Glas, le chemin de l'ancienne voie de chemin de fer.

Cette partie de la voie s'étendra sur 2,3 km et traversera une zone particulièrement verdoyante. Elle permettra de gagner facilement la vallée de Douvenant, le GR34 et la Vélomaritime (ou EuroVélo 4), itinéraire vélo de 1500 km qui conduit jusqu'à Morlaix (Finistère), dans un sens, et à Bray-Dunes (Nord), dans l'autre.

Suite à une convention passée avec la SNCF, les rails et traverses vont être déposés d'ici le mois de février. Les travaux pourraient ainsi démarrer au second semestre 2024 pour une ouverture début 2025.

Les études pour réaliser le dernier tronçon d'Hentig Glas - de la rue du Valais jusqu'au port du Légué - sont menées en parallèle. L'ensemble du projet est financé à parts égales par la Ville de Saint-Brieuc et l'Agglomération. La subvention de l'État, dans le cadre du fonds mobilités actives, s'élève à 524 759€.

Voie Verte

voie qui peut être empruntée par tous les modes de déplacement doux et donc non-motorisés.

3 KM DE PISTE CYCLABLE jusqu'aux Plaines-Villes



Dans le cadre des travaux d'aménagement de la ligne de bus à haut niveau de service (TEO), une piste cyclable de 3 km va être créée de la rue Pierre Ogé (Saint-Brieuc) jusqu'au futur parking relais des Plaines-Villes (Ploufragan). Elle fera deux fois 2 m, de chaque côté de la voie, et sera séparée de la chaussée par un rebord de 15 cm de hauteur. La piste et le trottoir seront bien dissociés grâce à des revêtements de couleurs distinctes. Ces derniers respectent d'ailleurs la gestion intégrée des eaux pluviales et favorisent ainsi l'absorption de l'eau par le sol.

Les passages piétons seront au même niveau que les trottoirs afin de permettre aux fauteuils roulants, poussettes et cyclistes de traverser confortablement.

Le rond-point Pablo Neruda, situé juste devant le Géant, va être transformé dans une version dite à la "hollandaise". Il sera équipé de feux tricolores et donnera la priorité aux bus,

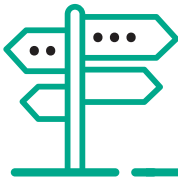
mais aussi aux piétons et cyclistes.

Des abris vélos sécurisés seront installés près du centre commercial et aux parkings relais Avenir et Plaines-Villes. Une station Vélo/Baie, de vélos électriques en libre-service, devrait également être mise en place près du giratoire Pablo Neruda.

Ce projet ambitieux est financé, comme TEO, par la Ville de Saint-Brieuc et Saint-Brieuc Armor Agglomération qui est maître d'ouvrage. Il fait partie des lauréats du fonds mobilités actives de l'État et bénéficie ainsi d'une subvention de 336 932 € HT, qui représente environ 40 % du coût total.



vitesse



Des travaux sont réalisés rue de la Croix Lormel afin de sécuriser davantage les déplacements doux.

SÉCURISATION d'un axe majeur à Plérin

La réfection à neuf de la rue de la Croix Lormel (l'une des voies les plus fréquentées de Plérin) entre les giratoires de la Ville Tourault et Couvran répond à un enjeu crucial de sécurité. Cela concrétise aussi les ambitions du schéma communal des voies douces.

600 m de voirie, dédiés aux piétons et aux cyclistes, seront aménagés par la Ville pour permettre des déplacements sereins entre le centre de Plérin, Saint-Laurent de la Mer et le port du Légué. La chaussée sera redimensionnée et des chicanes seront installées pour ralentir les automobilistes sur cette portion qui sera limitée à 30 km/h.

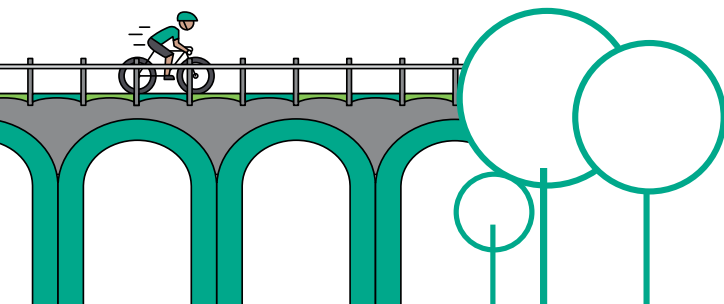
La commune percevra une subvention de 173779 € (sur un budget total de 650000 €) pour la réalisation de cet aménagement. ■



RÉNOVATION DE TROIS OUVRAGES D'ART à Langueux

La création d'un tronçon de 1600 m linéaires par 3 m de large pour relier l'itinéraire Euro Vélo 4, intègre la restauration et la sécurisation des ponts de la Cage, du viaduc du Vau Hervé et du ponceau Saint-Ilan.

La subvention de 73805 € couvrira 30 % du montant des travaux réalisés par Langueux. ■



CRÉATION D'UNE VOIE VERTE entre Plourhan et Saint-Quay-Portrieux

L'axe Plourhan - Saint-Quay-Portrieux, emprunté par 1700 à 1800 véhicules par jour, génère un sentiment de danger pour les cyclistes et piétons. Son aménagement a été retenu comme prioritaire dans le schéma directeur cyclable de l'Agglomération.

La création d'une bande unique à double sens, de 2500 m de long sur 3m de large entre les deux communes offrira un itinéraire sécurisé. En accord avec les communes de Saint-Quay-Portrieux et Binic-Étables-sur-Mer, la voie douce desservira les collèges Camille Claudel et Stella Maris, les plages et favorisera la connexion avec les transports BreizhGo. Un outil supplémentaire pour répondre à la vocation touristique du territoire.

Cette voie en site propre sera financée à 40 % par la subvention de 339650 € allouée. ■

SANTÉ

MON PÉRINÉE À LA MÉNOPAUSE

Deux conférences sont organisées le 1^{er} février, à l'espace Roger Ollivier, sur ce sujet tabou.

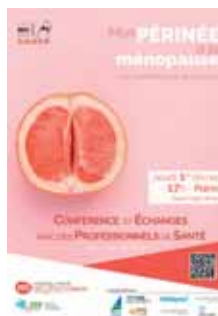
Pourquoi ai-je une sécheresse, des brûlures ou des démangeaisons? Pourquoi les rapports sexuels sont-ils plus douloureux? Quelles précautions ou traitements sont proposés? Une femme sur deux à la ménopause présente un syndrome génito-urinaire en rapport avec la diminution hormonale. Et après 50 ans, une femme sur deux a des fuites urinaires, pertes incontrôlées et/ou une descente d'organes. Quelles sont les solutions de prévention ou de traitement non chirurgical? Qu'en est-il de la chirurgie?

Au cours de ce premier rendez-vous de la santé organisé par l'hôpital privé des

Côtes d'Armor et le centre briochin d'urologie, quatre professionnels de santé - urologue, chirurgien gynécologue, médecin périnéologue et sexologue et masseur kinésithérapeute - aborderont les impacts de la ménopause sur le périnée et les recommandations à suivre.

L'événement se déroulera en deux temps, une conférence grand public, à 17h, et une autre pour les professionnels, à 19h30.

Les partenaires de l'événement, dont le CIAS de Saint-Brieuc Armor Agglomération, seront présents pour échanger autour de la prévention et des solutions qu'ils proposent. ■



+++ DATES À RETENIR

Job-dating des saisonniers, samedi 24 février, de 9h à 14h, à La Cabane, centre commercial Les Champs, à Saint-Brieuc ; au Pôle nautique de Binic-Étables-sur-Mer ; au Pôle de proximité, à Quintin.

Plus d'infos

Courant janvier, saintbrieuc-armor-agglo.bzh

ÉCONOMIE

SCHÉMA DE DÉVELOPPEMENT COMMERCIAL: POURQUOI? COMMENT?

Les élus des 32 communes de l'Agglomération ont décidé de dresser un schéma de développement commercial intercommunal afin de partager des règles de développement. Il n'aura, en effet, échappé à personne que le commerce est en profonde mutation avec des usages et des attentes très divers : développement des zones commerciales en périphérie, recherche de produits locaux, prédilection pour les circuits courts et la seconde main, achats sur internet... Le commerce de proximité en est bousculé, mais on voit aussi, en parallèle, de plus en plus de cellules commerciales vides dans les périphéries. ■



Plus d'infos

saintbrieuc-armor-agglo.bzh

BUDGET

265,8 millions d'euros pour 2024

Le conseil d'Agglomération a voté le budget 2024 lors de la séance du 14 décembre dernier. L'ensemble des actions programmées en 2024 mobilise un budget de fonctionnement et d'investissement de 265,8 millions d'euros.

L'Agglomération agit au quotidien pour l'ensemble des 152 000 habitants des 32 communes. Emploi, logement, énergie, déchets, eau, assainissement, transports en commun et mobilités douces, petite enfance, enseignement supérieur, tourisme, protection de l'environnement, sport, culture sont autant de champs d'intervention de l'Agglo.

Rien que par ses investissements, Saint-Brieuc Armor Agglomération consacre l'équivalent de 627€ par habitant (tous budgets confondus). On retrouve là les projets liés à l'économie et à l'emploi, à la recherche et à l'innovation, au tourisme, aux usines de production d'eau et aux réseaux d'eau potable et pluviale, à l'assainissement, aux stations d'épuration, à l'habitat, aux équipements sportifs et culturels ou encore aux aménagements de voirie. ■



Plus d'infos

saintbrieuc-armor-agglo.bzh

EAU ET ASSAINISSEMENT

UNE NOUVELLE TARIFICATION EN 2024

Le contexte national et local nécessitent une révision des tarifs de l'eau. Elle doit favoriser les plus petits consommateurs.

Depuis le 1^{er} janvier 2023, les tarifs de l'eau sont harmonisés sur le territoire. En 2024, ils vont évoluer selon une nouvelle grille tarifaire. Une évolution rendue indispensable par le contexte mondial de changement climatique, par le plan national Eau qui incite à la sobriété et par l'inflation. Au niveau local, la situation hydrologique (davantage d'eau de surface que d'eau souterraine) et les investissements indispensables au maintien d'une eau de qualité rendent également des adaptations nécessaires.

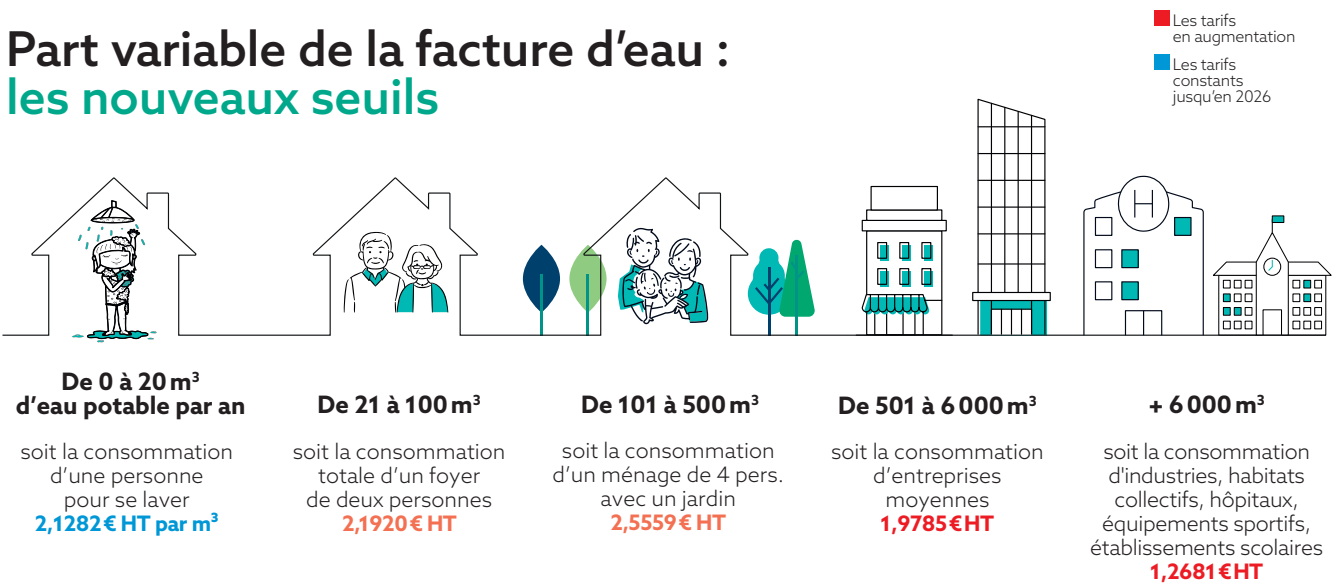
Aujourd'hui, la tarification de l'eau n'est ni équitable, ni durable. En effet, les trois tranches de consommation (de 0 à 500 m³, de 500 à 6 000 m³ et plus de 6 000 m³) favorisent les gros consommateurs d'eau : plus on dépense d'eau, plus son prix au litre baisse. Ainsi, la tranche des plus de 6 000 m³ ne

représente que 4 % des recettes alors qu'elle est à l'origine de 13 % des volumes consommés.

Pour rendre la tarification plus équitable et durable, tout en la rendant responsable, la tranche des 0 à 500 m³ va être divisée en plusieurs tranches. Jusqu'en 2026, les tarifs au mètre cube de la première tranche (de 0 à 20 m³) vont rester constants. En revanche, ils vont augmenter pour les autres et dans une proportion plus élevée pour les plus gros consommateurs.

En outre, la part fixe de la facture, c'est-à-dire l'abonnement, va elle aussi augmenter. Mais le poids de cette dernière dans la facture reste modéré : environ 15 %, par exemple, pour une consommation de 100 m³ en 2024. ■

Part variable de la facture d'eau : les nouveaux seuils



EAU ET ASSAINISSEMENT

LES NUMÉROS PAR SECTEURS

En fonction des communes, les numéros de téléphone pour les questions liées à l'eau et à l'assainissement sont différents.

- **Si vous habitez**, Saint-Brieuc, Plérin, Pordic-Tréméloir, Ploufragan, Saint-Julien, Saint-Donan, Trémuson, La Méaugon, Saint-Carreuc et Plœuc-L'Hermitage, **contactez la régie de Saint-Brieuc Armor Agglomération au 02 96 68 23 50. eau@sbaa.fr.**
- **Si vous habitez** Tréveneuc, Saint-Quay-Portrieux, Plourhan, Binic-Étables-sur-Mer, Lantic, **appelez Baie d'Armor Eaux au 09 69 32 35 29.**
- **Si vous habitez** Hillion, Langueux, Yffiniac, Trégueux, Plédran, Saint-Julien, Plaine-Haute, Plaintel, Le Fœil, Quintin, Saint-Brandan, Le Leslay, Lanfains, Saint-Gildas, Le Vieux-Bourg, Saint-Bihy, La Harmoye, Le Bodéo, **appelez la Saur au 02 96 27 06 10 pour des questions sur vos contrats (du lundi au vendredi de 8h à 18h), au 02 96 27 06 09 pour toutes urgences.**

PASSE À POISSONS DU LÉGUÉ

Objectif : faire remonter les poissons

La passe à poissons installée au niveau du barrage du Légué doit les aider à accéder à la rivière.



Une série de 10 bassins doit permettre aux poissons de remonter tranquillement vers le port.

Saumons, lamproies, truites de mer, anguilles... Ces poissons migrateurs arrivent de la mer jusqu'au port du Légué pour rejoindre le Bas Gouët. Ils y viennent pour se reproduire, comme le saumon ou la lamproie, ou pour y grandir, comme l'anguille (lire ci-contre). Or, après avoir traversé des kilomètres en mer, plusieurs obstacles rendent le parcours de ces poissons difficile, voire impossible. Le premier, le barrage-déversoir du port du Légué, était particulièrement compliqué à franchir, sauf à très fort coefficient de marée. Là, tout en haut du barrage, les poissons ont un espace pour se faufiler. Mais les occasions étaient rares !

Pour assurer la continuité écologique du Gouët et lutter contre la disparition de certaines espèces de poisson, la Région Bretagne, propriétaire du port depuis 2017, a donc construit une passe à poissons. « Nous avons choisi un ouvrage qui offre un compromis technique et économique, assure Alice Landais, chargée des questions environnementales ports et aéroports à la Région. Il ne contrarie pas l'usage du port, il ne nécessite pas trop d'entretien, n'exige pas d'électricité ni de lâcher d'eau du barrage de Saint-Barthélémy... »

Cet escalier hydraulique est composé d'une série de 10 bassins - alimentés en continu par l'eau du port - qui permettent aux poissons de remonter « tranquille-

ment » le barrage. Le nombre de bassins, l'inclinaison de la passe, sa longueur... ont été déterminés en fonction des débits que les différents poissons peuvent supporter. Cette passe est ainsi adaptée à toutes les espèces de migrateurs sauf aux civelles (bébés anguilles) pour lesquelles une rampe a été installée.

« Auparavant, les migrateurs pouvaient passer quand le coefficient de marée dépassait 90, soit une trentaine de jours dans l'année. Désormais, ce sera possible à partir d'un coefficient de 60, soit plus de 230 jours sur 365 », se réjouit David Étienne, technicien rivière à l'Agglomération.

L'efficacité de la passe à poissons pourra être estimée en effectuant des comptages des espèces dans le Bas Gouët. « Il sera également possible d'installer ponctuellement des caméras sur la passe », indique Alice Landais.

L'ouvrage a nécessité plusieurs semaines de travaux. « C'est un chantier qui a été contraint par l'activité du port, par les marées et par l'étroitesse des espaces environnants. » Il a coûté 1M€ financé à parts égales par la Région et l'Agence de l'eau Loire-Bretagne. ■

ns migrateurs dans le Bas Gouët

CES POISSONS MIGRATEURS VIVENT DANS LE BAS GOUËT

La grande alose

Autrefois très présente en France et en Europe, la grande alose est aujourd'hui menacée. Les petits alosons descendent en mer pour grandir et reviennent, une fois adulte, pondre en rivière.

La truite de mer

Sœur ou cousine de la truite Fario, la truite de mer part vivre en mer avant de revenir où elle est née, en rivière, pour s'y reproduire. Sa robe (couleur) change selon qu'elle est en mer ou en rivière afin de se cacher de ses proies et de ses prédateurs.

L'anguille

L'anguille fait l'inverse des autres migrateurs : elle naît et se reproduit dans la mer des Sargasses, au large de la Floride, et vient dans nos lacs et rivières pour y grandir. Les bébés - les civelles - sont particulièrement gênés par nos barrages (petits et grands) pour remonter les rivières.



Le saumon atlantique

Le petit saumon (tacon) sort du "nid" dans la rivière et grossit un peu avant d'aller voyager en mer. Il revient dans la même rivière, adulte, pour y pondre à son tour.

La truite fario

Certaines petites farios se transforment en truite de mer, mais la grande majorité reste vivre dans nos rivières. Elle vit souvent dans les parties les plus larges, l'été, et remonte se reproduire dans les petits ruisseaux, en hiver.

La lamproie marine

Elle aussi grandit en mer et se reproduit dans la rivière. Elle construit son "nid", appelé frayère, avec sa bouche. Sans mâchoire et garnie de pointes cornées et d'une lame courte, sa bouche lui permet de saisir des cailloux et de s'accrocher à d'autres espèces pour les parasiter et bénéficier ainsi d'un transport gratuit en période de migration.

AMÉLIORER LA MIGRATION DES POISSONS : UN ENJEU MAJEUR POUR LA BIODIVERSITÉ DE NOS RIVIÈRES

Sur l'ensemble des bassins-versants du Gouët, de l'lc et de l'Urne, ce sont plus de 2000 ouvrages que l'homme a construit au fil du temps. Ponts, buses, barrages, moulins émaillent ces cours d'eau. Un tiers d'entre eux pose de gros problèmes à la migration des poissons et, parfois aussi, à la descente des sédiments. « Une buse mal calée, par exemple, peut créer une chute d'eau à sa sortie et empêcher les poissons de circuler, explique David Étienne, technicien rivière. Ainsi, les truites adultes, qui remontent les rivières

et ruisseaux pour s'y reproduire l'hiver, ne peuvent plus accéder à plusieurs kilomètres de frayère (zones propices à sa reproduction) en amont de cet ouvrage mal installé. » Pour de nouveau permettre les migrations de reproduction hivernale, le service bassin-versant de l'Agglomération accompagne techniquement les particuliers, les entreprises, les collectivités qui doivent réaliser des travaux sur les rivières. Ces aménagements peuvent aussi favoriser la circulation des sédiments qui constituent des habitats pour de nombreuses espèces

de poissons, mais aussi d'insectes et de mollusques aquatiques. Certains secteurs de rivières, ciblés par l'État, comme le Bas Gouët, représentent des enjeux de migration plus fort. « Ils concernent des populations de poissons migrateurs "en danger" ou "en voie d'extinction" comme l'anguille, précise David Étienne. Ils sont alors dit en "liste 2" et donnent lieu à une obligation réglementaire de rétablissement de la continuité écologique (sédiments et poissons). »

DÉCHÈTERIES

Adopter les bons gestes, ça simplifie tout

Pour assurer la sécurité et le bon fonctionnement des déchèteries, voici quelques règles de bon sens à respecter.

Avant de se rendre en déchèterie

✓ Bien gérer ses déplacements en déchèterie. Les dépôts sont limités à 3 m³ par jour. Il faut donc s'assurer de ne pas dépasser cette quantité, mais aussi éviter de se déplacer pour de tout petits dépôts. Cela permettrait de désengorger les déchèteries et, pour les habitants, de prendre de bonnes habitudes avant la mise en place du contrôle d'accès.

✓ Trier les déchets par catégories avant de se rendre en déchèterie afin de gagner du temps lors des dépôts.

✓ Bien contrôler ses déchets verts en vérifiant, par exemple, qu'ils ne contiennent pas de pierres ou de morceaux de ferrailles. Les branches ne doivent pas dépasser 12 cm de diamètre et les souches et les traverses de bois ne sont pas autorisées. En effet, les déchets verts sont broyés en déchèterie et le gros bois ne passe pas dans le broyeur.

✓ S'assurer que ses déchets sont autorisés en déchèterie. Une liste exhaustive est disponible sur saintbrieuc-armor-agglo.bzh. À noter que les dépôts de produits dangereux sont acceptés, mais limités à quelques pots, flacons ou bidons pour des raisons de sécurité. En effet, ils sont inflammables et ne sont récupérés pour traitement "que" deux fois par semaine. Tout dépôt sauvage aux abords des déchèteries ou ailleurs peut être sanctionné.

Sur le site

✓ Suivre le sens de circulation indiqué dans les déchèteries et stationner en marche arrière pour faciliter les dépôts du coffre ou de la remorque vers les bennes.

✓ Respecter les consignes des agents de déchèterie qui sont là pour orienter les usagers. ■



* Déchèterie gérée par Loudéac Communauté Bretagne Centre et réservée aux habitants de Plœuc-l'Hermitage et du Bodéo.



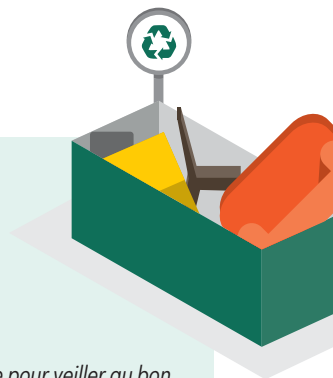
« NOTRE RÔLE : AIGUILLER »

« Il y a en général deux à trois agents par déchèterie pour veiller au bon fonctionnement de l'équipement, explique Ludovic Prud'homme, chef d'équipe des déchèteries de l'Agglo. Nous répondons aux questions des usagers et nous leur donnons des conseils pour que le tri soit bien réalisé. Le tri est indispensable car tous les déchets déposés vont être récupérés et valorisés. Pour certaines filières, un tri plus fin est ensuite opéré par les agents qui ventilent les déchets en plus de 60 catégories. Le tri est primordial aussi pour des raisons de sécurité car de grandes quantités de produits dangereux sont entreposées dans un même lieu. Nous sommes conscients que les consignes sont de plus en plus pointues, mais elles sont nécessaires afin de valoriser au mieux les déchets. Les agents de déchèterie sont régulièrement victimes d'incivilités, voire d'agressions. Leur rôle est essentiel, il faut respecter leurs consignes. »

Des pics à

+++
CHIFFRE-CLÉ

1 900 véhicules
par jour
dans une même déchèterie





DÉCHETS FERMENTESCIBLES

L'AGGLO INCITE AU COMPOSTAGE

Pour répondre à la réglementation (1^{er} janvier 2024) et pour réduire au maximum la quantité de déchets fermentescibles dans les poubelles, l'Agglomération propose aux ménages la solution du compostage en vendant des composteurs à prix préférentiel. Pour s'en procurer, il y a deux solutions.

La première : se rendre dans sa mairie ou aux pôles de proximité de Quintin et Plœuc-L'Hermitage (pour les communes du sud) pour obtenir un composteur en plastique de 400 l, au prix de 20 €.

La deuxième : participer à une formation (sur inscription) ou à un atelier compostage pour acquérir un composteur en bois de 400 l, à 25 €. Tous les composteurs sont vendus avec un aérateur et un guide.

En l'absence de jardin ou en cas d'espaces extérieurs trop petits, il existe aujourd'hui plus de 130 sites collectifs de compostage sur le territoire.

Il est possible de demander de nouvelles installations. Pour cela, il suffit d'envoyer un mail à ctambassadeur@sbaa.fr. La demande sera ainsi étudiée pour évaluer la faisabilité du projet.

CONSIGNES DE TRI

OUI AUX PETITS EMBALLAGES MÉTALLIQUES !

Suite aux derniers travaux de modernisation du centre de tri Générès, il est désormais possible d'ajouter dans le bac jaune (ou écopoint) les petits emballages en acier ou en aluminium : les dosettes de café et de thé (pas besoin de les vider), le papier aluminium, les opercules et même les capsules de bouteilles, les bouchons et les couvercles en métal. Comme le reste des emballages triés, ces nouveaux venus seront désormais recyclés.

Pour rappel, afin que votre tri soit recyclé, il faut bien vider les déchets recyclables directement dans le bac jaune. Au centre de tri, tout sac poubelle contenant des déchets est automatiquement renvoyé en refus de tri.



Les dates sur saintbrieuc-armor-agglo.bzh



Les dosettes de café peuvent désormais être déposées dans le bac jaune.

TAXE D'ENLÈVEMENT DES ORDURES MÉNAGÈRES INCITATIVE

L'ENQUÊTE SE POURSUIT

Les enquêteurs de l'Agglo poursuivent leur passage dans les foyers pour :

- informer sur les changements à venir en matière de collecte des déchets ;
- adapter le volume des bacs et les équiper d'un système d'identification (puce) ;
- enregistrer les plaques d'immatriculation des véhicules pour l'accès en déchèterie.

Les personnes qui n'ont pas été enquêtées sont invitées à envoyer un mail à accueilcollecte@sbaa.fr en indiquant leurs nom, adresse, numéro de téléphone, le nombre de personnes composant le foyer, le nom et les coordonnées de leur propriétaire en cas de location.

Action Logement



Yvonnick Leclerre,
directeur d'Action Logement 22.



HABITAT

Action Logement : un soutien pour les salariés

Cet organisme paritaire, partenaire de l'Espace info habitat, facilite l'accès au logement des salariés (hors fonctionnaires) en proposant différentes aides selon leurs besoins.

Louer un logement

Action Logement finance la construction et la réhabilitation de logements sociaux. En contrepartie, les bailleurs sociaux réservent une partie des logements pour les salariés des entreprises. « Les salariés peuvent faire une demande en fonction des offres qui sont en ligne sur le site al-in.fr, explique Yvonnick Leclerre, directeur d'Action Logement 22. Nous présentons en général trois dossiers de candidatures par logement aux bailleurs sociaux qui restent décisionnaires. »

Action Logement propose également différentes aides aux salariés pour se loger : la garantie Visale, une caution gratuite qui couvre les propriétaires en cas d'impayés de loyers ; l'avance Loca-Pass, un prêt sans frais ni intérêt pour financer le dépôt de garantie à l'entrée dans un logement ; l'aide Mobili-jeune, une subvention (jusqu'à 100 €) pour les alternants.

Acheter un bien immobilier

À Saint-Brieuc, une conseillère accompagne gratuitement les salariés qui

ont un projet d'achat immobilier. « Elle peut, par exemple, donner des conseils en matière de plan de financement », précise Yvonnick Leclerre. Action Logement accorde également un prêt accession aux salariés qui réalisent un premier achat (résidence principale). « Ce prêt à taux réduit peut atteindre 30 000 € pour une construction ou une acquisition de logement neuf. »

Des prêts jusqu'à 10 000 € sont également proposés aux propriétaires (résidence principale) pour des travaux de rénovation, d'adaptation au handicap ou encore d'amélioration de la performance énergétique.

Surmonter des difficultés

Action Logement dispose d'un service d'accompagnement social pour les personnes qui rencontrent des difficultés à se loger, à payer leurs loyers et donc à se maintenir dans leur logement. « Cette aide personnalisée, gratuite est totalement confidentielle », assure Yvonnick Leclerre. ■

UN ACTEUR MAJEUR DU LOGEMENT

Action Logement propose des aides financières et un accompagnement aux salariés du secteur privé ou agricole (en CDI, CDD, intérim, alternance...) sous conditions de ressources et de taille d'entreprise. Il participe également à la construction de logements sociaux et à des réhabilitations dans le cadre du programme Action Cœur de ville. Action Logement finance toutes ces actions en collectant, chaque année, la Participation des entreprises à l'effort de construction (PEEC) auprès des entreprises de plus de 50 salariés. Ces dernières contribuent à hauteur de 0,45 % de leur masse salariale.



Plus d'infos

actionlogement.fr
Agence de Saint-Brieuc,
3, bd Waldeck Rousseau,
02 56 26 70 19 /
0 970 800 800 (non surtaxé)

Infos et conseils, sur toutes les aides habitat, Espace info habitat, point relais de France RENOV. Horaires et contacts p.33.

Institut
de Formation aux
Professions de Santé

Ensavadur
Stummañ war
Micherioù ar Yec'heo

.....

D O S S I E R

.....

Avec 220 offres de formation du Bac+1 au Bac+5 et 29 établissements d'enseignement supérieur, l'Agglo dispose d'une offre diversifiée pour ses jeunes et ceux des autres territoires. Elle contribue également à l'épanouissement et au bien-être des étudiants grâce à son Pack étudiant.

ÉTUDES SUPÉRIEURES :
**PENSEZ
À L'AGGLO !**

.....

P18-19-20 : L'OFFRE D'ENSEIGNEMENT

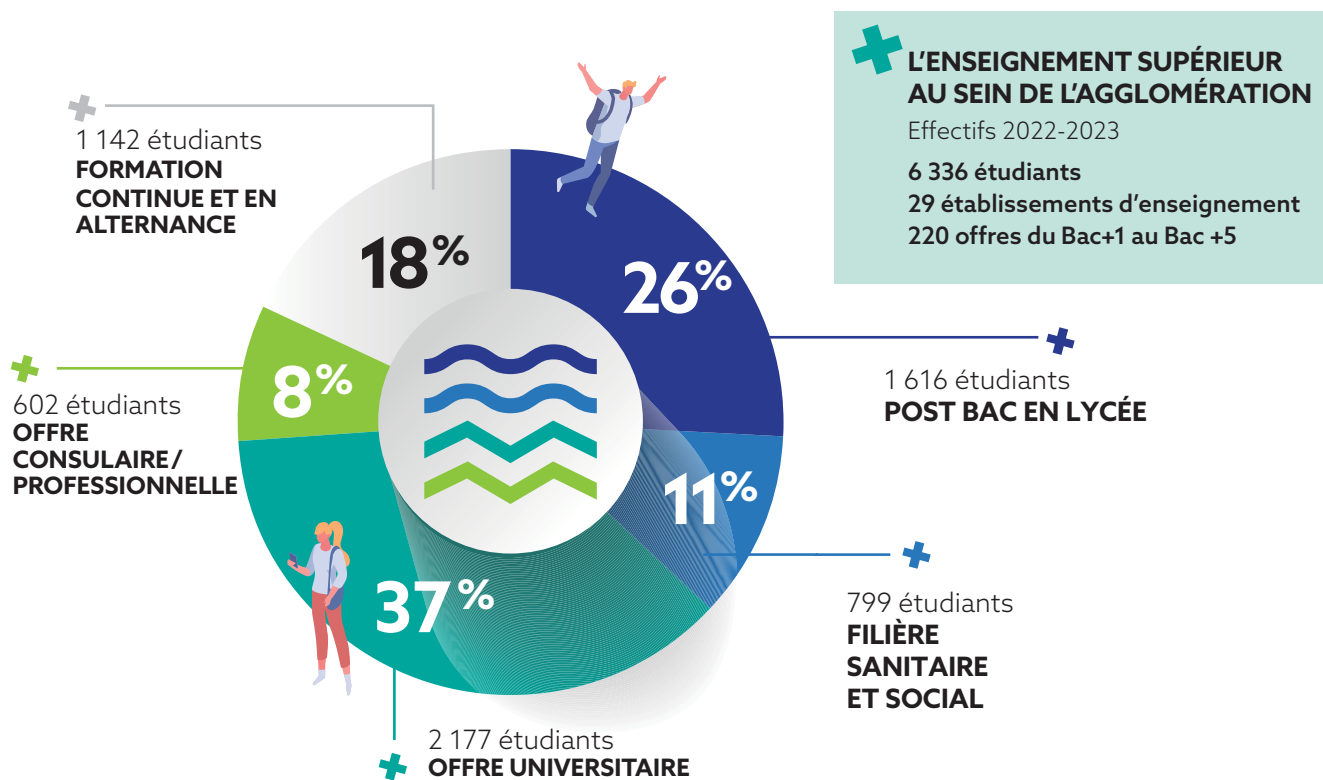
P21-22 : LA VIE ÉTUDIANTE

P23 : DES SOLUTIONS DE LOGEMENT

ENSEIGNEMENT SUPÉRIEUR

Une offre diversifiée

L'enseignement supérieur, parce qu'il porte des enjeux d'attractivité, de croissance et de dynamisme est une thématique fortement soutenue par l'Agglomération, en coopération avec le Département et les établissements de formation.



6 300 étudiants et apprenants ont été accueillis à la rentrée scolaire 2023-2024. Cette offre diversifiée, tant en termes de filières, diplômes et niveaux proposés permet en effet d'attirer de nouveaux profils et de soutenir un cercle vertueux d'échanges entre les établissements, la collectivité et le monde de l'entreprise. Cet enseignement de proximité, accessible et de qualité est aussi le gage d'un avenir pour la jeunesse brioquine. « *Les grands axes de demain sont de maintenir, conforter et développer les formations à haute spécialité, qui assureront le développement économique de notre territoire. Un étudiant diplômé est un salarié à haute valeur ajoutée pour nos employeurs, voire un futur créateur d'entreprise. C'est dans ce cadre que nous avons initié, accompagné et soutenu financièrement la création de la formation Bac+5 d'ingénieur spécialisé*

en matériaux de l'ESIR⁽¹⁾ (voir page 20) et développé l'offre sur les métiers du sanitaire et social » détaille Bertrand Faure, vice-président en charge de la recherche, l'innovation et l'enseignement supérieur à l'Agglomération.

L'alternance, la formation "gagnant-gagnant"

Ce système de formation permet, comme son nom l'indique, d'alterner entre des semaines de formations théoriques d'enseignement et des semaines en entreprise (les calendriers variant selon les établissements). C'est un levier très efficace d'accès à la vie active et une opportunité pour les entreprises de capter très tôt leurs futurs talents. D'où la nécessité de développer des formations corrélées aux attentes des entreprises locales. C'est le cas du Master de comptabilité. Il a été développé par le Cnam, suite

aux besoins exprimés des entreprises et est enseigné au Pôle Sup de Saint-Brieuc. Un bel exemple de partenariat local pour offrir un diplôme de niveau Bac + 5. ■

(1) ESIR : École supérieure d'ingénieurs de Rennes.

PREMIÈRE INSCRIPTION SUR PARCOURSUP

LES DATES À NE PAS MANQUER

17 janvier au 14 mars 2024 :
ouverture des inscriptions
jusqu'au 3 avril 2024 :
confirmation des vœux

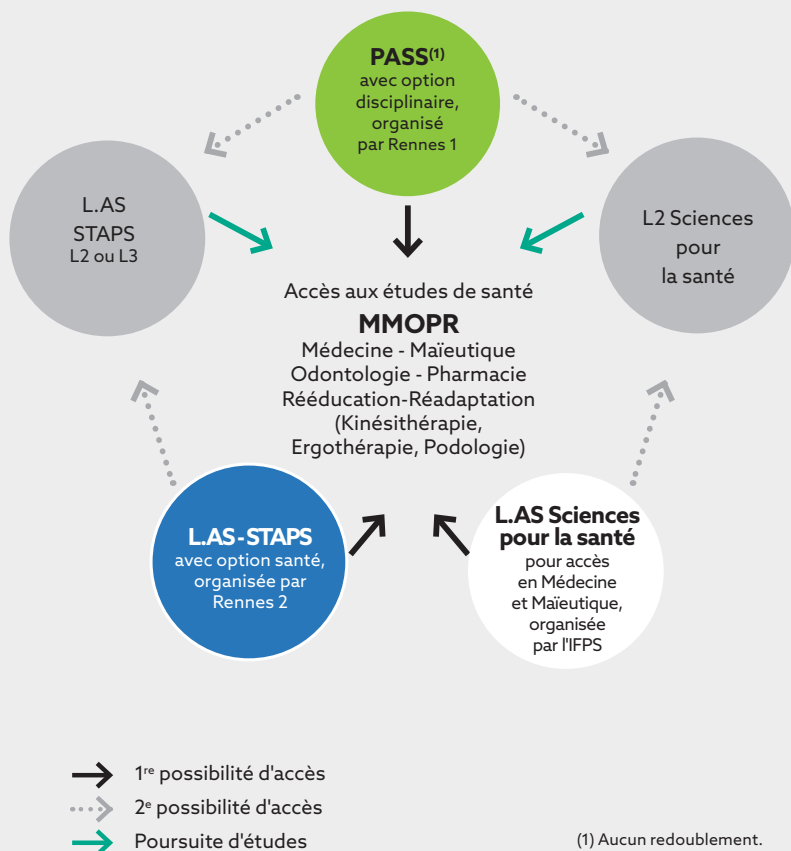


LE SITE RESSOURCE

pour découvrir l'offre complète de formations sur le territoire :
sup.cotesdarmor.fr

Accès aux études de santé

La réforme des études de santé, effective depuis la rentrée 2021-2022, a mis fin à la Première année commune aux études de santé (PACES) et au numerus clausus au profit du **Parcours d'accès spécifique santé (PASS)** et du numerus apertus. Ce "nombre ouvert" est fixé par les universités, en collaboration avec les Agences régionales de santé qui connaissent les réalités du terrain. Il est aussi possible d'accéder à ces études via une Licence accès santé (LAS) mention Sciences et techniques des activités physiques et sportives (STAPS) ou mention Sciences pour la Santé.



- 1^{re} possibilité d'accès
- ...→ 2^e possibilité d'accès
- Poursuite d'études

(1) Aucun redoublement.

LES ATOUTS DE L'ANNÉE DE PASS À SAINT-BRIEUC :

- Suivi en direct des cours dispensés à Rennes, dans des salles équipées de matériels performants.
- Proximité du lieu de vie ou de la résidence familiale, un avantage non négligeable au vu du rythme de travail très soutenu.
- Coopération entre étudiants, tutorat bienveillant et gratuit assuré par les élèves des années supérieures. Un coordinateur pédagogique qui assure, sur place, l'interface avec les services administratifs et de scolarité.

Plus d'infos

- www.ifps-stbrieuc.fr/pass
- medecine.univ-rennes.fr
- acces-sante.univ-rennes.fr

Samedi 13 janvier 2024 de 9h à 12h :
conférence pour les lycéens sur les études de santé (PASS / LAS)
 Amphithéâtre du Centre Hospitalier Yves-le-Foll de Saint-Brieuc
 - Les voies d'accès aux études de santé.
 - Comment s'inscrire sur Parcoursup.
 - Témoignages d'étudiants

Plus d'infos

pierre.fillatre@univ-rennes.fr



MON TRAVAIL C'EST LA SANTÉ #2^e ÉDITION

En partenariat avec le Conseil Départemental des Côtes d'Armor et Saint-Brieuc Armor Agglomération, la Cité des métiers des Côtes d'Armor met à l'honneur les métiers de la santé.

Judi 18 janvier à 18h : soirée témoignage

Cité des métiers à Ploufragan
 Des professionnels de santé présenteront leurs formations, leurs métiers et leur quotidien. Un temps d'échange permettra de poser des questions. Public : collégiens, lycéens, étudiants, parents. Les conseillers de la Cité des métiers délivreront des informations sur l'accès aux études de santé sur le territoire.

Samedi 6 avril de 9h à 13h : forum des métiers et des formations de la santé

Cité des métiers à Ploufragan
 Gratuit et ouvert à tous, pour :
 - Rencontrer et échanger avec des étudiants et des professionnels du secteur de la santé.
 - S'informer sur les instituts de formation des Côtes d'Armor (et des départements limitrophes) et les filières universitaires.
 - Découvrir de manière immersive et ludique des métiers du soin et des services aux personnes âgées.

Plus d'infos

www.citedesmetiers22.fr



RENTRÉE 2026

OUVERTURE DE L'INSTITUT BOUSSINGAULT DU CNAM, À PLOUFRAGAN

L'Institut a pour ambition d'accompagner les mutations de la filière alimentaire et de renforcer son attractivité.

« Cette école des data et de l'intelligence artificielle, appliqués aux enjeux de l'agroalimentaire, a fait l'objet d'un important travail de prospective avec l'Anses, INNÓZH, la Cité des métiers et l'Institut Carnot pour positionner ses points forts », indique Laurent Buchon, directeur régional du Cnam Bretagne.

Ce dispositif innovant, soutenu dans le cadre du programme d'investissements d'avenir France 2030, proposera toute une gamme d'enseignements :

- multidisciplinaire : sciences du vivant appliquées à l'agri-agro, technologies numériques, data et IA, sciences humaines.

Philippe Fravalo, titulaire de la chaire agro-alimentaire du Cnam et Laurent Buchon, directeur régional du Cnam Bretagne, copilotent la mise en place du projet.



- du Bac+1 au Bac+8, avec un cycle ingénieur à Ploufragan.
- aux étudiants en études supérieures ou en réorientation, aux adultes en reconversion, aux futurs cadres techniques et scientifiques.
- par apprentissage, en formation continue à distance, en formation initiale.

Les futurs étudiants seront accueillis dans le bâtiment rénové de l'Ispaia, propriété de l'Agglomération, relié à un bâtiment de 650 m² qui doit sortir de terre. L'ensemble sera cofinancé par l'Agglomération, la Région, le Département, l'État et le Cnam. ■

Plus d'infos cnam@cnam-bretagne.fr

APPRENTISSAGE

FORMATION D'INGÉNIEUR SPÉCIALISÉ EN MATÉRIAUX



Rentrée 2023 sur le campus de l'IUT.

Depuis la rentrée 2021, l'École supérieure d'ingénieurs de Rennes (ESIR) propose une formation d'ingénieur, par apprentissage en spécialité matériaux. C'est la seule dans ce domaine en Bretagne. La formation se déroule à Rennes, la première année, et dans les locaux de l'IUT de Saint-Brieuc les années suivantes. Le diplôme est délivré en partenariat avec l'Institut des techniques d'ingénieurs de l'in-

dustrie Bretagne. 38 apprentis suivent actuellement ce cursus. « L'IUT brio-chin accueille depuis 1998 un département Science et génie des matériaux. Cette nouvelle formation offre ainsi un débouché aux jeunes souhaitant poursuivre leurs études jusqu'au diplôme d'ingénieur », explique le directeur de l'IUT, Loïc Jegou.

Le recrutement s'opère en deux phases :

- phase d'admissibilité : sélection sur dossier et entretien des candidats de niveau Bac+2 ou Bac+3, fin avril à début mai.
- phase d'admission : les candidats admissibles doivent fournir la promesse de contrat d'apprentissage de l'entreprise, en septembre.

L'apprentissage est organisé sur un rythme de 4 à 6 semaines à l'école et 4 à 6 semaines en entreprise, ce qui permet de recruter des candidats de toute la France. « Les apprentis-ingénieurs peuvent bénéficier d'une aide spécifique pour se loger. Ils ont également un contrat de travail avec l'entreprise et donc une rémunération qui leur permet de financer leur cursus. L'apprentissage est en cela une voie d'accès pour tous aux études longues », précise Marylise Buron, directrice de l'ESIR. ■

Plus d'infos esir.univ-rennes.fr/specialite-materiaux-par-apprentissage

VIE ÉTUDIANTE

L'AGGLO "CHOUCHOUTE" SES ÉTUDIANTS

« Pour rendre notre territoire encore plus attractif, l'Agglomération a développé un Pack étudiant, explique Nicolas Nguyen, conseiller délégué en charge de l'enseignement supérieur et de la vie étudiante. Ses ambitions : faciliter l'accès des étudiants au logement, à la santé, aux transports doux, à la culture ou encore au sport. »

Ainsi, l'Agglomération propose des tarifs étudiants dans tous ses équipements : piscines, patinoire, Médiathèques de la Baie, Totem de l'innovation. Une offre qui s'ajoute à celle proposée par les salles de spectacles et les associations. L'Agglo contribue à l'abonnement TUB à 120 € par an pour les étudiants et à 60 € pour les boursiers. « Nous avons aussi mis en place une station Vélo/Baie sur l'esplanade du campus, ajoute l'élu. L'objectif est d'inciter les jeunes à privilégier

les modes de déplacement doux. »

La collectivité participe également à l'organisation de la Journée du campus, à la rentrée, et aux soirées inter-filières. Elle distribue un Welcome pack - avec un guide, des offres et un ticket de TUB hebdomadaire gratuit - à tous les étudiants en première année.

« Nous soutenons enfin toutes les associations étudiantes, nous avons participé au financement des logements étudiants des Villes Dorées, à la création du tiers-lieu du campus Mazier... énumère Nicolas Nguyen. Ce n'est pas l'offre qui manque, mais les moyens de la faire connaître. C'est pour cette raison que



Pour financer l'escape game multisports qu'ils organisent le 7 mars au Pont Noir, ces étudiants en STAPS vendent des crêpes.

nous soutenons et croyons en Mave, une application gratuite conçue par les jeunes pour les jeunes. Elle centralise leurs emplois du temps, les infos école, mais aussi des bons plans pour se loger, se déplacer, sortir... » ■

SANTÉ

LE LIEU-DIT : UN POINT D'ÉCOUTE À SAINT-BRIEUC ET QUINTIN



L'équipe du Lieu-dit est à l'écoute des jeunes.

« Le lieu-dit s'adresse aux 11-30 ans. Il leur permet de parler de tout, de la famille, des rapports aux autres, de problèmes dans leur cœur, leur corps ou leur tête... » explique Fabienne Gomez, éducatrice spécialisée. Le premier contact peut se faire par téléphone, sur rendez-vous ou simplement en poussant la porte du Lieu-dit. L'objectif : répondre présent, le jour où le jeune sollicite de l'aide. D'ailleurs, pour faciliter ce premier pas, « il peut tout à fait être accompagné d'un copain, d'une sœur... », précise Soizic Garnier, psychologue.

« En fonction des besoins, j'oriente le jeune vers nos psychologues ou vers des partenaires plus spécialisés », indique Fabienne Gomez. « Ensuite, on s'adapte à chacun, continue Agathe Merlin, psychologue. Avec le jeune, on peut décider de se voir toutes les semaines, une fois par mois... ou même, si c'est plus pratique, de s'appeler. »

Le Lieu-dit est un des quelque 1400 Points accueil écoute jeunes (PAEJ) en France. En Côtes d'Armor, ce service d'écoute anonyme, confidentiel et gratuit est assuré, depuis 20 ans,

par l'association Beauvallon. « Nous sommes bien identifiés par les établissements scolaires, la Mission locale, la Caf, les SIJ... qui peuvent orienter des jeunes vers nous, déclare Bastien Lepvrier, directeur adjoint de Beauvallon. Autrement, le bouche-à-oreille fonctionne bien... »

Les besoins d'écoute et d'aide restent importants pour beaucoup de jeunes. « La jeunesse de l'agglomération n'échappe pas aux tendances nationales. Elle a souffert pendant le Covid et a développé une sorte d'anxiété sociale. On constate aussi que les jeunes ont une charge mentale importante : Parcoursup, les études, le logement, les finances, l'avenir... Un poids d'autant plus difficile à vivre quand le lien avec les parents est rompu. » ■

Le Lieu-dit,
2 rue Saint-Vincent de Paul,
à Saint-Brieuc,
22 rue du Maréchal Leclerc, à Quintin.
02 96 61 16 48 / 06 77 40 32 23

CULTURE

L'offre de La Passerelle

La programmation de la scène nationale briochine a de quoi séduire avec 65 représentations éclectiques proposées pour la saison 2023-2024 (dont 20 dans le cadre du festival de danse Splatch !).

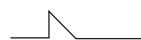
Une offre artistique que La Passerelle souhaite rendre accessible aux étudiants grâce :

- aux tarifs préférentiels proposés pour chaque spectacle, sur présentation de leur carte.
- aux places réservées sur l'application pass.culture.fr.
- aux rendez-vous gratuits organisés tout au long de l'année : soirées Discograph, rencontres avec les artistes, concerts sandwiches...

La Passerelle convie également les étudiants à des temps de rencontres, d'ateliers et d'échanges avec des artistes d'horizons divers.

Le bon plan : devenir ambassadeur culturel

Comment ça marche ? Vous venez accompagné d'un minimum de 4 personnes, par spectacle, elles bénéficient alors du tarif préférentiel de 6 € et votre place est gratuite.



Plus d'infos
pierrebaland@lapasserelle.info



ART ROCK : UN TARIF ÉTUDIANT !

Pour la première fois, cette année, le festival Art Rock a décidé de mettre en place des tarifs étudiants. Ils sont proposés pour les billets Jour Grande scène + scène B, le vendredi, le samedi ou le dimanche à 38 € au lieu de 42 € (hors frais). Cette offre est accessible uniquement sur le site du festival : artrock.org/billetterie. Les billets sont également disponibles sur le Pass culture pour les jeunes de 18 à 20 ans.



Étudiants, répondez au questionnaire réalisé par Saint-Brieuc Armor Agglomération à destination des étudiants afin de mieux cerner vos pratiques, vos attentes et vos besoins en matière d'offre culturelle.



SPORT

Deux assos, de multiples activités

Le service inter universitaire des activités physiques et sportives (SIUAPS) est ouvert à tous les étudiants du campus Mazier, sous deux formats :

- libre : sport loisir, découverte de nouvelles activités.
- évalué : les étudiants valorisent leur pratique régulière sous forme d'une note. Seuls les points au-dessus de la moyenne comptent.

Les activités, dispensées par des enseignants qualifiés sont très variées, allant du sport collectif (basket, volley, futsal, hand) aux activités de forme et bien-être (self-défense, fitzen, pilates), artistiques (capoeria, danses), sport nature (escalade, kayak, voile habitable) et aussi badminton, urban trail, natation. 510 étudiants sont inscrits sur l'année 2023-2024.

L'association sportive universitaire briochine (ASUB) permet aux étudiants de participer aux compétitions universitaires au niveau district, régional et national. Affiliée à la Fédération française du sport universitaire, l'association comptait 170 licenciés en 2022 qui ont obtenu des résultats très encourageants. Pour 2023-2024, les inscriptions sont majoritaires en athlétisme, voile habitable, volley-ball et escalade. La Team voile campus Mazier est engagée dans les compétitions universitaires en CLASS J80 et sur plusieurs régates fédérales et nationales. Un équipage 100 % féminin participera à plusieurs compétitions. Les étudiants s'entraînent assidûment sous la direction de Jean Peysson, enseignant à l'Université Rennes 2.



Plus d'infos

Samuel Delépine

siuaps-campus-mazier

@univ-rennes2.fr

ou 06 58 52 26 73

www.siuaps.univ-rennes.fr/

le-siuaps-sur-le-site-de-st-brieuc

LOGEMENT ÉTUDIANT

Sillage : des solutions alternatives à l'appart'

L'association d'aide au logement des 16-30 ans propose trois services dont deux particulièrement adaptés aux jeunes en alternance ou en stage.

Les résidences habitat jeunes

Sillage dispose de plus de 220 studios et chambres dans l'agglo répartis entre Plérin (Les Perrières, 39 logements) et Saint-Brieuc (L'Igloo, 87 logements, Le Marronnier, 59, Robien, 42). « Ils peuvent être loués par des jeunes de 16 à 30 ans qu'ils soient salariés, stagiaires, étudiants, à la recherche d'emploi... », indique Fabienne Dupuis, directrice adjointe de Sillage. *L'atout, c'est justement la mixité!* » Les loyers varient en fonction des logements et les charges sont comprises. « Les résidents n'ont pas d'ouverture de compteurs à gérer, ils reçoivent les APL dès le premier mois et la durée du contrat de location n'est pas contrainte. En outre, ils peuvent profiter de sorties sportives et culturelles ou encore d'animations en lien avec la santé, la citoyenneté, l'entraide... »

Les logements à la semaine

Face à l'essor des formations en alternance ou en apprentissage, Sillage a développé une offre de logements à la semaine. « Cela permet aux jeunes de ne pas cumuler deux logements et deux loyers », explique Fabienne Dupuis. 14 places sont dispo-

nibles : trois chambres pour deux personnes à la Maison de l'alternance (rue Wallon, à Saint-Brieuc) et huit chambres dédiées en résidence habitat. En 2022, 80 jeunes ont ainsi bénéficié de ces logements une à 10 fois dans l'année.

L'hébergement temporaire chez l'habitant

Pour étoffer encore son "catalogue", l'association a lancé, au printemps, l'hébergement temporaire chez l'habitant. « Pour cela, il faut des hébergeurs, c'est-à-dire des particuliers, qui mettent à disposition une ou deux chambres et qui acceptent de partager salle de bains et cuisine. Pour l'instant, nous comptons 22 hébergeurs dans l'agglomération. Neuf jeunes utilisent d'ores et déjà ce mode de logement. » L'hébergé paie 15 € par jour à l'hébergeur dans la limite de 250 € par mois (270 € en hiver). « Le concept nous a été soufflé par nos collègues des Pays de la Loire qui comptent 218 binômes hébergés-hébergeurs! » ■

Plus d'infos
sillage.bzh



TOUTES LES ADRESSES DANS UN GUIDE

Tous les ans, Saint-Brieuc Armor Agglomération remet aux étudiants en première année son Guide étudiant. En 44 pages, il recense plein d'adresses et bons plans pour découvrir le territoire, mais surtout pour bien vivre sa vie d'étudiant. S'informer, s'orienter, connaître ses droits, financer ses études, se déplacer, se loger, se restaurer, prendre soin de sa santé, trouver un job, s'engager et bien sûr s'amuser, se cultiver et faire du sport... Ce guide est une mine d'infos pour les jeunes!

Disponible sur
le site de l'Agglo
saintbrieuc-armor-agglo.bzh
Contact vie étudiante à l'Agglo :
marie.debizien@sbaa.fr

+++ CHIFFRES-CLÉS

2 résidences
universitaires
Crous Saint-Brieuc avec :

81 studios
à Loucheur

128 studios
aux Villes dorées



LABOPÉRA

LE PROJET

Un opéra coopératif monté et joué à Saint-Brieuc

Sébastien Taillard, chef d'orchestre et professeur au conservatoire, revient sur ses terres d'origine pour monter ce projet. Il a réussi à impliquer différents partenaires pour faire découvrir l'opéra au plus grand nombre. Rendez-vous les 6 et 7 avril, salle de Robien, à Saint-Brieuc.

En quoi consiste Le Labopéra Saint-Brieuc Bretagne ?

L'idée est de monter un opéra sur Saint-Brieuc en collaboration avec le maximum d'acteurs du territoire.

Quel est l'objectif ?

L'objectif de ce projet est de permettre au plus grand nombre de découvrir l'opéra et de créer une émulation autour de l'art lyrique. Pour cela, il faut aller à la rencontre du public, faire participer la population, investir des lieux familiers et choisir une œuvre adaptée.

Est-ce la première expérience en France ?

Non, c'est la première en Bretagne ! Le Labopéra Saint-Brieuc Bretagne fait partie du réseau national de La Fabrique opéra qui a été créée en 2007 par le chef d'orchestre Patrick Souillot. Sa mission est à la fois culturelle, sociale et pédagogique. J'ai répondu à un appel à projets de La Fabrique opéra en 2021. Trois projets sur 80 ont été retenus. Saint-Brieuc en fait partie avec Dijon et Perpignan.

Pourquoi avoir ancré Le Labopéra à Saint-Brieuc ?

Tout simplement parce que j'ai grandi à Saint-Brieuc, que toute ma famille y vit encore. J'ai étudié et travaillé à

Paris, Genève, Rennes, Nantes, mais j'ai toujours voulu revenir sur mon territoire pour y créer quelque chose. J'ai été douze ans élève au conservatoire de Saint-Brieuc, j'ai fait partie de l'harmonie... C'est ici que mon parcours musical et professionnel s'est construit.

Vous êtes professeur de musique et chef d'orchestre, mais pour Le Labopéra, votre rôle est bien plus large ?

Je serai le chef d'orchestre du Labopéra, mais je travaille sur le projet depuis plus d'un an. En tant que porteur de projet, mon rôle est de fédérer une équipe artistique, mais aussi de créer du lien avec des établissements scolaires, de trouver des mécènes, des partenaires...

Quelles collaborations avez-vous créées sur le territoire ?

La mise en scène va être réalisée par Zouliha Magri et Christophe Duffay, du Théâtre du Totem. Les décors et les costumes sont imaginés et fabriqués par des élèves des lycées professionnels briochins Jean-Moulin et Sacré Cœur. Les professeurs et les lycéens sont investis depuis l'année dernière ! Le Labopéra fait même partie, pour certains, des épreuves pour le diplôme professionnel. Les audi-

tions et les répétitions des chœurs – constitués de choristes amateurs du territoire – se déroulent à la Villa Carmélie avec qui nous collaborons pour les rôles d'enfants. L'orchestre est composé de 36 instrumentistes professionnels de Saint-Brieuc et alentours... Seuls les dix solistes viennent d'un peu partout en France et même de l'étranger.

Pourquoi avoir choisi La Flûte enchantée comme opéra ?

C'est un opéra accessible, plutôt gai, avec un chœur et plusieurs niveaux de lecture. Enfin, tout le monde connaît l'air de La Reine de la nuit et Mozart est sans doute le plus connu des compositeurs de la période classique. Pour rendre l'œuvre encore plus abordable, les chants seront en allemand, mais les dialogues et la narration seront en français.

Et enfin, pourquoi la salle de Robien ?

Il nous fallait 900 places et surtout la possibilité d'occuper les lieux pendant 15 jours avant les deux représentations des 6 et 7 avril. Cette salle me plaît parce qu'elle n'est pas connue et qu'elle ne va pas faire peur au public. ■

LABOPÉRA

LE CHŒUR

Des répétitions à la Villa Carmélie

Presque tous issus du territoire, les choristes s'engagent dans un projet exigeant.

Le chœur du Labopéra est constitué d'une trentaine de choristes de Saint-Brieuc et des alentours. Ils répètent toutes les trois ou quatre semaines jusqu'en mars à la Villa Carmélie avec Stéphanie Egret et/ou Elénore Le Lamer, respectivement cheffes de chœur au conservatoire de Saint-Brieuc et dans la région rennaise. « *Nous avons sollicité nos élèves et nos réseaux, confie Stéphanie Egret. Mais il nous manque encore quelques voix d'hommes...* »

Si les choristes engagés sont des amateurs, leur niveau est à la hauteur du projet. « *Il faut avoir une appétence pour l'opéra et l'allemand, être prêt à apprendre par cœur tous les chants, à travailler régulièrement entre les répétitions et à être en mouvement sur scène, explique la cheffe de chœur. En outre, La Flûte enchantée, malgré les apparences, est un opéra exigeant musicalement et vocalement.* »

Le projet enthousiasme Stéphanie Egret qui a répondu tout de suite favorablement à la proposition du chef d'orchestre Sébastien Taillard. « *Un tel projet, sur une œuvre connue, est exceptionnel* », assure-t-elle. Les choristes sont tout aussi motivés. « *Ils apprécient notamment de répéter avec une autre cheffe de chœur. Cela leur permet de découvrir d'autres façons de travailler.* » ■



LABOPÉRA

LES COSTUMES

ILS SONT CONFECTIONNÉS PAR DES LYCÉENS

Des élèves de la filière Métiers de la mode, au lycée Jean-Moulin (Saint-Brieuc), sont impliqués dans le projet depuis septembre 2022. Une belle occasion de découvrir l'opéra.

« *Nous avons été contactées par Sébastien Taillard, le chef d'orchestre du Labopéra Saint-Brieuc Bretagne, au printemps 2022, pour que nos élèves imaginent et confectionnent les costumes des huit comédiens principaux* », se souvient Kristell Guillevic, enseignante de technique professionnelle, au lycée Jean-Moulin (Saint-Brieuc). Le projet séduit l'équipe pédagogique de la filière Métiers de la mode qui le propose, dès la rentrée suivante, à la classe de première.

« *Avant de passer à la confection des costumes, tout un travail a été mené sur l'opéra, l'art lyrique et La Flûte enchantée* », raconte Laure Pierre, documentaliste. En lettres, par exemple, les élèves ont d'abord découvert l'opéra à travers Starmania et Zaïde. Ils ont même assisté à une représentation de cette dernière œuvre, à l'opéra de Rennes. « *Nous avons été en coulisses et avons échangé avec la maquilleuse-coiffeuse* », se souvient Naël Durand, un des lycéens impliqués dans Le Labopéra.

Ensuite, « *nous avons étudié l'histoire des costumes de scène et dessiné des croquis* », explique Solenne Gardie, enseignante en arts appliqués. Douze ateliers avec Zouliha Magri, du Théâtre du Totem, ont aussi permis aux élèves de s'approprier le projet. La metteuse en scène et comédienne a notamment donné des cours d'éloquence aux élèves pour qu'ils soient plus à l'aise lors de leur oral de fin d'année.

Aujourd'hui, huit binômes travaillent sur le costume d'un personnage suivant un cahier des charges bien précis. Ainsi, Naël et Lilou se concentrent sur celui de Papageno qui sera dans les camaïeux de verts et de bleus. « *Nous avons imaginé une cape avec des plumes colorées* », sourit le jeune homme qui va devoir les coudre toutes à la main.

La confection des costumes est financée par le lycée qui a obtenu une subvention de la Région. « *Pour rentrer dans le budget, nous collaborons avec Artex qui nous a trouvé des tissus de seconde main dans des tons et des matières appropriés* », explique Olivia Crespel, enseignante de technique professionnelle.

« *C'est un projet très motivant, confie Chloé Prigent, une des élèves. On découvre l'opéra et plein d'autres domaines. En plus, nos vêtements vont vraiment servir!* » ■

LA BRIQUETERIE**« Un moment de rêverie »**

Marie Gueydon de Dives participe à l'exposition **Au Bois dormant**, du 10 février au 5 mai, à La Briqueterie. Elle a préparé une installation dans l'ancien four du musée.

Qu'allez-vous présenter pour Au Bois dormant ?

J'ai prévu une installation grand format dans l'ancien four de La Briqueterie. J'ai créé une sorte d'image de conte à partir de l'intitulé de l'exposition et de ce qu'il m'évoque. Autour d'un lit envahi par la nature, je vais placer mes champignons en grès. Il y en aura un grand d'1,60 m, d'autres d'un mètre et de plus petits d'environ 30 cm. Au-dessus, une grande branche de buis et, au sol, un tapis de mousse renforceront l'impression du sauvagement qui reprend ses droits.

Bien qu'immenses, vos champignons paraissent réels. Comment procédez-vous ?

Je ne copie aucune espèce, pourtant mes champignons surprennent souvent par leur réalisme. C'est lié en grande partie à la technique de cuisson que j'utilise : je cuis les champignons à basse température avec de la lavande, des coquilles de noix, des sulfates de cuivre et de fer, du sel et parfois même des algues. Ces mélanges donnent des couleurs naturelles, organiques voire cosmiques au grès.

Comment faites-vous pour concevoir des champignons aussi grands ?

Je les réalise en plusieurs parties que j'emboîte sur un mât en métal. Son socle est plat, large et lourd afin de pouvoir le recouvrir d'herbe, de mousse, de cailloux... Cela permet de donner l'impression que les champignons sortent de terre. J'aime jouer avec le réalisme non réaliste.

Pourquoi ce goût pour les champignons ?

Les champignons représentent à mes yeux le cycle du vivant : à partir de matières de décomposition et d'un mycélium invisible, la Nature fait émerger les formes et les couleurs les plus variées. Les champignons sont symboliques de la force de vie.



Marie Gueydon de Dives avec un de ses grands champignons en grès.

Comment expliquez-vous cet attrait pour la nature ?

Je viens du monde de l'écologie. Avant d'être plasticienne, j'ai été consultante en écologie et développement durable. Il y a quelques années, j'ai quitté Paris, où j'ai grandi, pour vivre à la campagne et être en cohérence avec mes valeurs. À travers mes œuvres - installations, performances, photos, céramiques... - je cherche à exprimer la porosité entre les mondes intérieur et extérieur.

Quelles impressions souhaitez-vous susciter à travers votre installation ?

Elle représente une forme de résurgence de la nature. Mais j'aimerais avant tout procurer un moment de rêverie, d'émerveillement, de poésie... ■

Au Bois dormant, du 10 février au 5 mai, au musée de La Briqueterie, parc de Boutdeville, à Languieux-les-Grèves.

Tarifs : de 2,5 à 4 €, gratuit pour les moins de 6 ans.

DES ATELIERS ET DES STAGES PENDANT LES VACANCES**STAGE CÉRAMIQUE POUR LES ADULTES ET LES ADOS (DÈS 13 ANS)**

Inscription pour une date par participant dès le 8 janvier.

STAGE BOL MOULÉ ET DÉCOUVERTE DE LA TYPO-LITHO

Le 26 février, de 14 h à 17 h. Tarif : 23€ émailage compris.

STAGE SCULPTURE " KORRIGANS "

Réalisation d'une scénette en céramique où un petit korrigan interagit avec des objets de la forêt (glands, insectes...) aussi grand que lui !

Le 27 février, de 10 h à 17 h. Tarif : 40 €.

STAGE SCULPTURE " PAYSAGE ENCADRÉ "

Réalisation d'un paysage forestier, maritime ou urbain, encadré à la manière des livres pop. Travail sur le jeu de profondeurs et mise en couleurs. Le 29 février, de 10 h à 17 h. Tarif : 40€.

STAGE MODELAGE " BOL CHAWAN POUR LE THÉ MATCHA "

Modelage d'un bol Chawan sans tour dans une ambiance zen. Le 1^{er} mars, de 14 h à 17 h. Tarif : 23€ émailage compris.

STAGE SCULPTURE " BUSTE "

Modelage d'un buste anatomique. Le 7 mars, de 10 h à 17 h. Tarif : 40 €.

ATELIERS ENFANTS

Le 28 février, de 14 h à 16 h, les 1^{er} et 5 mars, de 10 h à 12 h. Tarif : 11 €.

ATELIERS ADULTES ET FAMILLES

Les 24 et 28 février de 10 h à 12 h ; les 2, 6 et 9 mars de 10 h à 12 h. Tarifs : 16 €, la 1^{re} personne, 9 €, la seconde, 7 €, les suivantes.

Plus d'infos

Réservations pour les ateliers au 02 96 633 666 ou briqueterie@sbaa.fr

MAISON DE LA BAIE

DU 4 FÉVRIER AU 25 AOÛT

TOUS À PLUMES!



Du 4 février au 25 août, le musée de la Maison de la Baie (Hillion) propose "Tous à plumes!, Une immersion sensorielle dans le monde des oiseaux".

Ces derniers sont partout, tout autour de nous, dans tous les milieux et tout au long de l'année. Il suffit de changer d'endroit, de milieu, d'altitude, de saison, de moment dans la journée et les oiseaux que l'on rencontre changent eux aussi, tant leur diversité est grande et leurs comportements variés. Malgré l'image de liberté qu'évoquent leurs envolts et leurs chants, ces oiseaux admirables sont en danger. Raréfaction des

habitats, morcellement des territoires, pollutions, disparition des insectes, dérèglement climatique, captures, chasses, braconnages... la plupart des espèces d'oiseaux sont en nette diminution. Et les activités humaines sont en grande partie responsables.

Au musée de la Maison de la Baie, du 4 février au 25 août, l'exposition "Tous à plumes!", réalisée par l'association Apex (Belgique), invite les visiteurs à une immersion auditive, tactile et visuelle dans l'univers des oiseaux. Petits et grands vont ainsi ressentir la richesse de l'avifaune, s'éveiller à la beauté de la nature, mais aussi à sa protection. Admire le vol des oiseaux, se laisser bercer par leurs chants, s'émerveiller de leurs plumages, de leurs nids étonnants, de leurs fascinantes migrations... Tant de plaisirs qui donnent envie de garantir un minimum de paix et de sérénité à ces merveilleux êtres à plumes. ■



"Tous à plumes!", du 4 février au 25 août, au musée de la Maison de la Baie, site de l'Étoile, à Hillion.

Tarifs : de 2,5 à 4 €, gratuit pour les moins de 6 ans.

+++

DES ANIMATIONS NATURE

SUR LA ROUTE DES MIGRATEURS

Une sortie à la découverte des oiseaux de la baie, **les dimanches 14 et 28 janvier, à 10 h, le 25 février, à 10 h et le 10 mars, à 10 h (inscription souhaitée).**

BAIE DE SAINT-BRIEUC : LE SENTIER DES MARAIS

Une balade familiale côté mer et côté terre pour mieux connaître le fond de baie, **le mercredi 14 février et vendredi 1^{er} mars, à 10 h.**

LES GRANDES RICHESSES DE LA RÉSERVE NATURELLE

Promenade au cœur de la Réserve pour découvrir son patrimoine naturel d'exception, **le jeudi 22 février et jeudi 7 mars, à 10 h.**

LES GRANDES RICHESSES DE L'ESTRAN

Cette zone du littoral alternativement couverte et découverte par la mer renferme de nombreux trésors que la Maison de la Baie dévoile avec plaisir, **le mercredi 28 février, à 10 h, à Binic-Étables-sur-Mer.**

Plus d'infos

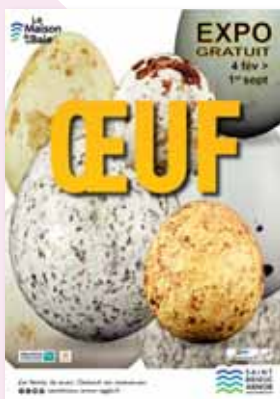
Réservations au 02 96 32 27 98

ŒUF, UNE EXPO SUR LES OISEAUX COMMUNS

Dans le parc de la Maison de la Baie, l'exposition "Œuf" fait écho avec celle "dans les murs" du musée puisqu'elle permet de découvrir 15 espèces d'oiseaux communs - mouette rieuse, rouge-gorge, chouette hulotte... - leurs œufs et leurs modes de reproduction.

En scannant les QR-code présentés, il est même possible d'entendre les chants de chaque oiseau !

Ludique, cette exposition permet de faire travailler ses sens et de sensibiliser petits et grands aux subtilités de la nature qui nous entoure. ■



"Œuf", du 4 février au 1^{er} septembre, à l'extérieur de la Maison de la Baie.

LES ZEF ET MER

EN JANVIER, À PLÉRIN, PLÉDRAN ET SAINT-BRIEUC

LES ZEF ET MER FÊTENT LEURS 10 ANS

C'est en janvier 2014, à Plérin, que Les Rencontres Zef et Mer naissent. 10 ans plus tard, ce rendez-vous continue de mettre en avant les musiques de Bretagne et surtout les artistes qui puisent leur inspiration dans les racines bretonnes.

Le principe : « chaque groupe dispose de 20 minutes, sur scène, pour faire entendre des extraits de son nouveau répertoire, explique Sophie Glarner, présidente des Zef et Mer. Ils peuvent ainsi "tester" leurs créations auprès du grand public, voir les réactions qu'elles suscitent. Mais les Zef et Mer s'adressent aussi aux programmeurs de festival et de centre culturel qui peuvent sélectionner un ou des groupes présents pour leur programmation. Notre objectif : faire vivre le dynamisme et l'éclectisme de la création de la scène bretonne. »

Cette année encore, Les Zef et Mer ont sélectionné 10 groupes ou artistes – dont trois qui s'adressent au jeune public – qui vont se produire à La Bouëxière, Rennes, Guer, Orvault

et Nantes. Les Rencontres Zef et Mer seront bien sûr présentes dans l'agglo, le 13 janvier – en ouverture – à Plérin, les 17 et 20 janvier, à Plédran.

À Plérin, la séance jeune public se déroulera de 10 h 30 à 12 h 30 à la médiathèque. Les concerts pour adultes, eux, auront lieu au centre culturel Le Cap, de 14 h 30 à 18 h 30. À Plédran, les séances jeune public auront lieu le 17 janvier, à la médiathèque, de 15 h 30 à 17 h 30. Le 20 janvier, c'est la salle Horizon qui accueillera un fest-noz (à partir de 21 h) avec trois formations différentes. Des représentations sont enfin prévues le 14 janvier, à Ti ar Vro (Saint-Brieuc) et le 12 janvier, au bar Le Mar'Mousse (Plérin). ■

**Les Zef et Mer, du 13 janvier au 11 février.
Participation libre.**



Plus d'infos

leszefetmer.bzh



**Notre objectif :
faire vivre le dynamisme
et l'éclectisme
de la création de
la scène bretonne.**



LES ESCALES DE BINIC

DU 29 AU 31 MARS, À BINIC-ÉTABLES-SUR-MER



40 AUTEURS EN "ESCALES" À BINIC

Pour sa 13^e édition, le festival de littératures vagabondes, Les Escapes de Binic, va se dérouler du 29 au 31 mars. Comme chaque année, 40 auteurs et autrices de bandes-dessinées, d'essais, de romans adulte et jeunesse, de poésie sont invités à rencontrer le public. Au programme : des tables rondes, des spectacles, des lectures et bien sûr le salon de dédicaces. De belles occasions de se plonger dans l'univers des auteurs et d'échanger avec eux. ■

**Les Escapes de Binic, salle de l'Estran et différents lieux,
le 30 mars, de 14 h à 19 h, le 31, de 10 h à 12 h et 13 h 30 à 17 h.**



Plus d'infos

les-escapes-de-binic.fr et sur Facebook



RIRE EN BOTTÉ

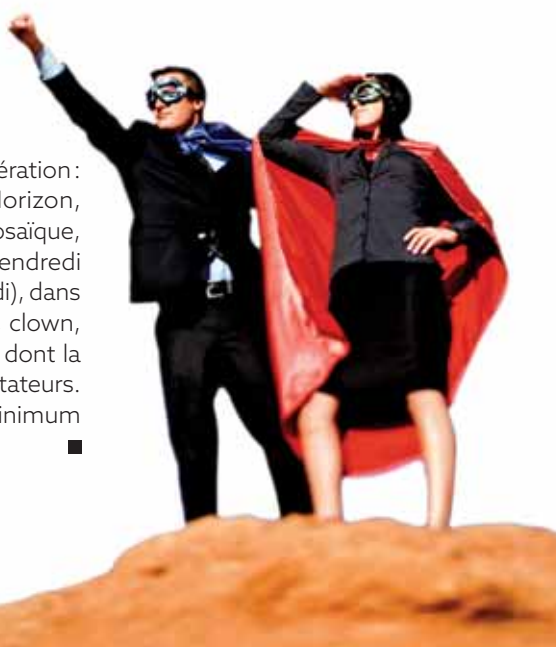
DE L'AGGLO AU MENÉ > DU 22 AU 29 MARS

7 salles, 7 propositions

Le festival Rire en botté associe sept salles, dont cinq de l'Agglomération : l'Espace Victor Hugo, à Ploufragan, Bleu Pluriel, à Trégueux, Horizon, à Plédran, le Grand Pré, à Langueux, Chez Robert, à Pordic ainsi que Mosaique, au Mené, et le Quai des rêves, à Lamballe. Du vendredi 22 au vendredi 29 mars, un spectacle différent est présenté, chaque jour (sauf le lundi), dans une salle différente. Chanson, cirque, magie, mentalisme, humour, clown, road movie théâtral... La diversité est au programme de ce festival dont la vocation est d'offrir un maximum de plaisir et de découverte aux spectateurs. Pour cela, une place achetée dans une salle donne accès au tarif minimum pour tous les autres spectacles de Rire en botté!

Rire en botté, du 22 au 29 mars, dans les salles de spectacle de l'Agglo, de Lamballe-Armor et du Mené.

 Plus d'infos
bottede7lieux.fr



MOUFL'ET COMPAGNIE

LANGUEUX ET TRÉGUEUX > DU 24 FÉVRIER AU 1^{ER} MARS

DES SPECTACLES ET DES ANIMATIONS POUR LES ENFANTS

Le Grand Pré, à Langueux, et Bleu Pluriel, à Trégueux, proposent comme chaque année, pendant les vacances d'hiver, Moufl'et compagnie, un festival qui s'adresse au jeune public. Six spectacles pour les enfants dont certains pour les tout-petits sont programmés une à deux fois par jour dans l'une des deux salles.

Autour du festival, des animations permettront aux plus jeunes de s'amuser. Ainsi, à Bleu Pluriel, il y aura des installations ludiques pour les 0 à 10 ans avec des jeux d'ombres, un parcours sensoriel ou encore une médiathèque éphémère. Une rencontre avec l'artiste de "L'ombre de la main" permettra de découvrir les objets du spectacle. Et les Racontines, lectures à deux voix, seront l'occasion de découvrir des livres en douceur. Au Grand Pré, il y aura également des Racontines, mais aussi des ateliers de body percussion, une sieste musicale ou encore des coloriages.

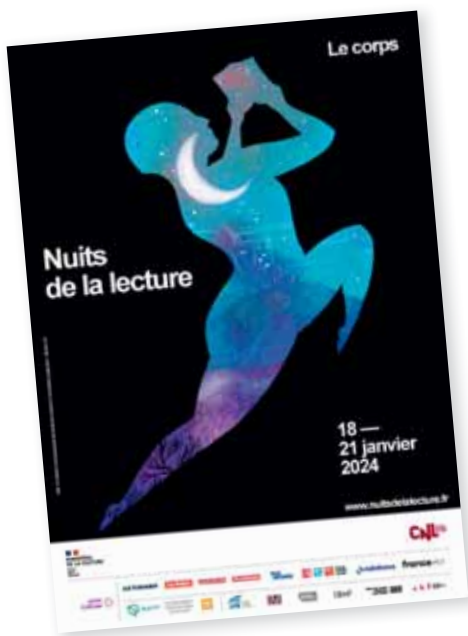
Tarif des spectacles: 6€. Réservation conseillée sur place ou par téléphone au 02 96 71 31 20 ou au 02 96 52 60 60.

 Plus d'infos
legrandpre.info
bleu-pluriel.com

CHAMPIONNAT DES BAGADOÙ
SAINT-BRIEUC > 24 MARSPLUS DE 500 MUSICIENS
À HERMIONE

Le championnat des Bagadoù aura lieu à Saint-Brieuc le 24 mars à partir de 13h30. Le Palais des congrès et des expositions accueillera la première manche du concours national deuxième catégorie. Au total, ce sont 13 bagadoù, soit quelque 500 musiciens, venus de l'ensemble de la Bretagne qui présenteront chacun une suite traditionnelle d'une dizaine de minutes. L'annonce des résultats est estimée pour 19h30.

 Plus d'infos
sonerion.bzh



NUITS DE LA LECTURE

DU 18 AU 21 JANVIER

LE CORPS S'INVITE DANS LES MÉDIATHÈQUES DE LA BAIE

Les Nuits de la lecture reviennent du 18 au 21 janvier pour célébrer le plaisir de lire. Cette 8^e édition s'articulera autour du thème du corps, pour faire écho aux jeux Olympiques. Le corps figuré dans l'espace littéraire propose une infinité d'avatars, de métamorphoses et de réflexions poétiques, littéraires, scientifiques, sociologiques et politiques...

Des rencontres et des animations seront ainsi proposées par les Médiathèques de la Baie. À Tréguieux et Saint-Brieuc, il sera possible de s'initier aux percussions corporelles. Toujours à Tréguieux, le samedi soir 20 janvier, un jeu de piste et des jeux de console mettront le corps en mou-

vement. À Saint-Brieuc, une chasse à l'ours déambulatoire et multilingue ainsi qu'un blindtest seront organisés. À Plérin, l'école de musique et de danse proposera un parcours dansé dans la médiathèque. Au centre interadministratif (Saint-Brieuc), le vendredi 19, à 14 h, un jeu de cartes immersif Lisons 2023 permettra de découvrir le contenu du schéma intercommunal de lecture publique pour les années à venir. Des jeux de société, des lectures à voix haute et des expositions sont également au programme. ■

**Plus d'infos**mediathequesdelabaie.fr

Cette 8^e édition s'articulera autour du thème du corps, pour faire écho aux jeux Olympiques.

BIENNALE

SAINT-BRIEUC > DU 13 AU 28 JANVIER

153 PEINTRES ET SCULPTEURS RÉUNIS

La 7^e édition de Peintres et sculpteurs de Bretagne va se dérouler du 13 au 28 janvier, grande salle de Robien, à Saint-Brieuc. Cette biennale, qui mêle des artistes de renom ayant leur atelier dans un des cinq départements de la Bretagne historique, fête, cette année, le 15^e anniversaire de sa création. Après sélection, sur des critères de notoriété, de diversités technique et géographique, ce sont 153 artistes qui présenteront quelque 750 œuvres. Parmi eux, trois invités d'honneur : Jean Lemonnier, sculpteur appartenant aux peintres officiels de la Marine et les peintres Christian Leroy et Daniel Germain.

Des démonstrations d'aquarelle, d'acrylique ou encore de vitraux d'art sont au programme chaque samedi après-midi. Elles seront retransmises sur écran géant pour qu'un maximum de visiteurs puissent en profiter.

Des dédicaces permettront d'échanger avec les écrivains Michelle Briec, Catherine Kembellec, Gérard Gautier, Christian Leroy et Catherine Rey.

Enfin, des animations musicales avec le bagad Salicornes, la Danae (chants de marins), le Tribute to Chet (jazz) ou encore Couleur jazz mettront de l'ambiance dans les allées de la grande salle de Robien.

Enfin, chaque visiteur est invité à voter pour les deux peintres et les deux sculpteurs de sa préférence. Ainsi, les grands prix du public seront décernés lors de la cérémonie de clôture le dimanche 28 janvier, vers 17 h 45. ■



Peintres et sculpteurs de Bretagne, du 13 au 28 janvier, grande salle de Robien, place Octave Brilleaud, à Saint-Brieuc. Ouvert la semaine de 10 h à 12 h et de 14 h à 18 h 30, les samedis et dimanches, de 10 h à 18 h 30. Entrée libre.





TRAIL GLAZIG

PLOURHAN > LES 3 ET 4 FÉVRIER

UNE COURSE QUI COMPTE!

9 courses - Le Glazig compte 9 trails dont 3 pour les enfants, deux randonnées et trois défis, c'est-à-dire des combinaisons de plusieurs courses. Il se déroule le samedi 3 et le dimanche 4 février autour de Plourhan et constitue la première manche du Ouest trail tour qui regroupe 7 épreuves emblématiques en Bretagne.

2 heures - Le jour de l'ouverture des inscriptions au Trail Glazig, l'épreuve de 30 km était complète en deux heures, le défi 9 km de nuit et 30 km, en trois heures et le trail de 56 km, en 24 heures. Preuves, s'il en fallait, que le Trail Glazig est particulièrement prisé.

10 000 personnes - Toutes catégories confondues, plus de 5 000 personnes vont participer à une ou plusieurs courses ce premier week-end de février. 1 200 sur le 30 km, 900 sur le 56 km. Entre 250 et 300 enfants participent aux 600, 1 300 et 2 000 m! « Avec les conjoints, les copains ou encore la famille, nous estimons que l'événement réunit quelque 10 000 personnes sur les deux jours, déclare Alain Carpier, président de Plourhan Sport Aventure, association organisatrice. Beaucoup séjournent dans la région spécialement pour le trail. »

60 départements - Le Trail Glazig attire des coureurs d'environ 60 départements français. « Les deux tiers viennent du Grand Ouest et un tiers du reste de la France: Lille, Annecy, Strasbourg, Marseille, Toulon, Carcassonne... Et cette année, nous aurons 12 Belges! »

25 % de littoral - Le parcours des courses change tous les ans, mais emprunte à chaque édition une partie du GR34. Ainsi, 25 % du parcours est sur le littoral. Un atout pour les amateurs de beaux paysages! Cette année, les trails mènent vers Plouha et la plage de Bréhec.

10 "nettoyeurs" - L'organisation du Trail Glazig nécessite la mobilisation d'environ 400 bénévoles. De septembre à février, c'est une équipe de 30 personnes, toutes actives, qui est mobilisée. Parmi elle, dix membres de Plourhan Sport Aventure se charge de préparer les chemins que vont fouler les traileurs. « Nous défrichons des chemins qui ne seraient plus praticables sans notre intervention, insiste Alain Carpier. Après la tempête Ciaran, par exemple, ce sont des dizaines d'arbres tombés que nous avons dû tronçonner et des trous de souches de plus d'un mètre que nous avons bouchés. » ■



PLAINTEL-PLAINTEL

LE 25 FÉVRIER

125 KM À TRAVERS LE SUD DE L'AGGLO

Quelque 200 coureurs cyclistes Élite, Open 2 et 3 vont s'élancer, le 25 février, à 13h, sur les routes du sud de l'Agglomération. Ils vont partir de Plain-
tel, parcourir 125 km (1 200 m de dénivelé) et traverser Saint-Carreuc, Plaine-Haute, Saint-Julien, Plœuc-l'Hermitage, Le Bodéo, La Harmoye, Lanfains, Quintin, Saint-Brandan, Saint-Bihy, Le Vieux-Bourg, Saint-Gildas, Le Leslay et Le Faël.

« La Plain-
tel-Plain-
tel est importante sur le plan sportif car elle ouvre la saison des courses cyclistes,



assure Pascal Jouan, coprésident de la course. Des équipes de Normandie, du Finistère, du Morbihan et encore des Pays de la Loire sont inscrites depuis longtemps. » « Elle mixe plusieurs générations et dix de ses précédents vainqueurs sont devenus professionnels, continue Marcel Rault, également coprésident. C'est le cas, par exemple, de David Gaudu! » Mais ce rendez-vous compte aussi beaucoup pour les habitants car « il représente un des événements phares du sud de l'agglomération. Il réunit, depuis 40 ans, jusqu'à 4 000 personnes sur la ligne de départ et sur le bord des routes. »

« Ce rendez-vous doit son existence aux 150 bénévoles mobilisés, au soutien des associations et aux comités des fêtes des communes traversées qui assurent la sécurité des coureurs et des spectateurs », ajoute Christophe Chandemerle, coprésident.

La course sera retransmise en direct sur écran géant dans le centre de Plain-
tel, mais aussi en Facebook live.

Pour célébrer les 40 ans de la course, une exposition sur les précédentes éditions sera proposée à la médiathèque du Faël. ■



Plus d'infos

Facebook Plain-
tel-Plain-
tel

AQUABAIE

LE BASSIN SPORTIF EN TRANSFORMATION

Le bassin sportif de la piscine Aquabaie (Saint-Brieuc) se prépare à recevoir son habillage en acier inoxydable. Les travaux ont démarré en septembre. Les éléments de modularités, le carrelage et la couche d'étanchéité ont été déposés. Plus de 120 tonnes de béton ont ainsi été retirées. Sur les parois de la piscine, des panneaux en inox revêtu vont être fixés. Le fond du bassin sera recouvert d'une membrane très résistante en PVC armé. Cette solution doit garantir une parfaite étanchéité.

Ces travaux vont aussi permettre de réaliser des économies d'énergies et de ressources car la profondeur du bassin va être réduite, passant de 3,5 m à 2,5 m. Un mur et un plancher amovibles seront installés afin d'adapter le bassin aux différents besoins de l'équipement.

Le montant des travaux pour le bassin sportif est estimé à 2,38 millions d'euros HT. L'État verse 700 000 € pour les performances énergétiques et aquatiques du projet. Les malfaçons identifiées en 2002 ont été indemnisées à hauteur de 535 000 €, somme utilisée pour ces travaux. La Région et le Département apportent chacun une subvention de 250 000 €. Il reste donc 652 000 € à la charge de l'agglomération, propriétaire et gestionnaire de l'équipement.

À noter, que le bassin ludique est ouvert depuis les vacances de la Toussaint. Il reste accessible au grand public (selon horaires) et va permettre d'accueillir des scolaires. ■



HALLE MARYVONNE DUPUREUR

TROIS GRANDS RENDEZ-VOUS

Ça bouge à la Halle Maryvonne Dupureur. Pour preuve, la piste couverte d'athlétisme (Saint-Brieuc) va accueillir en ce début d'année, trois rendez-vous :

- > **Le 27 janvier**, le Mémorial Maryvonne Dupureur, organisé par Saint-Brieuc Athlétisme.
- > **Le 10 février**, le championnat de France indoor d'athlétisme handisport élite.
- > **Les 2 et 3 mars**, le championnat de France espoir et nationaux, organisé par la Ligue de Bretagne d'athlétisme. ■



LES NUMÉROS & ADRESSES UTILES

SAINT-BRIEUC ARMOR AGGLOMÉRATION

5, rue du 71^e Régiment d'Infanterie, 22000 Saint-Brieuc

02 96 77 20 00

accueil@sbaa.fr

saintbrieuc-armor-agglo.bzh

Ouvert du lundi au vendredi, de 8h30 à 12h et de 13h30 à 17h.

PÔLE DE PROXIMITÉ DE QUINTIN

La Ville Neuve, 22800 Saint-Brandan

02 96 79 67 00

02 96 79 67 08 (déchets ménagers)

polequintin@sbaa.fr

Ouvert du lundi au vendredi, de 8h30 à 12h30 et de 13h30 à 17h.

PÔLE DE PROXIMITÉ DE PLÆUC-L'HERMITAGE

11 A, rue de l'Église, 22150 Plæuc-L'Hermitage

02 96 42 17 70

poleploeuclhermitage@sbaa.fr

02 96 79 67 08 (déchets ménagers)

Ouvert du lundi au vendredi, de 9h à 12h30 et de 13h30 à 17h.

PÔLE DE PROXIMITÉ DE BINIC-ÉTABLES-SUR-MER

22, rue Pasteur, 22680 Binic-Étables-sur-Mer

(tous les courriers sont à transmettre au 5, rue du 71^e Régiment d'Infanterie, 22000 Saint-Brieuc)

02 96 77 60 56

accueil@sbaa.fr

Ouvert du lundi au vendredi, de 8h30 à 12h30 et de 13h30 à 17h.

ÉCONOMIE, ENTREPRISES

02 96 77 20 40

ESPACE INITIATIVES EMPLOI

47, rue du Docteur Rahuel, 22000 Saint-Brieuc

02 96 77 33 00

initiatives-emploi@sbaa.fr

Ouvert du lundi au vendredi, de 8h30 à 12h et de 13h30 à 18h.

RELAIS PETITE ENFANCE

02 96 77 60 50

TUB - Point TUB

5, rue du Combat des Trente, 22000 Saint-Brieuc

02 96 01 08 08

allotub@tub.bzh www.tub.bzh

MAISON DU VÉLO

Place François Mitterrand, 22000 Saint-Brieuc

02 96 61 73 15

roulibre@baiedesaintbrieuc.com

COLLECTE DES DÉCHETS, TRI, DÉCHÈTERIES

02 96 77 30 99

EAU ET ASSAINISSEMENT Centre technique de l'eau

1, rue de Sercq, ZAC des Plaines Villes, 22000 Saint-Brieuc

02 96 68 23 50

eau@sbaa.fr

lundi, mardi, mercredi et vendredi, de 8h30 à 12h et de 13h30 à 17h;

jeudi, de 8h30 à 12h.

ESPACE INFO HABITAT, RÉNOVATION

5, rue du 71^e RI, 22000 Saint-Brieuc,

02 96 77 30 70

infohabitat@sbaa.fr

Lundi, mercredi, jeudi, de 9h à 12h et de 13h30 à 17h,

vendredi, de 9h à 12h.

CIAS

Antenne Centre

13, rue Pierre Mendès-France, à Trégueux

02 96 58 57 00

Antenne Sud

La Ville Neuve, à Saint-Brandan

02 96 58 57 02

Antenne Littoral

22, rue Pasteur, à Binic-Étables-sur-Mer

02 96 58 57 04

SERVICE ACCUEIL GENS DU VOYAGE

02 96 77 60 26

HALLE MARYVONNE DUPUREUR

67, rue Théodule Ribot, 22000 Saint-Brieuc

02 96 33 03 08

halle.athletisme.dupureur@

sbaa.fr



LES PISCINES

Aquabaie

Bassin sportif, fermé pour travaux. Bassin ludique, ouvert.

Espace Brézillet, 22000 Saint-Brieuc

02 96 756 756

Aquaval

17, rue de Gernugan, 22000 Saint-Brieuc

02 96 77 44 00

Hélène Boucher

67, rue Théodule Ribot, 22000 Saint-Brieuc

02 96 78 26 15

Goëlys

Rue Pierre de Coubertin, 22520 Binic-Étables-sur-Mer

02 96 69 20 10

Ophéa

Rue de la Fosse Malard, 22800 Quintin

02 96 58 19 40

LA PATINOIRE

24 rue du Pont Léon, 22360 Langueux

02 96 33 03 08

L'HIPPODROME

BP 33 - 22120 Yffiniac

02 96 33 03 08

LE GOLF DE LA BAIE DE SAINT-BRIEUC

Avenue des Ajoncs d'Or, 22410 Lantic

02 96 71 90 74

PÔLE NAUTIQUE SUD-GOËLO

Quai Robert Richet, 22410 Saint-Quay-Portrieux

02 96 70 54 65

LA BRIQUETERIE

Parc de Boutdeville, 22360 Langueux-les-Grèves,

02 96 63 36 66

LA MAISON DE LA BAIE

Site de l'Étoile,

22120 Hillion,

02 96 32 27 98

OFFICE DE TOURISME ET DES CONGRES DE LA BAIE DE SAINT-BRIEUC

2 quater, rue des Lycéens Martyrs, 22000 Saint-Brieuc

02 96 33 32 50

saintbrieuc-armor-agglo.bzh



GROUPES DE LA MAJORITÉ



**Joël
LE BORGNE**
pour le groupe
des élus socialistes,
écologistes
et divers gauche

Rendre cette période plus sereine

Le mi-mandat appelle au bilan et à la projection. Ouvert en pleine crise sanitaire, notre mandat a nécessité une adaptation immédiate, alors que nous accueillions un grand nombre de « nouveaux élus ». Ainsi, nous avons, par exemple, investi près de 5 M€ à mi-mandat pour les TPE/PME; un effort important, sans précédent. Nos politiques dans cette période, et aujourd'hui encore, n'auraient pu être portées sans l'investissement et le professionnalisme de nos agents qui répondent présents. Cette tribune est également l'occasion de les en remercier.

Nous rappelons également que le dialogue avec les partenaires sociaux est franc, direct, permanent et de qualité. Alors que le contexte national et international est exigeant pour notre collectivité, nous agissons. Inflation, hausse des matières premières, du gaz et de l'électricité ont eu d'énormes impacts pour Saint-Brieuc Armor Agglomération comme pour les autres collectivités et tout un chacun, nécessitant des solutions adaptées. Notre objectif est simple : répondre au contexte écologique et social difficile, afin que les plus fragiles ne se sentent pas abandonnés, que nos concitoyens bénéficient de services publics pérennes et de qualité, que le rôle de l'élu et la crédibilité de la parole publique prennent tout leur sens.

À chaque fois, nous avons cherché à coconstruire des solutions propres à notre territoire. Nous avons discuté avec toutes les sensibilités, les corps intermédiaires et nos partenaires, EPCI, le bloc communal, départemental, régional et l'État.

Nous défendons une vision de la solidarité, une conception de l'intercommunalité, une méthode dans la prise de décision et de la lisibilité dans l'action. Notre contribution vise à rendre cette période plus sereine, permettant à chacun de retrouver confiance et bienveillance dans un contexte national trop souvent tendu.

Nos interventions prioritaires incluent les services publics du quotidien, l'accompagnement dans les

parcours de vie, la transition écologique, l'emploi local non délocalisable et l'attractivité de notre territoire, y compris aux niveaux européen et breton. Rien que notre place, mais toute notre place : nous sommes le 4^e pôle de Bretagne, et nous œuvrons pour que les politiques régionales et nationales investissent sur notre territoire en ce sens.

Sans dresser une liste des dossiers, nous donnons priorité aux services publics, au soutien des plus fragiles, à la transition écologique, l'emploi local et l'attractivité du territoire. Nous assumons un volontarisme fort, avec une vision offensive et ambitieuse, notamment sur la santé ou les missions du CIAS, essentielles à nos concitoyens.

La méthode compte aussi. Dans le respect des légitimités de chacun, avec l'intérêt général de nos 32 communes comme boussole, la Conférence des Maires joue un rôle central. Nous obtenons des résultats dont nous pouvons être collectivement très fiers, comme le vote à l'unanimité. Notre Agglo avance avec maturité, responsabilité, sens du dialogue, du compromis et de l'équité. C'est avec cette méthode et dans cet état d'esprit que nous poursuivons le travail.

Bonne année 2024 à toutes et tous! ■



**Damien
GASPILLARD**
pour le groupe
des élu.e.s EELV
Gauche citoyenne
UDB

Mobilisation et coopération

Alors que la COP 28 a mobilisé l'attention mondiale sur le dérèglement climatique il y a quelques semaines, il est primordial que cet enjeu reste une priorité au quotidien pour tout le monde, que ce soit les gouvernements, les collectivités et les entreprises.

En effet, les collectivités locales ont un grand rôle à jouer car elles ont un pouvoir direct sur 10 % des émissions de gaz à effet de serre sur leur territoire et un pouvoir indirect sur 50 % de ces émissions (par les achats, les subventions...). Les collectivités telles que Saint-Brieuc Armor Agglomération sont donc des acteurs essentiels de la transition écologique de par leur politique, mais aussi et surtout, par l'effet d'entraînement auprès du monde économique et associatif qu'elles peuvent créer.

On peut citer par exemple le Schéma de Promotion des Achats publics Socialement et Écologiquement Responsable (SPASER) récemment voté qui engage et oblige les acteurs économiques qui répondent à nos appels d'offres.

L'Agglomération se dote aussi des ressources humaines spécifiques pour conduire les changements dans les projets communaux et intercommunaux (réemploi des matériaux, Gestion Intégrée des Eaux Pluviales, biodiversité...). D'ailleurs, pour tous les agents, mobilisés au service des habitants, l'enjeu transversal climatique est porteur de sens.

Pour mobiliser au-delà du monde économique et des communes, SBAA pourrait adopter le principe d'éco-conditionnalité pour ses subventions. De même, comme le suggère le conseil de développement, l'Agglomération doit aller encore plus vers le public pour le sensibiliser davantage (conseils pratiques, événements festifs, défis collectifs...). Ainsi tous les acteurs seront en phase pour créer ensemble un véritable effet levier à nos politiques locales.

C'est le défi auquel nous faisons face, le défi d'une transition écologique qui implique tout le monde si nous voulons réussir à temps un changement de modèle nécessaire. ■

GROUPES DE LA MINORITÉ



Mayline PREVOST
pour le groupe
des élu.e.s
communistes
et apparenté.e.s

Service public : un bien commun à préserver

Les services publics ont permis au pays de tenir debout pendant la crise sanitaire. Avec les baisses de dotations successives aux collectivités territoriales, les services publics locaux sont également fortement menacés. Pourtant les besoins de ses habitants grandissent.

Ces politiques de baisse des dépenses publiques, de casse des services publics, organisées depuis 30 ans, ont des effets dévastateurs sur nos sociétés et tout particulièrement sur les publics les plus vulnérables. En effet, le service public a un coût, pris en charge majoritairement par l'apport fiscal. Il reste néanmoins le socle irremplaçable pour la satisfaction de l'intérêt général, la promotion des biens communs, véritable vecteur du progrès social. Garant de la cohésion sociale, de l'amélioration des conditions de vie et d'intégration des populations.

Ces services, assurés par la collectivité, Saint-Brieuc Armor Agglomération et les autres collectivités, sont le socle de notre société et garantissent l'égalité des chances et l'accès aux droits pour tous.

Nous affirmons notre attachement indéfectible aux services publics de proximité et formulons de nouveau nos remerciements aux agents de l'Agglomération.

À travers la gestion responsable des déchets, le soutien aux plus fragiles via le CIAS, l'habitat, les mobilités, la production et distribution de l'eau potable, la gestion de l'assainissement, le développement économique, la gestion d'équipements culturels et sportifs d'intérêt communautaire, l'économie sociale et solidaire, l'insertion, l'intercommunalité vous accompagne au quotidien.

Dans un contexte national encore fortement marqué par l'inflation et les efforts budgétaires demandés aux collectivités, l'État doit se mobiliser pour garantir aux collectivités les moyens de préserver un service public de qualité à la population, véritable bien commun au service du bien-être de chacun et de l'intérêt général. Nous vous souhaitons une belle année 2024. ■



Paul CHAUVIN
pour le groupe
des élus Équilibres
& Territoires

Chers habitants des 32 communes de Saint-Brieuc Armor Agglomération

L'année 2024 marque l'entrée dans la deuxième moitié de nos mandats d'élus. Après le bilan à mi-mandat, c'est le moment de formuler nos vœux : plus de dialogue, plus d'équité territoriale au niveau des investissements communautaires, moins de dépenses de fonctionnement tout en maintenant un haut niveau de services à l'usager.

Plus que jamais, notre groupe s'attachera à répondre aux enjeux en lien avec notre projet de territoire. Faire de Saint-Brieuc Armor Agglomération une terre d'excellence entre transitions écologique, solidarité, développement économique, de sport et de culture. C'est exactement l'ambition qui est la nôtre tout en développant les synergies entre nos 32 communes et

en érigeant le principe d'équité territoriale comme axe fondamental de tous nos projets!

Équilibres et Territoires, nous avons la conviction que c'est la clef de voûte de la réussite de notre collectivité. 2024, sera également une année d'accélération vers l'objectif zéro déchet. Comment les réduire, en faire une ressource? Il est de notre responsabilité de limiter notre impact environnemental tout en maîtrisant les coûts de traitement. La tâche est immense. Mais cette politique ne doit pas se faire au détriment de votre pouvoir d'achat!

D'une façon générale, la richesse de notre territoire doit nous permettre d'envisager un développement valorisant nos ressources locales, plus résilient et moins dépendant de ressources externes. Un territoire dans lequel les populations actuelles et à venir, quel que soit leur âge ou leur niveau de revenus, trouveront les conditions d'épanouissement et du bien-vivre ensemble qui nous est cher.

Avec vous, nous souhaitons faire de 2024 une année pleine de projets et d'enthousiasme, de bienveillance, avec chaque jour, de petits et grands bonheurs. Bonne année! ■



Richard HAAS
pour le groupe
des élus
Terres & Mer

Vigilance et force de proposition pour l'élaboration du SCOT

Nous serons amenés prochainement, au sein du Syndicat mixte de la Baie de Saint-Brieuc (qui regroupe SBAA et Lamballe Terre et Mer) à nous prononcer sur l'arrêt du projet de SCOT. Celui-ci est composé, entre autres, du Document d'Orientations et d'Objectifs, le DOO, qui se décompose en 12 axes, allant de l'habitat aux mobilités, en passant par les énergies renouvelables et les commerces et centralités. C'est sur ce dernier point que nous souhaitons réagir.

Les espaces commerciaux de l'Escale à Langueux/Tréguieux, du Chêne Vert/Plateau à Plérin, et de Brézillet Est à Tréguieux sont classés comme majeurs. Un projet de réglementation très restrictif était prévu. Dans un souci de complémentarité entre les centralités et les ZACOM, nous avons préféré travailler sur un assouplissement de ces règles.

Nous avons demandé à ce qu'ils bénéficient de la même souplesse que les espaces connectés, à savoir

une densification commerciale possible dans la limite de +10 % du plancher commercial de la zone. Jusqu'alors, le document ne le permettait pas. En revanche, les super et hypermarchés présents dans ces zones ne pourront pas s'agrandir. Tout comme les commerces de destination (équipement de la personne et culture/loisirs).

Autre prescription que nous avons réussi à faire supprimer : celle visant à ce que les surfaces de stockage ne dépassent pas 20 % de la surface de vente. Nous estimions qu'au regard des entreprises qui pratiquent de la vente en ligne en plus de la vente directe et qui ont besoin d'un espace de stockage beaucoup plus important, cette prescription n'était pas justifiée.

Désormais une veille s'impose dans la traduction au sein du PLUI. ■



Camille SALOMON

L'orthographe comme tremplin professionnel

Camille Salomon est correctrice certifiée, mais aussi autrice. Elle a allié ces deux activités en signant *L'orthographe en 100 cartes mentales et audio*. Une Binicaise férue des mots, d'écriture et de langue française.

Et si, pour 2024, on changeait un peu de bonnes résolutions? Se remettre au sport, se coucher tôt, mieux gérer son stress, arrêter de râler... c'est déjà tenté! Cette année, si on essayait de faire moins de fautes d'orthographe? Camille Salomon, correctrice certifiée et autrice, est persuadée qu'à tout âge il est possible de progresser. « Il ne faut pas viser la perfection, mais il y a certaines règles simples qu'on peut assimiler facilement, redécouvrir..., assure la jeune femme qui anime aussi des ateliers d'écriture en classes de primaire. À l'école, on ne donne pas envie d'apprendre l'orthographe. Pourtant, cela peut être tellement amusant. »

Douée avec les mots, Camille Salomon n'a pas toujours été correctrice et écrivaine. « J'ai été vendeuse, secrétaire, conseillère clientèle dans une banque..., confie-t-elle. J'ai eu beaucoup de mal à

trouver ma voie. » Mais celle qui ados rêvait parolière de rappeurs n'a jamais cessé d'écrire. « J'écrivais aux pauses déjeuner, le soir... dès que je pouvais. » Et en 2019, son roman jeunesse *Anne et Jack*, est publié aux éditions Nats. « Avant de l'envoyer aux maisons d'édition, je l'ai confié à une correctrice qui a corrigé des fautes, mais aussi fluidifié l'écriture. J'ai trouvé son travail très pertinent et je me suis dit: "C'est ça que je veux faire!" »

Hyper motivée, elle suit, en parallèle de son travail, une formation d'un an à distance et obtient son diplôme de correctrice certifiée. Dans la foulée, à l'été 2020, elle crée son entreprise. « C'était en plein Covid, je partageais des astuces d'orthographe sur les réseaux sociaux, et j'ai reçu plein de demandes. » À tel point qu'elle démissionne, début 2021, de sa première activité.

Elle corrige des magazines, des livres pratiques, des romans jeunesse ou encore des mangas. Elle continue à écrire, à être publiée et réalise des posts sur l'orthographe qu'elle partage notamment sur LinkedIn. « C'est tout ce travail qui m'a permis de rencontrer la responsable Langue française des éditions DBS. Elle m'a proposé de travailler sur un ouvrage qui rendrait l'orthographe plus simple pour les ados et les adultes. » Ça a donné *L'orthographe en 100 cartes mentales et audio* qui rencontre un beau succès.

Un parcours en accéléré qui ravit Camille Salomon. Son ambition: réussir à vivre de plus en plus de l'écriture. En moins de cinq ans, elle a déjà publié une dizaine de romans, et son prochain, qui sortira en mars aux éditions Hugo Publishing, est sponsorisé par les JO de Paris! ■