

SAINT-BRIEUC  
ARMOR

N° 25  
JUILLET  
AOÛT  
SEPT.

**Mon Agglo**  
magazine d'information



DOSSIER 17

# SKATE : ÇA ROULE DANS L'AGGLO !

6

ÉCONOMIE

Le Totem en pleine  
construction

21

LOISIRS

Trophée des multicoques,  
du 13 au 16 juillet

La terre, la mer, l'avenir en commun  
[saintbrieuc-armor-agglo.bzh](http://saintbrieuc-armor-agglo.bzh)

BINIC-ÉTABLES-SUR-MER / HILLION / LA HARMOYE / LA MÉAUGOYE / LANFAINS / LANGUEUX / LANTIC / LE BODÉO / LE FÉIL / LE LESLAY / LE VIEUX-BOURG /  
PLAINE-HAUTE / PLAINTÉL / PLÉDRAN / PLÉRIN / PLÉUC-L'HERMITAGE / PLOUFRAGAN / PLOURHAN / PORDIC / QUINTIN / SAINT-BIHY / SAINT-BRANDAN /  
SAINT-BRIEUC / SAINT-CARREUC / SAINT-DONAN / SAINT-GILDAS / SAINT-JULIEN / SAINT-QUAY-PORTRIEUX / TRÉGUEUX / TRÉMUSON / TRÉVENEUC / YFFINIAC



SAINT  
BRIEUC  
ARMOR  
AGGLOMÉRATION

# Une Agglomération attractive pour les jeunes



**Ronan KERDRAON**  
Président de Saint-Brieuc  
Armor Agglomération

## Encourager les projets innovants en faveur de la jeunesse

Maintenir et attirer les jeunes générations sur notre agglomération est un enjeu majeur pour la dynamique démographique, sociale et économique de notre territoire. C'est d'ailleurs un enjeu partagé par plusieurs pôles bretons.

Pour cela, nous menons, en complémentarité avec les communes, des politiques favorables à leur maintien sur notre agglomération avec :

- Le développement de l'enseignement supérieur et de la formation professionnelle. Nous avons désormais plusieurs formations pour la filière santé, mais aussi des propositions qualitatives dans les secteurs tertiaires, techniques et les métiers de l'ingénierie. Les organismes de formation professionnelle ne sont pas en reste avec une belle diversité de propositions en parcours initial, continu ou encore en alternance.
- Du logement adapté aux jeunes. Le partenariat qui vient d'être acté avec le CROUS en est d'ailleurs un bel exemple. En effet, Saint-Brieuc Armor Agglomération apporte une subvention de 384 000 € pour la construction de la résidence universitaire "Les Villes Dorées" dont les logements seront disponibles à la rentrée de septembre. Cet accompagnement bénéficiera directement aux étudiants puisqu'il permettra de baisser le loyer mensuel initialement prévu de 35 €.
- Le soutien à la dynamique sportive et culturelle, secteurs qui offrent une diversité d'activités favorables à l'épanouissement et à la qualité de vie sur l'agglomération.
- L'accompagnement des projets communaux en faveur des jeunes notamment via le PIA<sup>(1)</sup>, dispositif qui encourage les projets innovants en faveur de la jeunesse.

Et, enfin, nous accélérons nos projets en faveur de l'emploi local non délocalisable, notamment par l'incitation au développement de l'économie sociale et solidaire, mais aussi en faveur de la transition énergétique. Des programmes qui répondent aux aspirations des nouvelles générations sensibles à la protection de l'environnement et à la qualité de vie.

Certes, une fois le Bac ou leur diplôme professionnel en poche, la plupart des jeunes ont envie de "voir du pays". Mais nous devons pouvoir offrir un avenir à ceux qui veulent rester, ou revenir, et attirer tout jeune qui souhaite étudier à Saint-Brieuc et, peut-être, s'y installer durablement. ■

(1) PIA : Programme d'investissement d'avenir.



Saint-Brieuc Armor Agglomération, 5, rue du 71<sup>e</sup> Régiment d'infanterie, 22 000 Saint-Brieuc Cedex 2.  
Site internet, [saintbrieuc-armor-agglo.bzh](http://saintbrieuc-armor-agglo.bzh).

DIRECTEUR DE LA PUBLICATION, Ronan Kerdraon. RESPONSABLE DE LA PUBLICATION, Chrystèle Brocherioux. RÉDACTRICE EN CHEF, Caroline Éluard. CRÉDITS PHOTOS, Joël Bellec, Caroline Éluard, Anne Delgendre, Marynn Gallerne, Titouan Massé, Perrine Morlière, Vincent Paulic, Emmanuelle Rodrigue, Swan, Jacques Vapillon, CCI Côtes d'Armor, Adobe Stock. CONCEPTION GRAPHIQUE ET MISE EN PAGES, mediapilote. RÉDACTION, Caroline Éluard. IMPRESSION, Roto France. DIFFUSION, La Poste. ÉDITEUR, Saint-Brieuc Armor Agglomération. Imprimé à 88 814 exemplaires sur papier recyclé ISSN 2105-1844.

ÉCONOMIE //

**4/7**

INITIATIVE  
Elles offrent une  
seconde vie aux  
vêtements Décathlon

PROJET  
L'ambition nautique  
passe aussi par  
l'insertion  
professionnelle

TOTEM  
Bâtiment ex-Caf:  
une réhabilitation,  
trois fonctionnalités



AGGLO //

**8/16**

ENSEIGNEMENT SUPÉRIEUR  
HABITAT  
TUB  
ÉNERGIES  
GESTION DES DÉCHETS  
RESSOURCES  
DÉCHÈTERIES  
VOIE VERTE  
TRAVAUX  
TEO 3  
DÉPLACEMENTS  
PISCINES

DOSSIER //

**17/20**

ÇA ROULE  
DANS L'AGGLO

**24**

LOISIRS //

**21**

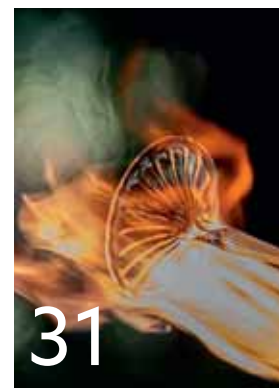
TROPHÉE  
DES MULTICOQUES BAIE  
DE SAINT-BRIEUC

**22/23**  
COUPE DU MONDE  
DE VTT-TRIAL  
CHAMPIONNATS  
DE FRANCE DE L'AVENIR

**24/25**  
MAISON DE LA BAIE  
MAISON DE LA TERRE  
MAISON DE LA PÊCHE

**26/27**  
PHOTO FESTIVAL  
Suivez le guide !  
BINIC FOLKS BLUES  
LES CHAMPS SON'IC

**28/29**  
FÊTE DU GRAND LÉJON  
SAINT-BRIEUC EST UNE FÊTE  
BULLES À CROQUER

**31**

**30/31**  
MÉDIATHÈQUES DE LA BAIE  
LA BRIQUETERIE

**32**  
FÊTE DES TISSERANDS  
FOLIES EN BAIE

INFOS PRATIQUES // **33**  
EXPRESSIONS POLITIQUES  
// **34/35**

ILS FONT L'AGGLO //

**36**

RONAN TREUSSART

## RETOUR EN IMAGES



Fin avril, le Grand national du trot (GNT), à l'hippodrome de la Baie (Yffiniac), a attiré des milliers de personnes.



Art Rock a fêté ses 40 ans avec quelques 85 000 festivaliers. Un anniversaire coloré et sous le soleil.

Marie Joret  
(à gauche)  
et Lyson  
Courtabesserie.



## INITIATIVE

# ELLES OFFRENT UNE SECONDE VIE AUX VÊTEMENTS DÉCATHLON

**Couturières, les Taties Piqueuses (Tréguex) ont noué un partenariat avec la célèbre enseigne de sport. L'objectif : réduire le gaspillage de textile tout en créant de l'activité localement.**

Lyson Courtabesserie et Marie Joret font atelier commun depuis novembre 2021, à Tréguex. La première donne des cours de couture et fait de la confection sur-mesure ; la seconde se consacre aux retouches et à des réalisations zéro déchet ou personnalisées pour les bébés. Toutes les deux ont une fibre écologique et se mobilisent contre la fast-fashion.

C'est donc motivées qu'elles participent, en décembre 2022, aux Rencontres des acteurs du réemploi textile organisées par l'Agglomération avec Rich'ESS. Dès ce premier rendez-vous, où sont conviés des associations, des commerçants et des artisans, Marie Joret échange avec Margaux Le Moigne, leader développement durable au Décathlon de Tréguex. « Elle nous a confié devoir régulièrement se séparer de vêtements détériorés en magasin, explique la couturière. Je lui ai alors proposé de les retoucher. » Et depuis mars, Marie Joret redonne vie à des articles qui sont vendus au tout nouveau pôle seconde vie du magasin.

En parallèle, la couturière assure une permanence au Décathlon de Tréguex tous les 15 jours afin de proposer ses services aux clients. « Peu de personnes se rendent compte de tout ce que l'on peut réaliser

*pour adapter un vêtement, lui faire gagner ou perdre une taille, le raccourcir ou l'allonger, le réparer... »*, assure la jeune femme.

De son côté, Lyson Courtabesserie va, elle aussi, travailler avec l'enseigne de sport. « Sur proposition de Margaux Le Moigne, je vais fabriquer des bandeaux protège-oreilles pour le long-côte et des cordons de lunettes avec du néoprène – potentiellement polluant et non-recyclable – récupéré sur des combinaisons de plongée, de surf... elles-mêmes collectées par Décathlon auprès de ses clients », explique-t-elle. Des articles qui devraient être vendus dans la boutique de sport.

« Ce partenariat illustre parfaitement ce que l'Agglomération cherche à développer, confie Bruno Beuzit, conseiller délégué à l'économie sociale et solidaire ainsi qu'à l'économie circulaire. Il favorise le réemploi et, par là même, la réduction des déchets et de la consommation de ressources. En outre, il crée de l'activité et de l'emploi localement ! »



### Plus d'infos

Guillaume Birault,  
[guillaume.birault@sbaa.fr](mailto:guillaume.birault@sbaa.fr)

Ce partenariat favorise la réduction des déchets et la consommation de ressources. Il crée de l'activité et de l'emploi localement !



**700 TONNES**

C'est la quantité de textiles collectés chaque année par l'association Artex dans 27 communes des territoires de Saint-Brieuc Armor Agglomération et de Leff Armor Communauté. Cela représente 5 kg de déchets textiles par habitant. Un chiffre à mettre en parallèle avec celui de Refashion, éco-organisme de la filière textile, selon lequel un Français achète en moyenne 10 kg de textiles d'habillement, linge de maison et chaussures par an.

## PROJET

# L'ambition nautique passe aussi par l'insertion professionnelle

**Le pôle nautique Sud Goëlo souhaite s'engager dans le projet "La Mer est à vous", dispositif national qui vise à faire naître des vocations maritimes chez des jeunes éloignés de l'emploi.**



« Affirmer son ambition nautique, c'est accueillir ou organiser des événements sportifs comme, cet été, le Trophée des multicoques, le Tour de Bretagne à la voile et, en 2024, la Route des Terres-Neuves, explique Christine Métois-Le Bras, vice-présidente chargée du développement et de la structuration du nautisme. Mais cette ambition passe aussi par l'appropriation de la mer par tous, par le développement de l'économie maritime... » C'est dans cette optique que le pôle nautique Sud Goëlo travaille depuis un an sur le projet "La Mer est à vous".

Ce dispositif de formation et de promotion s'adresse à des jeunes éloignés de l'emploi. Il est né, en septembre 2020, pour pallier le manque de connaissance et d'attractivité des métiers de la mer

qui peinent à recruter. Il est porté au niveau national par la Fédération française de voile, l'Agence pour l'éducation par le sport (APELS) et l'Agence nationale de la formation professionnelle pour adultes (Afp).

Dix-huit centres nautiques, dont deux en Bretagne (Sarzeau et Brest), sont déjà engagés dans "La Mer est à vous". Le pôle nautique Sud Goëlo, équipement de Saint-Brieuc Armor Agglomération, souhaite rejoindre l'aventure et accompagner huit jeunes (18 ans et plus) pendant 5 mois et demi. « L'objectif serait vraiment de leur faire découvrir la mer, la navigation, mais aussi les métiers liés à la mer – la voilerie, la mécanique, la pêche... – en visitant des entreprises du territoire, explique Yves Satin, directeur du pôle nautique qui

n'oublie pas qu'il s'adressera à un public éloigné de l'emploi. Il s'agira d'aider ces jeunes à retrouver un rythme de travail, à prendre la parole, à rédiger un CV, à trouver une formation, un stage... Et pour cela, nous avons la chance, à l'Agglo, de disposer de l'expertise du service insertion sociale et professionnelle qui nous a déjà alertés, par exemple, sur les problématiques de mobilité des futurs candidats. » Autre atout du pôle nautique: la maîtrise de la transmission puisqu'il forme, tous les ans, des moniteurs de voile.

La première vague du dispositif, en 2020-2021, a abouti à 84 % de sorties positives. « C'est-à-dire des sorties en cours ou à l'issue du parcours qui conduisent à une formation ou à un emploi en lien ou non avec la mer, précise Ronan Le Goff, responsable nautique du pôle. Notre objectif est d'amener davantage de personnes vers la mer, mais surtout de permettre à des jeunes de retrouver le chemin du monde du travail. »

Le pôle nautique a postulé pour la quatrième vague de "La Mer est à vous" qui devrait démarrer en janvier 2024. ■



... permettre à des jeunes de retrouver le chemin du monde du travail.

**TOTEM**

# Bâtiment ex-Caf : une réhabilitation, trois fonctionnalités

Pierre Béout, co-gérant de Nunc Architectes, pilote la transformation du bâtiment de l'ex-Caf (Saint-Brieuc) qui abritera notamment le Totem de l'innovation.



POINT D'ÉTAPE SUR CE CHANTIER STRUCTURANT.

## Quel est l'objectif de la réhabilitation du bâtiment de l'ex-Caf, au 53, boulevard Clemenceau ?

Après analyse des besoins, l'Agglomération, maître d'ouvrage, a demandé de créer trois blocs : un premier bloc dédié à l'innovation, c'est-à-dire au Totem de l'innovation, un second pour accueillir un hôtel d'entreprises et un dernier pour proposer un espace séminaire.

## Comment a été imaginée la partie Totem de l'innovation ?

Ce bloc, qui occupera trois niveaux, a vraiment été pensé pour favoriser les rencontres, stimuler la créativité...



Pierre Béout,  
co-gérant de Nunc  
Architectes.

L'arrivée dans le bâtiment se fera par un jardin et un nouvel auvent, situés à la place de l'ancienne crèche. L'entrée sera au niveau 2, en surplomb du boulevard Clemenceau. On y trouvera un grand hall, un espace détente, le pôle administratif, une surface d'exposition et une grande salle pour l'incubateur. Il y aura aussi un coffee-shop et un

espace restauration avec terrasse en rez-jardin. C'est par le niveau 2 qu'on accédera à l'amphithéâtre situé à l'étage inférieur.

Au niveau 1, il y aura donc l'amphithéâtre avec vue sur un théâtre de verdure, un atelier et un espace forme, tous les deux accessibles directement par l'extérieur.

Enfin, le niveau 3 abritera des espaces de coworking collectifs et individuels, une salle de créativité, deux salles de réunion. Il disposera également d'un coin détente et cuisine avec une terrasse créée sur l'auvent de l'entrée principale.

## Et l'hôtel d'entreprises ?

Il occupera quatre étages et est pensé pour être modulable selon les besoins des entreprises qui s'y installeront.

## L'espace séminaire se situera au dernier étage.

Cet étage comprendra une grande salle de séminaire avec espace traiteur, un bar-caféteria et deux salles de réunion pouvant fusionner. La terrasse qui fait tout le tour du bâtiment, très exposée au vent, sera fermée, mais entièrement vitrée afin d'offrir une vue sur la ville, sa vallée et sur la baie.

## Quelle est l'originalité de votre projet ?

Nous voulions apporter une transparence entre la vallée et le boulevard Clemenceau. Il était, en outre, nécessaire de repenser la circulation des personnes aux différents étages tout en respectant les règles de sécurité et les recommandations des Bâtiments de France qui protègent ce bâtiment conçu par Jean Lemerrier. Nous allons ajouter, face au boulevard (ouest), une galerie de circulation vitrée à tous les étages, du niveau 3 au niveau 7. Elle apportera de la transparence d'autant plus que côté est, les vitres ont été agrandies - dans la mesure des possibilités techniques - du sol au plafond.

Un autre point important, auquel contribue la transparence, consiste à rétablir un lien entre la vallée et le centre-ville, la gare. Pour cela, nous avons repensé le parking situé à l'arrière et créé un véritable accès entre la vallée et le boulevard, sur le côté sud du bâtiment.

## Quelles sont les contraintes du bâtiment existant ?

Il y a des contraintes liées à la sécurité du bâtiment dont nous n'avons pas les plans d'origine. Il est truffé de poteaux que nous n'avons pas voulu



détruire. L'escalier ne peut pas être déplacé, nous l'avons donc simplement remis en scène. Pour des raisons d'usages, nous avons créé un gros ascenseur capable de supporter du matériel lourd et imposant...

Nous prenons en compte les contraintes thermiques et acoustiques. Dans la galerie, nous mettrons en place un système de ventilation naturelle pour éviter toute surchauffe.

Nous avons également été confrontés à la gestion de l'amiante sur l'ensemble du bâtiment.

Enfin, nous rencontrons des contraintes financières. Le coût des matériaux a augmenté de plus de 20 % et nous avons dû trouver des solutions pour limiter les dépenses. Ainsi, nous avons choisi de jouer sur le côté brut du bâtiment. À l'intérieur, les gaines de ventilation resteront apparentes, les murs et les sols ne seront pas recouverts, mais juste restaurés...

#### Quand prévoyez-vous la fin du chantier ?

C'est un chantier passionnant, mais complexe. Les travaux de construction ont démarré en janvier. Si tout va bien, ils seront terminés pour l'été 2024. ■

## +++ CHIFFRES-CLÉS

# 6 250 m<sup>2</sup>

c'est la superficie de l'intégralité du bâtiment.

# 13,15 M€ HT

d'investissement pour ce projet qui bénéficie de subventions de l'État, de la Région et de l'Europe. Le financement de l'Agglo s'élève à 9,15 M€ HT.

**TOTEM**  
DE L'INNOVATION  
BAIE DE SAINT-BRIEUC

Pour louer  
totem@sbaa.fr

## UN CABINET PRIMÉ

Le cabinet Nunc Architectes, installé au Légué, a remporté le projet de réhabilitation de l'ex-Caf après concours. Nunc a notamment réalisé la Maison médicale L'Archipel, à Saint-Brieuc, le Centre technique de l'eau, à Ploufragan, la réhabilitation du centre-bourg de Tréveneuc. Il a récemment été primé pour la reconstruction du collège Jean Racine, à Saint-Brieuc. Il a reçu le prix architecture espaces Bretagne 2022, dans la catégorie enseignement, le Green award 2021, mention bas carbone, et le prix Fibois 2022.



ENSEIGNEMENT SUPÉRIEUR

# Droit : une nouvelle licence professionnelle

La faculté de Droit de Rennes ouvre une nouvelle formation à Saint-Brieuc : une licence professionnelle assistant juridique. Une offre qui répond aux attentes des professionnels du territoire.

## Une formation adaptée aux besoins des professionnels...

À Saint-Brieuc, depuis plusieurs années, il est possible d'étudier le droit jusqu'à la licence. Ensuite, les étudiants partent à Rennes, Brest... pour obtenir un master. « Or, les services juridiques des entreprises, les cabinets d'avocats, les offices notariaux ou de commissaires de justice du territoire rencontrent des difficultés à recruter des collaborateurs à Bac+3 », constate Xavier Volmerange, directeur de l'antenne briochine de la faculté de Droit

et de Science politique de l'université de Rennes. « Ils m'ont fait part de leurs besoins et, après une étude de marché, nous avons décidé d'ouvrir, en septembre 2023, une licence professionnelle d'assistant juridique. » En effet, aucune formation de ce type n'est proposée en Bretagne.

## ... en alternance

Cette licence prépare donc au métier d'assistant juridique qui nécessite de savoir accueillir des clients, respecter

les règles de déontologie et de confidentialité, gérer le planning des collaborateurs, classer des dossiers, mais aussi de pouvoir identifier la procédure judiciaire appropriée, tenir à jour les informations dans les dossiers, contrôler la cohérence et la conformité des actes saisis... « Nous avons adapté les cours - assurés par des universitaires et des intervenants extérieurs - en fonction des compétences recherchées », assure Xavier Volmerange. Surtout, les étudiants seront en contrat d'alternance auprès de professionnels pendant un an. « L'objectif, c'est qu'ils soient embauchés directement après l'obtention de leur diplôme. »

## ... ouverte aux BUT, BTS

La licence professionnelle assistant juridique s'adresse à des étudiants qui ont un niveau Bac +2 et « qui visent des études courtes ». « Elle est, par exemple, ouverte à des élèves titulaires d'un BTS notariat, d'un BUT carrières juridiques, mais aussi à des étudiants en droit qui ne souhaitent pas poursuivre jusqu'au master », précise Xavier Volmerange. La première promotion sera constituée d'une quinzaine d'étudiants. ■

Xavier Volmerange, directeur de l'antenne briochine de la faculté de Droit et de Science politique de l'université de Rennes.

## Plus d'infos



Pour les étudiants  
[formations.univ-rennes.fr/  
licence-professionnelle-mention-activites-  
juridiques-assistant-juridique](https://formations.univ-rennes.fr/licence-professionnelle-mention-activites-juridiques-assistant-juridique)

Pour les professionnels  
qui recherchent des alternants  
[formation-continue.univ-rennes.fr/jobteaser](https://formation-continue.univ-rennes.fr/jobteaser)





HABITAT

# UNE PRIME DE 5 000 € POUR DES TRAVAUX D'ÉNERGIE

L'Agglomération accorde une prime à la performance énergétique de 5 000 € aux ménages qui réalisent des travaux permettant à leur logement d'atteindre l'étiquette B. Cette aide est accordée aux propriétaires occupants ou bailleurs. Elle peut être cumulée avec d'autres aides.

Voici un exemple récent: un couple qui souhaite acheter une maison en centre-bourg sollicite l'Espace Info Habitat. Un technicien visite alors le logement et réalise un diagnostic complet pour évaluer les travaux. Après présentation de plusieurs scénarios, le couple choisit un programme de travaux complet: remplacement des fenêtres, de la porte d'entrée; installation d'une pompe à chaleur avec un ballon thermodynamique, d'un programmateur de chauffage; remplacement des robinets thermostatiques des radiateurs; isolation des murs côté nord et installation d'une VMC hygro B.

Leur logement passe d'une étiquette D à B. Le montant prévisionnel des travaux s'élève à 41 965 € TTC. Leur projet leur ouvre droit à plusieurs aides financières nationales et locales. L'Agglo leur accorde une double prime: 4 000 € pour l'achat du logement + 5 000 € pour l'atteinte de l'étiquette B. En complément, ils déposent un dossier maprimerénov pour 11 300 € + 5 800 € de certificats d'économie d'énergie. Le reste à charge s'élève à environ de 15 000 €.



**Plus d'infos**  
**Espace Info Habitat**  
**02 96 77 30 70**  
**infohabitat@sbaa.fr**

## +++ DE DATES

**Open de l'international (rendez-vous économique breton)**  
**le 3 juillet**  
 Palais des congrès et des expositions de Saint-Brieuc

**Conférence "La filière voile de compétition en Bretagne Nord"**  
**le 12 juillet**  
 Espace partenaires, à l'occasion du Trophée des multicoques, Saint-Quay-Portrieux. Organisé par Bretagne Développement Innovation

**Foire exposition du 13 au 18 septembre**  
 Palais des congrès et des expositions de Saint-Brieuc. Tout public

**Rencontres territoriales petite enfance**  
**les 27 et 28 septembre**  
 Espace Palante, Hillion

ENSEIGNEMENT SUPÉRIEUR

## L'AGGLO ACCUEILLE SES ÉTUDIANTS

Lors de la première semaine de cours, l'Agglomération va remettre à tous les étudiants en première année d'enseignement supérieur, quel que soit leur établissement, un sac de bienvenue. Il contiendra notamment le précieux guide étudiant avec ses conseils pratiques, ses adresses utiles et ses bons plans ainsi qu'un ticket TUB hebdomadaire pour tester les transports en commun.

**La journée du campus** se déroulera le **14 septembre**, de 11h à 16h, au campus Mazier, à Saint-Brieuc. Elle est ouverte à tous les étudiants qui pourront, par exemple, prendre leurs abonnements aux TUB, au réseau des médiathèques de la Baie ou encore leurs adhésions aux assos étudiantes. Des animations sont au programme de cette journée: karaoké, borne photo, escape game, balade guidée à vélo électrique...

TUB

# Une nouvelle appli plus moderne

Une nouvelle application TUB est disponible depuis le printemps. Elle est plus moderne, plus pratique et plus "multimodale". En effet, plusieurs modes de déplacement sont référencés pour un même trajet: bus, vélo, covoiturage et marche à pied.

Elle donne également des informations en temps réel sur les heures de passage des bus et permet l'achat et la validation directe des titres de transport. Ces derniers sont d'ailleurs moins chers sur l'appli qu'à bord des bus: 1,50 € au lieu de 2 €.



**Plus d'infos**  
**tub.bzh**

Des membres d'Énergies citoyennes de la Baie avec le directeur des Brigades vertes.

Brigades Vertes  
Emploi & Environnement



## ÉNERGIES

# Des citoyens misent sur le collectif

**Des habitants de Langueux et du quartier de Robien (Saint-Brieuc) se mobilisent pour développer localement les énergies renouvelables.**

L'association Énergies citoyennes de la Baie (ECB), qui réunit quatre Langueusiens, est toute jeune puisqu'elle a été créée en décembre 2022. Son objectif : développer les énergies renouvelables via des projets citoyens. « Nous nous concentrons, pour le moment, sur l'installation de panneaux photovoltaïques », précise Hervé Blanchard.

L'ECB a déjà identifié plusieurs toitures dans l'agglomération. « Nous aimerions notamment installer une centrale solaire d'environ 200m<sup>2</sup> sur le toit des Brigades vertes qui a les bonnes orientations, inclinaison et surface », explique Michel Portier. « Le conseil d'administration a juste besoin d'une étude technique et financière pour donner son accord », assure Denis Lagrée, directeur de l'association d'insertion professionnelle.

Si le projet était validé par Les Brigades vertes, « nous leur louerions la toiture et chaque citoyen pourrait prendre des parts dans l'achat des panneaux ». L'électricité produite serait vendue aux fournisseurs du réseau et les investisseurs recevraient une part - dont le pourcentage reste à définir - des recettes. « L'idée est que le projet soit rentable, mais pas lucratif », sourit Fabrice Colaert.

Dans la même démarche, le comité d'animation du quartier Robien (Saint-Brieuc) a organisé des "cafés énergie". « Ce temps d'échange a été proposé suite à notre participation à l'opération Changeons d'ère menée par l'Agence locale de l'énergie et du climat (Alec),

par le syndicat de valorisation des déchets, Kerval et l'Agglo », précise Alain Le Flohic, président du CAR. « Lors du premier "café", nous avons partagé nos bonnes pratiques pour réduire notre consommation d'énergie et nous avons recensé les besoins du quartier, poursuit Évelyne Besnard, secrétaire du CAR. Il est ressorti qu'on pourrait faire des commandes groupées de bois énergie, de pellet et de kits solaires d'autoconsommation. »

Une réunion publique et d'autres "cafés énergie" ont suivi et ont fait émerger un ancien projet : installer des panneaux photovoltaïques sur une toiture du quartier. Là aussi, l'investissement des citoyens serait sollicité.

« Ces deux projets nécessiteraient la création de sociétés coopératives », indique Thomas Bodet, chargé d'animation énergies citoyennes à l'Alec du Pays de Saint-Brieuc. Ce dernier accompagne le CAR et l'ECB dans leurs initiatives. « Nous avons une expertise technique globale et nous pouvons les orienter vers les bons interlocuteurs, animer des ateliers de sensibilisation... », conclut-il. ■



Alain Le Flohic et Évelyne Besnard, du comité d'animation de Robien (CAR).

Installer une centrale solaire d'environ 200m<sup>2</sup>

### Plus d'infos

ECB : [ecb@mailo.com](mailto:ecb@mailo.com)

CAR : [contact@quartier-robien.fr](mailto:contact@quartier-robien.fr)

Alec : [thomas.bodet@alec-saint-brieuc.org](mailto:thomas.bodet@alec-saint-brieuc.org)

Cadastre solaire : [st-brieuc-armor-aggglomeration.cadastre-solaire.fr](http://st-brieuc-armor-aggglomeration.cadastre-solaire.fr)

## GESTION DES DÉCHETS

# Composter ensemble, « c'est du bon sens citoyen »

Le compostage collectif permet d'alléger sa poubelle d'ordures ménagères des déchets fermentescibles. Cette solution vient d'être mise en place rue de Brocéliande, à Tréguex.

« C'est un habitant de la rue de Brocéliande, à Tréguex, qui nous a sollicités pour mettre en place un site de compostage partagé », explique Tony Robin, coordonnateur Prévention et tri des déchets à l'Agglo. Après une étude de faisabilité, un composteur collectif a rapidement été installé rue de Brocéliande, entre la route et une petite allée piétonne. « Cela permet aux gens de s'arrêter facilement en passant », assure Gilles Brochot, un des trois référents du site.



Gilles Brochot, référent compostage partagé.

Ce dernier a été convaincu par le « bon sens citoyen de la démarche ». « J'avais déjà un composteur à la maison, mais je l'utilise essentiellement pour mes déchets de jardin, explique-t-il. Dans la perspective de la collecte à la levée, je trouve intéressant de réduire la quantité de déchets que nous jetons dans la poubelle marron. »

En tant que référent compostage partagé, Gilles Brochot a suivi une formation d'une heure et demie avec les ambassadeurs du tri de l'Agglomération. « Nous avons appris pourquoi, quoi et comment composter afin de diffuser les bonnes informations aux habitants du quartier. » La soirée d'inauguration du site a aussi été l'occasion d'expliquer le fonctionnement du composteur collectif, de convaincre de nouvelles personnes, de faire connaissance entre voisins et de favoriser la mixité sociale au sein du quartier.

Le rôle de Gilles Brochot et des deux autres référents est de passer régulièrement au composteur pour veiller à son bon fonc-

tionnement (brassage régulier, apport de matières sèches...). « Actuellement, une vingtaine de ménages l'utilisent et cela fonctionne très bien », constate-t-il tout en remuant le compost. Autre mission : remettre un bioseau et un guide de compostage aux personnes qui souhaitent rejoindre la démarche.

Au besoin, les référents peuvent contacter un ambassadeur du tri qui passe régulièrement assurer le suivi des sites et ajouter du broyat (fins copeaux de bois sec) dans le bac installé à côté du composteur partagé. « Cette matière sèche doit systématiquement être ajoutée dans le composteur et dans les mêmes proportions que les déchets déposés, précise Gilles Brochot. Le but est d'avoir une fermentation optimale pour obtenir un compost de qualité. » ■

**Plus d'infos**  
ctambassadeur@sbaa.fr

## UNE OBLIGATION... POUR LES COLLECTIVITÉS

La loi Anti-gaspillage pour une économie circulaire (AGEC) prévoit d'apporter à tous les Français une solution de collecte des restes alimentaires pour valoriser leurs biodéchets en biogaz ou en compost utile pour l'économie circulaire. Afin de mettre en place le tri à la source des déchets alimentaires des particuliers d'ici le 1<sup>er</sup> janvier 2024, chaque collectivité doit étudier et identifier les solutions les plus pertinentes pour trier les déchets alimentaires à la source et s'assurer qu'ils pourront être valorisés et non mis en décharge (source : [ecologie.gouv.fr](http://ecologie.gouv.fr)).

Pour répondre à cette réglementation, il y a deux solutions : la collecte séparée des biodéchets (avec un traitement sur un site industriel) et le compostage de proximité. Aujourd'hui, sur le territoire de Saint-Brieuc Armor Agglomération, il n'existe pas d'unité de valorisation organique pouvant traiter les biodéchets collectés séparément. C'est donc la solution du compostage de proximité qui a été déployée depuis 2005 pour les particuliers. Selon le type d'habitat, la collectivité propose le compostage individuel (vente de composteurs en bois ou en plastique à tarif préférentiel) ou partagé pour les particuliers ne disposant pas ou peu de jardin (accompagnement à la mise en place).

## +++ CHIFFRES CLÉS

**30 %** des ordures ménagères sont des déchets fermentescibles, donc compostables.

**24 %** des foyers de l'Agglo disposent d'un composteur individuel vendu par la collectivité.

**130** sites de compostage partagés sur le territoire.

RESSOURCES

# Lavage, arrosage... Une alternative à l'eau potable

Depuis près de 70 ans, à Saint-Brieuc, un double réseau permet d'économiser de l'eau potable. Ce système va être amélioré dans les mois à venir avec la nouvelle usine de production d'eau potable.

C'est de l'eau brute, directement issue du barrage du Gouët qui est utilisée pour le carénage des bateaux au port du Légué et pour le nettoyage de la station d'épuration située à proximité. C'est la même eau qui est distribuée aux bouches d'incendie du centre-ville de Saint-Brieuc et, ponctuellement, pour l'arrosage des espaces verts de la ville.

Cette eau n'est pas potable car elle n'a pas subi de traitement. De ce fait, elle coûte nettement moins cher<sup>(1)</sup>.

L'utilisation de cette eau brute est rendue possible grâce à un réseau souterrain maintenu, dans les années 50, dans certaines rues de Saint-Brieuc, de

la rue Bagot au bout du Légué, en passant par les rues de la Gare ou encore des Trois Frères Le Goff. « Ce réseau dit "industriel" permet d'acheminer une eau pompée directement dans le barrage du Gouët, explique Jean-Michel Le Ray, chef de service exploitation et traitement de l'eau à la Régie de l'Agglo. Très peu de villes bénéficient d'une telle possibilité. » Chaque année, ce sont environ 15 000 m<sup>3</sup> d'eau potable qui sont ainsi économisés.

À partir de l'été 2024, lors de la mise en route de la nouvelle usine de l'eau, actuellement en construction à Ploufragan, ce système de récupération d'eaux

brutes va être optimisé. « L'eau injectée dans le réseau industriel proviendra de la récupération des eaux perdues lors du processus de potabilisation. Ainsi, on préférera une eau recyclée plutôt que l'actuel pompage direct dans le barrage. Mieux encore, l'eau industrielle distribuée sera d'une meilleure qualité. » L'utilisation de cette eau recyclée pourrait être élargie à l'arrosage des espaces verts et parterres fleuris du centre-ville de Saint-Brieuc. Une façon de préserver encore davantage une ressource si précieuse. ■

(1) Moins chère que l'eau potable.



**Avancez ici pour l'ouverture du portail**

**SÉCURISÉ**  
**FLUIDE**  
**SIMPLE**

• Concession régulière  
• Véhicules contrôlés de poids  
• Véhicules contrôlés de poids

## DÉCHÈTERIES

### DES BARRIÈRES POUR PLUS DE SÉCURITÉ Pour l'instant, elles vont juste permettre de fluidifier la circulation dans les déchèteries.

À partir de septembre, les sept déchèteries de l'Agglomération vont être équipées de systèmes de contrôle d'accès avec des barrières et des lecteurs de plaques d'immatriculation. Ces dispositifs permettront simplement de fluidifier et de sécuriser la circulation dans les déchèteries. Passé un certain nombre de véhicules<sup>(1)</sup> sur le site, l'accès sera bloqué dans l'attente de son

désengorgement. La meilleure solution pour éviter des attentes trop longues aux entrées reste donc de privilégier de gros dépôts plutôt que plein de petits dépôts.

C'est dans un second temps, en amont du passage à la taxe d'enlèvement des ordures ménagères incitative (TEOMI), que l'accès aux déchèteries sera contrôlé et qu'il nécessitera d'avoir

enregistré au préalable le numéro de sa plaque d'immatriculation. L'objectif : comptabiliser le nombre de passages en déchèterie des usagers. ■

**Plus d'infos**

[saintbrieuc-armor-agglo.bzh](http://saintbrieuc-armor-agglo.bzh)

(1) Les cycles, cyclomoteurs, quads et tracteurs ne pourront plus accéder aux équipements.

L'EAU EST PRÉCIEUSE. ADOPTONS LES BONS GESTES.

# Je régule La pression\* grâce au mousseur!




\*et reste zen:)



L'EAU EST PRÉCIEUSE. ADOPTONS LES BONS GESTES.

# En cuisine j'utilise des bassines\* pour récupérer l'eau




\*et pas des batteries de cuisine:)



L'EAU EST PRÉCIEUSE. ADOPTONS LES BONS GESTES.

# Je chante sous la douche\* plutôt que dans le bain!




\*mais pas trop fort:)



"Des idées de bons gestes"



VOIE VERTE

# HENTIG GLAS #2, C'EST OUVERT !



Le deuxième tronçon de cette voie verte briochine permet de relier la rue Berthollet (lycée Rabelais) et le quartier de la gare. À vélo ou à pied, le trajet se fait tout en douceur.



Ça y est, en à peine six mois, la deuxième partie d'Hentig Glas (Saint-Brieuc) est aménagée. Seul le traitement paysager reste à réaliser. Cela est prévu au second

semestre. Le nouveau tronçon démarre rue Berthollet, longe la voie de chemin de fer et l'arrière de l'espace Curie, emprunte la rue Paul Bert, puis la rue des Cheminots et enfin la passerelle Beauvallon. Elle arrivera à l'arrière du Totem, mais cet accès est décalé en attendant la fin des travaux dans l'ancien bâtiment de la Caf (lire pages 6 et 7). Hentig Glas passe donc temporairement par la côte Vendel qui débouche boulevard Clemenceau, devant le cinéma Club 6.

Plus de la moitié de ces 1,2 km de voie verte est en site propre et donc réservée aux mobilités douces. Le reste de l'itinéraire est aménagé avec des bordures et/ou un marquage au sol pour sécuriser la circulation.

La totalité d'Hentig Glas couvre 2,4 km et relie la rue Chaptal au boulevard Clemenceau, artère qui fait le lien avec la gare et le centre-ville. La troisième partie de cette voie verte est en cours d'étude. Elle empruntera l'ancienne voie de chemin de fer – qui doit être déclassée – et permettra de rejoindre la rue du Valais (quartier de Cesson) depuis la rue Chaptal. « L'objectif est de pouvoir ouvrir Hentig Glas #3 au premier semestre 2024 », déclare Blandine Claessens, vice-présidente chargée des mobilités. ■

TRAVAUX

## DES PERTURBATIONS

### SUR LA D 700

Les rues Ampères et Monge, à Saint-Brieuc, vont être entièrement refaites à partir de cet été. Ces travaux vont engendrer quelques perturbations de la circulation, mais des déviations seront proposées bien en amont des zones de travaux.

Du 3 au 13 juillet, le carrefour entre les rues Évariste Gallois et Ampère sera fermé jour et nuit. Depuis la RN12, il ne sera pas possible de rejoindre le rond-point du 19 mars 1962, face aux concessionnaires Nissan et Renault. Et de la D700 ou de la rue de Paris, la rue Ampère ne permettra pas d'accéder à la RN12. Du 17 juillet au 5 août et du 28 septembre au 15 octobre, la circulation rue Ampère se fera sur deux fois une voie. Une fermeture complète de la rue, la nuit, est prévue du 25 septembre au 1<sup>er</sup> octobre.

Ensuite, les travaux se poursuivront rue Monge. ■



Plus d'infos  
[inforoutes22.cotesdarmor.fr](http://inforoutes22.cotesdarmor.fr)



TEO 3

## L'enquête publique démarré

La dernière partie du chantier TEO 3 est soumise à consultation. Le dossier d'enquête publique de la dernière section de travaux de TEO 3 est consultable pendant un mois, jusqu'à mi-juillet, au siège de l'Agglomération, en mairie de Saint-Brieuc ou sur le site internet de Saint-Brieuc Armor Agglomération. Cette partie du tracé du Transport Est-Ouest, bus à haut niveau de service, concerne la zone de la Croix Matthias aux Plaines-Villes. Cette période d'enquête publique est l'occasion pour les habitants de voir les plans de TEO 3, de consulter les dossiers d'impacts environnementaux, mais aussi de poser des questions et de faire des observations sur ce projet. Ces dernières seront prises en compte par le commissaire enquêteur. ■

Plus d'infos  
[teo-infos@sbaa.fr](mailto:teo-infos@sbaa.fr)

**DÉPLACEMENTS**

# Cet été, pensez aux TUB

Pour les touristes comme pour les abonnés, le service adapte son offre à la période estivale.

## Direction plages

Envie de plage? La ligne R des TUB, Saint-Brieuc <> Les Rosaires (Plérin), fonctionne tous les week-ends de juin et en continu du 1<sup>er</sup> juillet au 3 septembre. Les départs s'échelonnent toutes les 30 minutes de 11 h 30 à 19 h 30 aux arrêts "Gare-Centre" et "Centre Les Champs". La ligne dessert également le secteur de Balzac avec l'arrêt "Armor-Cité", le rond-point de l'Europe avec "La Prunelle" et le quartier des Rosaires en passant par l'arrêt "Avenir", à Plérin.

Pour rejoindre les stations balnéaires de Binic-Étables-sur-Mer et de Saint-Quay-Portrieux, grimpez dans le Breizhgo 1. Les services de cette ligne sont aux tarifs TUB si l'origine et la destination du trajet restent sur le territoire de l'agglomération.

En outre, la navette week-end complémentaire à la ligne Breizhgo 1 permet aux estivants de rejoindre facilement leurs lieux de vacances ou de loisirs depuis la gare SNCF de Saint-Brieuc (réservation nécessaire).

## Quintin aussi, c'est bien

La desserte de Quintin, petite cité de caractère®, est assurée par la ligne Breizhgo 5 et complétée par le service Proxitub. Pensez



aussi aux TUB pour vous rendre au golf de la Baie, au parc aventure de Lantic, au port du Légué, à la Maison de la Baie (Hillion), aux Grèves-de-Langueux, au bois de Plédran...

Toutes les infos sont disponibles sur le site : [tub.bzh](http://tub.bzh)

## Le vélo, lancez-vous

Face à son succès, le service de location de vélos livrés (et récupérés) à domicile est reconduit cet été, jusqu'au 16 septembre (hors Saint-Brieuc, Plérin, Ploufragan, Tréguieux et Langueux). Le tout pour 17 € la semaine!

Réservation auprès de Roulibre à [roulibre@tub.bzh](mailto:roulibre@tub.bzh) ou au **09 96 61 73 15**



## LA RENTRÉE SE PRÉPARE

À partir du 4 septembre, le réseau des TUB va connaître quelques changements afin de s'adapter aux nouveaux besoins de mobilités. Voici les principales modifications.

### LIGNE B

Avec 1,2 million de voyages en 2022, la ligne B (Ploufragan <> Saint-Brieuc <> Langueux) est la deuxième ligne du réseau des TUB. À certaines heures de pointe, les bus étaient en limite de capacité. Pour améliorer la desserte et répondre à ce succès, la fréquence passe de 15 à 12 minutes (heures de pointe en période scolaire) et les horaires sont ajustés les samedis et durant les vacances scolaires pour assurer une meilleure ponctualité.

### NOCTUB

Afin d'assurer une meilleure ponctualité de NOCTUB et de maintenir une inter-correspondance en gare SNCF, les départs de lignes de soirée évoluent.

### NOUVELLE LIGNE 50

Cette nouvelle ligne correspond à la fusion des anciennes lignes 50 et 120. Elle permet d'améliorer la desserte de Saint-Julien, du Zoopôle et de la zone des Châtelets. Elle prend en compte les besoins croisés

### Plus d'infos

Toutes les modifications dans le guide bus disponible à compter 17 août, sur [tub.bzh](http://tub.bzh) et sur l'appli mobile.

sur ces deux secteurs : le matin, ceux des scolaires de Saint-Julien qui vont vers Saint-Brieuc et ceux des salariés de Saint-Brieuc qui se dirigent vers les zones d'activités du Zoopôle et des Châtelets (et inversement le soir). En outre, la desserte des deux zones d'activités sera renforcée pour les salariés commençant avant 7 h et terminant après 19 h. ■

## PISCINES

# Des travaux à Aquabaie dès septembre

Ils concernent surtout le bassin sportif, qui va être remis à neuf. L'essentiel des cours va être transféré vers les autres piscines du centre-ville de Saint-Brieuc dont les horaires d'ouverture au public seront étendus.

## Sobriété énergétique

Les travaux à la piscine Aquabaie vont démarrer en septembre. Leur objectif : améliorer les conditions d'accueil du public, mais aussi rendre l'équipement beaucoup plus sobre énergétiquement. Ainsi, d'après des estimations chiffrées en 2019 (avant l'inflation), les économies d'énergie s'élèveraient en moyenne à 169 000 € par an. Si le bassin sportif n'ouvrira qu'en avril 2024, l'espace ludique, lui, sera de nouveau accessible en novembre.

## Un bassin en inox

L'essentiel des travaux va être réalisé sur le bassin sportif de 50 m. Ce dernier va être recouvert d'une coque inox afin de remédier aux fuites. Sa profondeur maximale atteindra 2,5 m contre 3,5 m actuellement. « Ce changement permettra d'économiser les ressources et l'énergie car le volume d'eau passera ainsi de 2 500 m<sup>3</sup> à 1 700 m<sup>3</sup> », explique Christine Métois-Le Bras, vice-présidente chargée du développement sportif. Une opération réalisée dans le strict respect des préconisations de la Fédération française de natation, ce qui favorisera l'organisation de compétitions jusqu'au niveau national.

## Un nouveau mur amovible

Le mur amovible va être remplacé et permettra d'alterner facilement entre un bassin de 50 m et un de deux fois 25 m. « Cette dernière configuration offre la possibilité d'accueillir sur un même créneau des pratiques et des publics différents. La version 50 m, elle, est indispensable pour l'entraînement des nageurs en club ou en association. »

## Une hauteur modulable

Le plancher mobile – sur une moitié du bassin – sera également renouvelé et pourra atteindre, au besoin, la hauteur de plage du bassin. Cette modularité est un atout pour la pratique des personnes handicapées, pour l'apprentissage de la

natation et pour la manutention des aquabikes. Il servira également de couverture thermique.

## Et encore...

Au-delà du grand bassin, d'autres travaux sont prévus : l'amélioration du traitement de l'air, l'optimisation du système hydraulique, la réfection intégrale et l'agrandissement de l'espace bien-être (hammam et sauna) au premier étage, la rénovation des douches et des sanitaires qui seront mieux séparés, la remise en état du grand toboggan extérieur et des vestiaires du personnel de la piscine et, enfin, la création de rangements pour le matériel d'apprentissage.

## 2,38 millions d'euros HT

Le montant des travaux pour le bassin sportif est estimé à 2,38 millions d'euros HT. « Nous recevons 535 000 € d'indemnités pour les malfaçons et nous sommes soutenus financièrement par l'ensemble de nos partenaires institutionnels », précise Christine Métois-Le Bras. Le reste à charge s'élève ainsi à 652 000 €. ■



## Plus d'infos

[saintbrieuc-armor-agglo.bzh](http://saintbrieuc-armor-agglo.bzh)

## LES TROIS QUARTS DES ACTIVITÉS MAINTENUES

L'essentiel des activités habituellement proposées à Aquabaie va être transféré vers les deux autres piscines de Saint-Brieuc : Aquaval et Hélène Boucher. La priorité a été donnée aux cours d'apprentissage de la natation et à l'aquagym. Les créneaux de natation dans le cadre scolaire sont, eux aussi, pour la plupart maintenus. « Nous avons tout de même privilégié les élèves du primaire et, dans le secondaire, les sixièmes et terminales », précise Christine Métois-Le Bras. Enfin, « nous avons préservé les associations et clubs », ajoute la vice-présidente en charge du développement sportif. Car des emplois sont en jeu. » Pour le grand public, les créneaux d'ouverture d'Aquaval seront étendus.





D O S S I E R

# ÇA ROULE DANS L'AGGLO !

Le skateboard et autres sports de glisse urbaine ont le vent en poupe. Des pratiques favorisées par les différentes structures proposées dans les communes de l'agglo.

## ROULEZ JEUNESSE

# Le skate se libère des stéréotypes

Nicolas Peuch et Christophe Quéré sont président et vice-président de l'association Roulez Jeunesse. Jonathan Vass travaille au magasin de skate, Saint-Brook, à Saint-Brieuc. Ils constatent tous les trois un vrai engouement pour le skateboard.

## Comment expliquez-vous le succès du skatepark du parc des Promenades, à Saint-Brieuc ?

**Nicolas Peuch :** Quand il a été ouvert, à l'été 2019, le succès a été immédiat. Il faut dire qu'il était très attendu par les Briochins ! Avec Roulez Jeunesse, nous nous sommes battus pour qu'il soit créé et nous avons été consultés pour sa construction. Il est arrivé aussi à un moment où la pratique du skateboard explosait.

## Du coup, le skatepark de Balzac (Saint-Brieuc) est-il délaissé ?

**Nicolas Peuch :** Pas du tout ! Le skatepark de Balzac permet parfois de désengorger celui

des Promenades. Les deux structures sont différentes et donnent la possibilité de varier les plaisirs. Balzac plaît davantage aux amateurs de street et les Promenades aux amateurs de courbes. Ce qui est génial, c'est qu'ils sont vraiment tout proches et qu'on peut aller de l'un à l'autre en skate, à pied ou en bus.

## Le reste de l'agglomération de Saint-Brieuc est-il bien équipé ?

**Christophe Quéré :** Il y a de plus en plus de communes qui proposent des pumtracks ouverts à toutes les pratiques de glisse : BMX, skateboard, trottinette, roller... Ces lieux - assez familiaux et moins bruyants [le revêtement est

Christophe Quéré  
Nicolas Peuch et  
Jonathan Vass



## Les skateparks et pumptracks de l'Agglo



**Binic**  
Skatepark modulaire

**Étables-sur-Mer**  
Skatepark modulaire

**Plérin centre**  
Skatepark modulaire

**Ploufragan**  
Skatepark modulaire

**Le Fœil**  
Skatepark intégré + bowl

**Plaintel**  
Pumptrack (à venir)

**Pordic**  
Skatepark modulaire

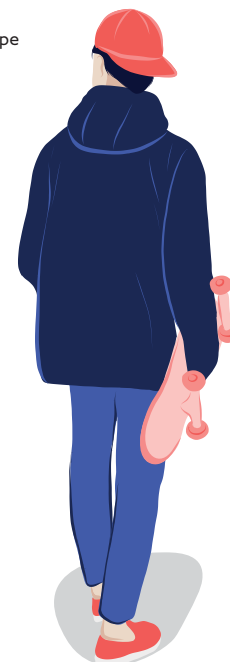
**Les Promenades, Saint-Brieuc**  
Skatepark intégré type flowpark  
**Balzac, Saint-Brieuc**  
Skatepark intégré type streetpark

**Hillion**  
Pumptrack

**Yffiniac**  
Skatepark modulaire + mini rampe

**Plédran**  
Pumptrack

**Saint-Julien**  
Pumptrack



différent] - sont sympas pour s'initier au skate, pour apprendre simplement à se déplacer et à prendre petit à petit de la vitesse.

**Nicolas Peuch:** Pumptracks et skateparks, ce n'est pas la même chose ! Il y a quelques skateparks dans les communes de l'agglo, mais il s'agit le plus souvent de modules, pas d'espaces intégrés. Le skatepark du Fœil avec son bowl est une vraie réussite. Il apporte quelque chose de plus que les autres structures. Si l'offre se développe, ce serait dommage que tout le monde construise les mêmes infrastructures.

### L'esprit du skate, c'est aussi de pouvoir pratiquer dans la rue. Est-ce toujours possible ?

**Jonathan Vaas:** Il y a de vrais amateurs de street. C'est mon cas. Pratiquer dans la rue nécessite juste d'être créatif et de savoir s'adapter car la rue est partagée avec d'autres personnes. On est de mieux en mieux acceptés, mais c'est vrai qu'on nous reproche parfois de faire du bruit et de salir. Or, la plupart du temps, on s'amuse sur des trucs que personne n'utilise.

### Quel est le portrait type du skateur briochin ?

**Nicolas Peuch:** Il n'y a pas de profil type ! L'exposition photographique du Briochin Nicolas Perigault l'a bien montré : le skate est pratiqué par des jeunes, par des quadras et sans distinction sociale. On est loin du stéréotype du skateur rebelle et marginal. De plus en plus de filles s'y mettent, mais pas encore assez.

### Est-ce qu'il y a des entraînements de skate comme il y a des entraînements de foot ou de gym ?

**Christophe Quéré:** Le skateboard fonctionne beaucoup sur l'entraide, l'émulation, la bienveillance. On regarde les autres faire, on consulte des vidéos, on demande des tuyaux... Ce n'est pas un sport aussi individuel qu'il y paraît. Cet hiver, dans la salle mise à disposition par la Ville à Brézillet, j'assurais la permanence et je pouvais donner des conseils. Je viens aussi de créer mon autoentreprise, Skate by step, et je propose des cours particuliers et des séances découvertes aux clubs ados, aux centres de loisirs, en prison... J'organise aussi des entraînements, mais je ne prépare pas d'athlète à des compétitions car, sur le territoire briochin, il n'y a pas encore de skateurs qui s'inscrivent dans une démarche compétitive à proprement parler.

### Comment Roulez Jeunesse fait-il vivre le skate ?

**Nicolas Peuch:** Nous participons et nous proposons des événements, des contests (compétitions)... À Saint-Brieuc, nous avons la chance d'avoir un skateshop dynamique et impliqué. Saint-Brook, c'est un peu "notre" lieu de rencontre. Dans l'idéal, pour pouvoir pratiquer toute l'année en sécurité, il nous faudrait un espace dédié, une salle ou un préau. ■

Le skateboard fonctionne beaucoup sur l'entraide, l'émulation, la bienveillance.

## « C'est notre point de rendez-vous »

Kévin, Maxence, Adama et Clément ont entre 17 et 19 ans. Ils se retrouvent régulièrement au skatepark du parc des Promenades, à Saint-Brieuc. « On pourrait skater devant chez nous, mais le skatepark, c'est notre point de rendez-vous, raconte Kévin. On se retrouve entre potes et on peut y passer toute une après-midi. »



Maxence, c'est mis au skate un an après l'ouverture du skatepark des Promenades.

Kévin a eu envie de s'y essayer après avoir vu des "parts" (petites vidéos), « c'était à la fin du confinement ». Mais il continue à faire de la voile, sport qu'il pratique depuis une dizaine d'années.

Clément, a commencé à faire du skate dès ses 4 ans. « C'est grâce à mon parrain qui m'a offert une planche, se souvient-il.

J'en faisais le week-end, jusqu'à ce que je passe devant un skatepark et que je sois impressionné par les figures réalisées. Ça fait 4 ans et depuis, j'en fais à fond ! Les JO, ça me dirait bien, mais ici, il n'y a pas de centres d'entraînement comme dans le sud de la France. »

Adama, qui a commencé en troisième, remonte doucement sur son skate. « Je me suis gravement blessé à la cheville. J'ai des appréhensions, mais grâce aux copains, je reprends confiance... » ■



### À VOS SOUVENIRS !

Cette photo a été prise en 1979 lors d'une démonstration de skateboard aux Rosaires (Plérin). Elle a été fournie par Jean-Marie Eliès à Nicolas Peuch, président de Roulez Jeunesse, qui réalise un travail d'archives sur le skateboard sur le territoire.

Si vous avez des images ou des témoignages, n'hésitez pas à les communiquer à : [skate.roulezjeunesse@gmail.com](mailto:skate.roulezjeunesse@gmail.com)

 [roulezjeunesse](https://www.instagram.com/roulezjeunesse)

 [Roulez Jeunesse](https://www.facebook.com/RoulezJeunesse)

## PAROLE D'ÉLU



**Nicolas Nguyen**

Conseiller délégué à la jeunesse

« La jeunesse traverse notre société et la nourrit. Elle est indispensable à notre territoire et nous veillons à l'associer aux prises de décisions. Malgré tout, les jeunes

### « Il faut permettre aux jeunes de se sentir bien ici... »

ont tendance à quitter notre agglomération qui vieillit. Une étude de l'Adeupa, agence d'urbanisme, l'a bien confirmé. Il faut donc permettre aux jeunes de se sentir bien ici pour les encourager à rester.

Grâce au PIA<sup>(1)</sup> Jeunesse, aide de l'État coordonnée par l'Agglomération, plusieurs projets pour les jeunes ont été soutenus financièrement et imaginés en concertation avec eux : le pumtrack de Plédran, le city-stade des Villages, à Saint-Brieuc, l'espace sportif de l'Orangerie, à Langueux, et le terrain multi-sports de l'Iroise, à Ploufragan. Il y a ces équipements sportifs, mais aussi des espaces culturels ou d'échanges comme La Cabane et la maison de quartier La Puce à l'oreille, à Saint-Brieuc. Je pense aussi aux NOCTUB, service de mobilité de nuit, qui a été en partie financé grâce au PIA Jeunesse.

Nous sommes attentifs aux besoins des jeunes pour le bien collectif. Dans ce sens, en tant que conseiller délégué à la jeunesse à l'Agglo et élu briochin, je suis heureux de constater le succès des deux skateparks de Saint-Brieuc. Une réflexion est d'ailleurs engagée pour que les sports de glisse urbaine puissent être pratiqués en toute sécurité l'hiver. » ■

(1) Programme d'investissement d'avenir.



TROPHÉE DES MULTICOQUES BAIE DE SAINT-BRIEUC

SAINT-QUAY-PORTRIEUX, DU 13 AU 16 JUILLET

# Toutes voiles et tous foils dehors

Les Ocean Fifty vont se livrer à trois jours de courses dans la Baie de Saint-Brieuc. Rendez-vous du 13 au 16 juillet, à Saint-Quay-Portrieux.

## Des voiliers majestueux

Les Ocean Fifty sont souvent qualifiés de géants des mers. Une dénomination bien méritée puisque ces multicoques font 15 m de long et 15 m de large. Depuis 2017, ils sont même équipés de foils qui les rendent encore plus majestueux une fois lancés sur l'eau.

## Des liens forts

« L'histoire entre la Baie de Saint-Brieuc et cette classe - qui compte désormais dix Ocean Fifty - s'écrit depuis plus de 15 ans, constate Thierry Simelière, vice-président chargé de l'événementiel maritime. Tous les étés, Saint-Quay-Portrieux les accueille pour plusieurs jours de compétition près des côtes. » À chaque fois, le ballet des bateaux est spectaculaire. « Cet événement, comme le Tour de Bretagne à la voile, accueilli du 29 juin au 2 juillet, également au port d'Armor, marque, cette année encore, l'ambition nautique de notre territoire. »

## Trois jours

Cette année, le Trophée des multicoques Baie de Saint-Brieuc se déroulera plus tôt dans l'été,

en pleine saison estivale et pendant un week-end férié : du 13 au 16 juillet. L'idéal pour prendre le temps de profiter de ce rendez-vous sportif et des animations proposées tout au long du week-end.

## Des courses près des côtes

Les manches inshore dans la Baie de Saint-Brieuc sont des moments exceptionnels où les Ocean Fifty se lancent dans des courses effrénées. Les programmes proposés sont très techniques et variés. Des difficultés techniques auxquelles s'ajoutent parfois les caprices de la météo et de la mer...

## Des vedettes

Grâce à des vedettes, les spectateurs pourront profiter au maximum des courses, observer le spectacle des équipages en pleine action et profiter des commentaires de spécialistes de voile. Une offre unique qui fait la marque de la fabrique des événements nautiques organisés par Saint-Brieuc Armor Agglomération. D'autant plus quand les dauphins s'invitent à la fête !

## Des rencontres et des animations

Comme chaque année, les skippers se rendront disponibles à terre et sur les pontons pour échanger avec le public. Pour les amateurs, des séances de dédicaces sont même prévues ! Enfin, des activités pour les enfants et des concerts animeront le village tout au long du week-end.

## LE PROGRAMME

### Jeu­di 13 juillet

**14 h-17 h** - Pontons accessibles pour le public.  
**17 h** - Présentation des équipages.  
**19 h-00 h 30** - Bal des pompiers avec DJ Bluff, DJ Clint et Positive Roots Band avec Rod Taylor (Reggae).  
**23 h** - Feux d'artifice tirés depuis l'île de la Comtesse.

### Vendredi 14 juillet

**9 h-10 h** - Accès aux pontons.  
**10 h** - Départ de la première journée de course.  
**14 h-18 h** - Animations pour les enfants : atelier d'initiation à la sculpture ballon avec Yo La Flèche et initiation à l'escalade.  
**14 h 30-17 h 30** - Ambiance musicale sur le village.  
**16 h-19 h** - Accès aux pontons.  
**16 h 30-18 h 30** - Interview de skippers et séance dédicaces.  
**18 h 30** - DJ Set avec Julien Tiné.

### Samedi 15 juillet

**9 h-10 h** - Accès aux pontons.  
**10 h** - Départ de la journée de course.  
**10 h 30-16 h** - Départ des vedettes (10 h 30, 11 h 30, 14 h, 15 h et 16 h).  
Durée : 45 minutes.  
**14 h-18 h** - Animations pour les enfants : atelier d'initiation à la sculpture ballon avec Yo La Flèche et initiation à l'escalade.  
**14 h 30-17 h 30** - Ambiance musicale sur le village avec le Bagad Sonerion Sant Ke et la fanfare Distribihl.  
**16 h-19 h** - Accès aux pontons.  
**17 h** - Démonstration de la SNSM dans le port.  
**16 h 30-18 h 30** - Classement, interview de skippers et séance dédicaces.  
**18 h 30** - Chants de marins avec Fortunes de mer.

### Dimanche 16 juillet

**9 h-10 h** - Accès aux pontons.  
**10 h** - Départ de la journée de course.  
**10 h 30-16 h** - Départ des vedettes (10 h 30, 11 h 30, 14 h, 15 h et 16 h).  
Durée : 45 minutes.  
**14 h-18 h** - Animations pour les enfants : atelier d'initiation à la sculpture ballon avec Yo La Flèche et initiation à l'escalade.  
**14 h 30-17 h 30** - Ambiance musicale sur le village avec Menace d'éclaircie et le cercle celtique de Saint-Brieuc.  
**16 h-19 h** - Accès aux pontons.  
**17 h 30** - Remise des prix du Trophée des multicoques 2023.

Les horaires sont susceptibles d'être modifiés.

Le programme complet sur [saintbrieuc-armor-agglo.bzh](http://saintbrieuc-armor-agglo.bzh)

**Plus d'infos**

Réservation des vedettes sur [billetterie.webgazelle](http://billetterie.webgazelle) ou achat sur place.  
[saintbrieuc-armor-agglo.bzh](http://saintbrieuc-armor-agglo.bzh)

COUPE DU MONDE DE VTT-TRIAL

DU 21 AU 23 JUILLET, PLÆUC-L'HERMITAGE

# GRAND SPECTACLE ET SENSATIONS FORTES



De nombreuses animations sont organisées pour rendre cet événement sportif convivial et familial.

## La deuxième manche de la Coupe du monde de VTT-trial va se tenir du 21 au 23 juillet, Côtes des Halles, à Plœuc-L'Hermitage.

Plus de 200 pilotes du monde entier, les meilleurs du moment, sont attendus à Plœuc-L'Hermitage, le week-end du 21 au 23 juillet. Ces hommes et femmes vont concourir pour la deuxième manche (sur trois, au total) de la Coupe du monde de VTT-trial. Ils exprimeront leur talent sur le site de la Côte des Halles qui comprendra cinq zones distinctes. Ils devront, sur leurs vélos dépourvus de selle, franchir des obstacles naturels et artificiels en posant le moins possible le pied à terre. La plupart des obstacles sont impressionnants et promettent un spectacle riche de sensations fortes que les amateurs de trial comme les néophytes apprécieront. Pour les fans, des séances de dédicaces leur permettront de rencontrer leurs idoles.

pour rendre cet événement sportif convivial et familial. Aurélien Fontenoy, trois fois vice-champion du monde de VTT-trial, donnera un show freestyle le samedi après-midi. Un marché artisanal permettra, du vendredi après-midi (14h) au dimanche, de découvrir des produits locaux. De l'accrobranche, des jeux en bois, une tour d'escalade, des initiations au tir à l'arc, au vélo et à la draisière ainsi que du géocaching divertiront les plus jeunes.

Un concert, avec le Suspense orchestra, prolongera la fête le samedi soir. Et le dimanche, un bagad assurera l'animation musicale de la Côte des Halles. Différentes offres de restauration seront proposées sur place. ■

Plus de 10 000 visiteurs sont attendus ce week-end de juillet. De nombreuses animations sont organisées



**Plus d'infos**

[saintbrieuc-armor-agglo.bzh](http://saintbrieuc-armor-agglo.bzh)

CHAMPIONNATS DE FRANCE DE L'AVENIR

PLÉDRAN, DU 2 AU 6 AOÛT

# Les futurs cyclistes pros arrivent sur nos routes

Plus de 700 coureurs de 15 à 23 ans vont concourir aux championnats de France de l'Avenir de cyclisme sur route, du 2 au 6 août, à Plédran.

« Ces championnats mettent en jeu 11 titres de champions de France, explique Jacques Burlot, président de l'Union cycliste briochine, organisatrice de l'événement. Ils vont mettre en lumière les futurs cyclistes professionnels français ! » Plus de 700 garçons et filles, âgés de 15 à 23 ans et issus des 15 comités régionaux de cyclisme, vont ainsi participer à cette compétition.

C'est la ville de Plédran qui a souhaité accueillir ces championnats et qui, par là même, s'affirme comme "terre de cyclisme". Elle a, en effet, reçu un passage du Tour de France en 2021 et fêtera, en septembre, la 40<sup>e</sup> édition de la Flèche plédranaise, épreuve fédérale qui réunit les meilleurs cyclistes juniors nationaux et internationaux.

Au programme des championnats : deux jours de courses contre-la-montre, dont les départs et arrivées se feront à Plédran. Le mercredi 2 août, à partir de 13h, elles mettront sur la ligne de départ les U19 et les U23 féminines et masculins. Le vendredi 4, le contre-la-montre se fera par équipes mixtes (U19) et en relais, à partir de 14h30. Le matin, une montée chro-

nométrée individuelle de la mythique côte de Magenta, mixera concurrents handisports et valides.

Le jeudi 3, le samedi 5 et le dimanche 6, place aux courses en ligne ! Si toutes les arrivées se feront à Plédran, les points de départ changeront. Le jeudi, les U17 masculins et les U15 et U17 féminines partiront du Grand Pré, à Langueux, à 10h et 14h30. Le samedi, les U23 féminines et les U23 masculins prendront le départ à Trégueux pour sept à douze boucles de 13,5 km, à 9h et 13h15. Enfin, le dimanche, les U19 féminines et masculins s'élanceront dans une course de 81 et 121,5 km depuis le Parc des expositions de la Baie de Saint-Brieuc, à Brézillet. Les départs sont prévus à 9h et 13h.

Pour l'occasion, des spectacles sont organisés tous les soirs à la salle Horizon, à Plédran. Le mercredi, il y aura un dîner-magie avec Alexandre Fourchon ; le jeudi, un one-man-show de Laurent Chandemerle ; le vendredi, un concert rock avec La Voix d'Elvis et ses musiciens ; le samedi, une soirée bretonne et enfin, le dimanche, un bal populaire. ■

## Plus d'infos

sur l'événement sportif,  
[ucbriochine.com](http://ucbriochine.com)  
 Sur les soirées,  
[soireecdf@yahoo.fr](mailto:soireecdf@yahoo.fr)  
 06 20 28 13 12



## +++ DE DATES

### FOOTBALL

**Tournoi Henri Guérin,**  
 du 28 au 30 juillet, Ploufragan

### TENNIS

**Tournoi international de Saint-Quay-Portrieux,**  
 du 29 juillet au 8 août

### CYCLISME

**Saint-Brieuc Agglo Tour,**  
 les 19 et 20 août

**Flèche plédranaise,**  
 17 septembre, à Plédran

MAISON DE LA BAIE

# Plus de 40 sorties nature durant l'été

En juillet et août, la Maison de la Baie, qui est ouverte 7 jours sur 7, propose des balades autour de la faune et la flore de la Baie de Saint-Brieuc. Pensez à réserver !

## La mytiliculture : l'élevage de moules

Comment sont cultivées les moules, quelles sont les techniques d'élevages, leurs origines ?

**Parking de Lermot (Hillion) / en août, le 2, à 13h30.**

## Les animaux du sable et des rochers

La plage, les galets, le sable et les rochers regorgent d'animaux, il n'y a plus qu'à les découvrir.

**Parking de Lermot (Hillion) / en juillet, le 13 et le 28, à 10h / en août, les 7 et 23, à 15h.**

## Les animaux des rochers

Une balade familiale et typiquement bretonne pour découvrir le milieu rocheux, ses crabes, poissons et anémones.

**Parking plage du Petit Havre (Pordic) / en juillet, le 19, à 14h / en août, le 4, à 14h30, le 17, à 13h30, le 30, à 13h.**

## Les animaux du ruisseau

Une petite partie de pêche à l'épuisette pour observer la diversité des animaux du ruisseau.

**Parking Tertre au vin (Plaintel). En juillet, le 18, à 10h / en août, le 21, à 10h.**

## Les grandes richesses de la Réserve Naturelle

Petite balade au cœur de la Réserve Naturelle. Au menu : oiseaux, plantes et coquillages...

**Maison de la Baie / en juillet, le 31, à 10h / en août, le 14 et le 28, à 10h / gratuit.**

## Contes et légendes d'ici ou d'ailleurs

Soirée contée pour petits et grands dans un cadre naturel exceptionnel (abri en cas de pluie).

**Maison de la Baie / en juillet, les 12, 19 et 26, à 20h30 / en août, les 2, 9, 16 et 23, à 20h30.**

## Baie de Saint-Brieuc : la grande traversée

La baie à travers une randonnée insolite de 10 km et de 3 h 30.

**Parking zone mytilicole de Jospinet (Planguenoual) / arrivée plage du Valais (Saint-Brieuc) avec retour en car / en juillet, le 5, à 13h / en août, le 3, à 13h.**

## Baie de Saint-Brieuc : la petite traversée

Cette traversée de 5 à 6 km et de 2 h 30 dévoile une partie de la baie.

**Parking de Lermot / arrivée plage du Valais (Saint-Brieuc), avec retour en car / en juillet, le 20, à 14h / en août, le 18, à 14h, et le 31, à 13h30.**

## Baie de Saint-Brieuc : le sentier des marais

Une balade familiale entre terre et mer et entre nature et culture dans le fond de baie.

**Maison de la Baie / en juillet, les 10 et 27, à 10h / en août, les 10 et 24, à 10h.**

## Coucher de soleil en baie de Saint-Brieuc

Une soirée apaisante dans la baie au rythme de la nature.

**Parking de Lermot (Hillion) / en juillet, le 28, à 21h / en août, le 10, à 20h30.**

## Découverte des dunes de Bon-Abri

Les dunes de Bon-Abri hébergent une biodiversité rare et surprenante – mygales, orchidées... – à explorer.

**Parking dunes de Bon-Abri (Hillion) / en juillet, le 21, à 10h / en août, le 11, à 10h.**

## Visite du port de Saint-Quay-Portrieux

Petite balade sur les quais pour comprendre le monde de la pêche et de la plaisance.

**Parking du port (Saint-Quay-Portrieux) / en juillet, le 17, à 10h / en août, le 1<sup>er</sup> et le 25, à 10h.**

## La rando de la presqu'île

Du haut des falaises, de pointe en pointe, cette balade de 8 km part sur les pas des douaniers.

**Maison de la Baie / en juillet, le 11, à 15h, le 25, à 9h30 / en août, le 8, à 9h30, et le 22, à 15h.**

Les rendez-vous de la Maison de la Baie sont susceptibles d'être délocalisés ou annulés selon les conditions d'accès à la baie (conditions météorologiques, algues vertes...).

### Plus d'infos

Maison de la Baie,  
site de l'Étoile, à Hillion  
02 96 32 27 98

maisondelabaie@sbaa.fr

Le nombre de places est limité.

Pensez à réserver.



## MAISON DE LA TERRE

# UN ESPACE DÉDIÉ À LA PROTECTION DE L'ENVIRONNEMENT

**La Maison de la Terre, à Lantic, propose régulièrement des ateliers, des animations ou encore des événements.**

La Maison de la Terre est nichée en pleine campagne lanticaise. Dans sa cour, d'anciennes bobines en bois font office de tables, des carrés potagers laissent entrevoir des feuilles de blettes, des aromates... Difficile d'imaginer qu'à quelques mètres de cette ancienne ferme rénovée se trouve l'usine de valorisation des déchets.

Ces deux lieux appartiennent à Kerval Centre Armor, syndicat de valorisation

et traitement des déchets d'une grande partie des Côtes d'Armor. La Maison de la Terre, son jardin et les 3,5 ha de zone humide qui l'entourent sont un espace de sensibilisation et d'éducation à l'environnement. L'espace naturel est entretenu par un chargé d'éducation à l'environnement de la Fédération départementale des chasseurs qui propose des animations aux scolaires. Les animateurs sensibilisation de

Kerval utilisent La Maison de la Terre comme point de départ de leurs visites.

Côté grand public, des animations, des ateliers, des ciné-débats, des expositions, des conférences sont également organisés par les quinze partenaires – associations, collectifs, coopératives, struc-

tures d'insertion ou encore auto-entrepreneurs – sélectionnés par Kerval Centre Armor. Tous ont un point commun : la protection de l'environnement. Ainsi, Axelle au Naturel est spécialisée dans la fabrication de cosmétiques et produits ménagers naturels, Familles rurales, dans la cuisine durable, Kkogis, dans la réduction des déchets, l'Atelier du popotin, dans les couches lavables, la Coopérative des possibles, dans les conserves de légumes et la couture zéro déchet, Les Mains contre-attaque, dans les constructions en bois et la vannerie, Onde sauvage, dans les plantes notamment médicinales, Jennifer Pelan, dans la cuisine végétarienne.... ■



**Plus d'infos**

[maisondelaterre.fr](http://maisondelaterre.fr)

 [maisondelaterre22](https://www.facebook.com/maisondelaterre22)

## MAISON DE LA PÊCHE

# Un lieu dédié aux pêcheurs

**Située le long du Gouët, près du pont de Saint-Barthélémy (Ploufragan), la Maison de la pêche a été inaugurée en juin.**

L'Association agréée pour la pêche et la protection du milieu aquatique des Côtes d'Armor (AAPPMA) a installé son siège social dans une petite maison, où logeaient autrefois les exploitants du barrage, rue du Pré-Aly, à Ploufragan. Cette bâtisse appartient à Saint-Brieuc Armor Agglomération qui l'a réhabilitée et qui la loue à l'association. Elle est désormais dédiée aux pêcheurs, aux animations autour de la pêche et de la biodiversité ainsi qu'à la protection et à l'entretien du milieu aquatique.

Elle est idéalement située, le long du Gouët, petit fleuve côtier qui prend sa source au Haut-Corlay et se jette dans le port du Légué. Son cadre verdoyant est apaisant et propice à la pêche. À proximité immédiate de "sa" maison, l'AAPPMA a aménagé un parcours de pêche à la mouche – le premier du département en rivière – et un parcours multi-pêche sur environ 1,2 km. Dix points offrent un accès sécurisé au cours d'eau et une signalétique au fil du cheminement. ■

**Plus d'infos**

[aappmastbrieuc.fr](http://aappmastbrieuc.fr)



## PHOTO FESTIVAL

## Suivez le "guide" !



Le Photo Festival, avec ses sept expositions inédites, se poursuit jusqu'au 27 août à Saint-Brieuc et Saint-Quay-Portrieux. Des médiations sont proposées comme avec Camille Cier et Rafaël Wolf.



Rafaël Wolf et Camille Cier.

Les sept expositions du Photo Festival sont en plein air et totalement gratuites. On peut donc les apprécier tranquillement, à n'importe quel moment, et sans explication. Cependant, il est possible de bénéficier de balades commentées jusqu'à la fin du festival, le 27 août.

Ainsi, en mai, le duo de photographe et de graphiste, Camille Cier et Rafaël Wolf, ont passé toute une journée à Saint-Brieuc pour présenter leur exposition [Dé]constructions, installée place de la Grille. Le matin, ils se sont rendus dans une classe de quatrième du collègue Léonard de Vinci (Saint-Brieuc), ont proposé deux visites commentées au grand public dans l'après-midi et ont, en soirée, présenté leur travail à des élus.

« Notre exposition et notre démarche peuvent nécessiter quelques explications même si les photos sont légendées et accompagnées d'éléments graphiques », constate la photographe Camille Cier qui apprécie de rencon-

trer des publics différents. « C'est un vrai exercice et ce n'est pas toujours facile de capter l'attention, notamment des plus jeunes », confie-t-elle avec le sourire.

En préambule à toute présentation, le duo remet le sujet de l'exposition dans son contexte. « Nous avons démarré notre résidence à Saint-Brieuc, en décembre, avec une idée en tête : questionner les inégalités femmes/hommes auprès des 18-25 ans », explique Rafaël Wolf, graphiste. Cette thématique avait été proposée lors de l'appel à projets du Photo Festival et avait été définie par un groupe d'élus et d'agents de l'Agglo. « On s'est vite rendu compte, à notre grande surprise, que les garçons interrogés se sentaient beaucoup moins concernés par les inégalités que les filles. L'exposition n'aurait donc pas pouvoir accorder la même place aux hommes et aux femmes... »

Déjà, le constat fait réagir les visiteurs et les échanges sont lancés. Pensez-vous que ce manque d'intérêt est

propre au territoire ? Comment avez-vous trouvé les jeunes ? Toutes les personnes interrogées sont-elles photographiées ?... Camille Cier et Rafaël Wolf répondent avec plaisir et sincérité à toutes les questions avant de faire le tour de l'exposition et d'expliquer chaque panneau.

C'est à ce moment, par exemple, que le binôme raconte sa rencontre avec Yma et son fils Pablo. « Elle nous a parlé de la responsabilité que la société fait porter aux mères, notamment, en matière d'alimentation des enfants. Elle nous a notamment dit : "Quand un père emmène son fils au fast-food, c'est qu'il a pris le temps de faire plaisir à son enfant. Quand c'est la mère, c'est qu'elle n'a pas eu ou pris le temps de préparer un repas sain à son enfant". » Une réflexion qui a inspiré une photo et un panneau graphique.

Métier, sport, transmission familiale, numérique... les inégalités femmes/hommes sont abordées sous différents angles et font plus ou moins réagir. « J'apprécie que la place des femmes dans la société soit questionnée sur la place publique », réagit une visiteuse à la fin de l'intervention.

D'autres visites de [Dé]constructions et des six autres expositions sont proposées par une médiatrice. Alors, foncez !

+ D'EXPOS



BINIC FOLKS BLUES

DU 28 AU 30 JUILLET

# LES ROCKEURS DE RETOUR AU PORT



Après trois ans de parenthèse, le Binic Folks Blues revient au port de Binic-Étables-sur-Mer, son cœur historique. Du 28 au 30 juillet, 24 groupes de rock aux teintes folk, blues, psychédélique ou encore punk se produiront sur les scènes de la Banche et/ou Pomellec avec, forcément, la mer en point de mire.

« On est sur nos fondamentaux, assure Ludovic Lorre, directeur artistique de la Nef D Fous et programmateur du Binic Folks Blues. On propose de la musique du peuple pour le peuple ! » Parmi les formations invitées, dix arriveront d'Australie, véritable vivier du BFB. Américains,

Anglais, Hongrois et même quelques Français seront présents pour cette édition. « *Cash Savage and the last drinks* revient chez nous avec un nouvel album, toujours folk rock, exceptionnel », indique Ludovic Lorre avant de citer aussi : « *Jack Ladder*, sorte de crooner décalé, dans la même veine de Nick Cave ; *Moody Beaches*, du post punk servi par un trio de filles terribles ; *Gyasi*, un guitariste et chanteur glam rock, entre David Bowie et Marc Bolan de T.Rex ».

Un programme à l'identité bien marquée que les festivaliers devront, pour la première fois en 10 ans, payer. « Les finances nous imposent de passer à une billetterie payante, mais on a tout fait pour rester le plus accessible possible » : 10€ la journée, 25€ les 3 jours, 50€ le pass 3 jours avec camping et parking compris. ■

**Plus d'infos**  
lanefdfous.fr



## +++ DE DATES

### MUSIQUE

**Festival**  
**Le Petit village**  
19 août  
Lanfains



### FESTIVAL

**Le Mille** du 24 au 27 août  
Parc de la vallée de Gouédic,  
Saint-Brieuc

## LES CHAMPS SON'IC

14 AOÛT, LANTIC



## UN FESTIVAL À VIVRE EN FAMILLE

Les Champs Son'ic, c'est le lundi 14 août, dans un champ, avenue des Ajoncs d'or, à Lantic. « Notre festival est familial, gratuit et éclectique », résume Jérôme Burlot, président de La Soirée, association organisatrice.

Le premier concert commence à 18 h 30. Au programme et dans l'ordre de passage sur l'une des deux scènes : Job, « de la chanson humoristique » ; Solar, « un groupe du 56 avec une chanteuse très soul-funk et des cuivres » ; Booboo'zz stars, « des musiciens ultra calés qui reprennent des tubes revus à la sauce reggae » ; Apes O'clock, « du rock/hip-hop cuivré » ; Mickaël Schack, « un mec seul à sa batterie électronique qui fait un show de fou avec des reprises de morceaux des années 90 » ; et enfin Playmo, « notre traditionnel duo de DJ qui fait partie de l'asso ».

Sur place, tout est prévu : de la restauration avec des produits locaux et notamment des brochettes de Saint-Jacques, un bar à vins et bières locales, une aire de jeux pour les enfants qui disposeront de leur propre bar à jus et à bonbons. ■

**Plus d'infos**

**f** Festival des Champs Son'ic

FÊTE DU GRAND LÉJON

7, 8, 9 JUILLET

# LA BELLE AVENTURE DU GRAND LÉJON

Ce lougre, réplique de la *Jeanne d'Arc* construite en 1896, fête ses 31 ans, du 7 au 9 juillet, au port de Légué. Retour sur l'histoire de cet emblème de la Baie de Saint-Brieuc.



Plus d'infos

Le programme complet  
[www.grandlejon31.fr](http://www.grandlejon31.fr)

## La Jeanne d'Arc

La *Jeanne d'Arc* est un des nombreux lougres attachés, à la fin du 19<sup>e</sup> siècle, au port du Légué. Il a servi pendant une quinzaine d'années à la pêche, mais aussi à la récupération de sable, avant de mourir d'usure. En juin 1988, cinq passionnés de la mer, du Légué ou encore de maquettes de bateaux constituent une association pour construire la réplique de ce navire dont ils ont récupéré les plans originaux. « C'était extraordinaire parce qu'il existe très peu de plans de voiliers de cette époque, assure Jean-Luc Huet, président de l'association pour Le Grand Léjon. Un passionné d'histoire, Jean Le Bot, a retrouvé ceux de la *Jeanne d'Arc* sur un chantier naval et a accepté de nous les donner. »



## Cinq ans de construction

Fin 1988, la construction du bateau démarre. « Nous avons convaincu un charpentier de Plouguiel de se lancer dans l'aventure, continue Jean-Luc Huet. C'était un sacré pari car le chantier avançait au gré des financements. » Au bout de 5 ans, le 2 mai 1992, Le Grand Léjon – c'est ainsi qu'il est rapidement baptisé, en référence au phare central de la Baie de Saint-Brieuc – est mis à l'eau. « 15 000 personnes se sont déplacées pour l'événement, on n'en revenait pas ! » En juillet de la même année, Le Grand Léjon rallie Brest pour les fêtes maritimes où se déroule le concours "Un bateau pour chaque port". « À la surprise générale, Le Grand Léjon obtient le premier prix d'authenticité, le prix spécial du gréement et le prix de la persévérance. »

## 31 ans de soins

Depuis 31 ans, Le Grand Léjon est choyé par les bénévoles de l'association du même nom qui sont actuellement plus de 140. « Nous nous chargeons de l'entretien du bateau, explique Hervé Boubennec, chef de bord et membre du bureau. Tous les ans, il est caréné et repeint. Tous les 10 ans, il est poncé à blanc... Le moteur a été changé il y a

5 ans et le pont a déjà été refait deux fois. » De fin avril à début novembre, il sort en mer régulièrement avec jusqu'à 16 personnes à bord pour une sortie d'une journée et 8 pour des sorties avec couchage. L'été dernier, il a navigué jusqu'à l'île d'Oléron et a parcouru 900 miles en 39 jours. Record battu !

## Trois jours de fête

Pour fêter ces 31 ans, une grande fête est organisée les 7, 8 et 9 juillet, au Légué. « La mairie de Plérin est coorganisatrice de l'événement et nous aide à préparer ce week-end de festivités<sup>(1)</sup> qui "remplace", cette année, la fête maritime », explique Jean-Luc Huet. Au programme : des concerts, des conférences, des expositions, des animations pour enfants... « Une cinquantaine de grands voiliers et de bateaux de pêche arriveront au port pour l'occasion. Le Baluchon, de l'aventurier Yann Queunet, et des Redwing seront exposés dans l'église. »

(1) L'événement est également soutenu par Saint-Brieuc Armor Agglomération, le Département, la Région, la Ville de Saint-Brieuc et toutes les structures portuaires (SMGL, CCL...).

SAINT-BRIEUC EST UNE FÊTE

TOUT L'ÉTÉ

# PLACE AUX SPECTACLES DE PLEIN AIR

**Tout l'été, Saint-Brieuc est une fête ! Deux jours par semaine, deux grands rendez-vous gratuits sont donnés : le mardi et le vendredi.**

Le mardi, du 11 juillet au 22 août, à partir de 19h, le jardin de Bellescize (derrière le CCAS) s'animera avec des arts de la rue. Le 11 juillet, Les Perchées mêleront polyphonie vocale et maquillage artistique. Le 18 juillet, Frank Marco jouera de la batterie tout en peignant sur quatre toiles. Le 25 juillet, place à HIC, des personnages bien trempés qui servent avec humour des chansons de leur cru. Le 1<sup>er</sup> août, dans "Les Valises à contes tsi-ganes", trois artistes donneront un spectacle musical de théâtre, marionnettes et danse. Le 8 août, le quatuor féminin et métissé ZeWitches livrera un son tribal qui fait voyager hors du temps. Le 15 août, Le Grand Machin, le Beau Bidule & l'Incroyable Chose alliera théâtre loufoque et jonglerie. Et le 22 août, une surprise attendra les spectateurs...

Le vendredi, aussi, ce sera la fête avec, chaque semaine du 7 juillet au 18 août (à partir de 19h), des spectacles, place Duguesclin.

Deux exceptions : le vendredi 7 juillet, où le concert des Mama Shakers et de Tom Frager sera délocalisé au Légué, à l'occasion des 31 ans du Grand Léjon (lire page 28). Et le 14 juillet où le parc des Promenades accueillera un grand bal populaire avec feux d'artifice tirés depuis le pont d'Armor. Retour place Duguesclin le 21 juillet, avec "Dehors Molière!", vaudeville de rue mixant Molière et théâtre humoristique d'aujourd'hui. Le 28 juillet, XY mélangera univers électro acoustique et danses hip-hop et africaine. Le 11 août, ce sera un spectacle de rue burlesque, chorégraphié, rythmé et chanté. Enfin, le 18 août, L'Happy noir.e invitera à chanter et danser dans un esprit fanfare.

D'autres animations, des visites de la ville... sont proposées tout l'été. ■

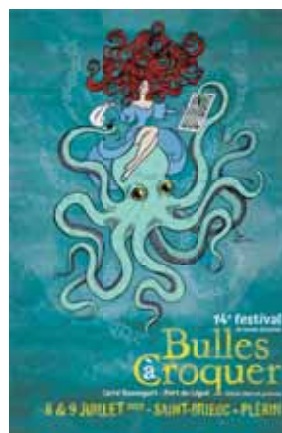
**Plus d'infos**  
saintbrieuc.bzh



BULLES À CROQUER

LES 8 ET 9 JUILLET

## LA BD DÉBARQUE AU LÉGUÉ



La 14<sup>e</sup> édition de Bulles à croquer va se dérouler sur les deux rives du port du Légué, les 8 et 9 juillet, de concert avec la fête du Grand Léjon (lire page 28). Une trentaine de dessinateurs, illustrateurs, scénaristes, coloristes et auteurs dédicaceront leurs albums le samedi et/ou le dimanche (10 h-18 h). Cette année, « la diversité et la bande dessinée jeunesse seront à l'honneur au Carré Rosengart et alentours », assure Claire Houtteville, de l'association 212. Des libraires, bouquinistes ou encore auto-éditeurs seront également présents. Des animations (magie, sculpture de ballons...) divertiront les enfants tout au long du week-end. Une démonstration culinaire et deux concerts sont au programme : l'un du groupe Wolfoni (rockabilly, blues-rock) et l'autre de l'auteur et chanteur Kent. En compagnie d'Alice Animal, ce dernier dévoilera les chansons d'Elvis et les présentera en les liant à la vie et à la carrière du King. Pas de Bulles à croquer sans expo ! Il y aura, notamment, côté Saint-Brieuc, des planches de "La République du crâne" de Vincent Brugeas et Ronan Toulhoat. Côté Plérin, ce seront les villes bretonnes imaginées par l'illustrateur Ronan Pincemin qui seront affichées. Et parmi elles figurera Le Légué revisité ! ■

**Plus d'infos**

Le programme complet sur  
bullesacroquer.net et sur 

## MÉDIATHÈQUES DE LA BAIE

## UN NOUVEL ESPACE DE VIE AU CŒUR DU FŒIL

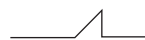
Le changement est radical pour la médiathèque du Fœil. De 30 m<sup>2</sup> dans la salle polyvalente, elle est passée à 250 m<sup>2</sup> dans l'ancien bar-épicerie totalement réhabilité. De grandes baies vitrées offrent une vue sur le skatepark, le city-stade et la campagne environnante. Des fauteuils, des poufs, des tables basses permettent de s'installer confortablement dans différents espaces. Un petit amphithéâtre peut même être créé en tirant des rideaux.

Pour épauler la dizaine de bénévoles qui fait vivre la médiathèque depuis des années et élargir les horaires d'ouverture, une responsable a été recrutée par la mairie. 800 ouvrages ont été acquis pour, notamment, ajouter des mangas aux 4700 ouvrages du fonds. « La subvention annuelle pour l'achat de documents est passée de 3000 à 4500 € », précisent les élus. Un ordinateur et deux tablettes peuvent

être consultés sur place. « Nous allons accueillir l'exposition *Hopes et nous comptons nous investir dans les actions des Médiathèques de la Baie, réseau qu'on a rejoint en 2019.* »

L'espace jeune se trouve dans le même bâtiment, baptisé Les Feuilles forgées, et communique avec la médiathèque. Un écran géant, des jeux vidéo, un baby-foot, une table de ping-pong... sont à disposition. Un animateur a également été recruté pour faire vivre ce lieu.

« Notre objectif est d'inciter les jeunes à venir dans le bourg », expliquent les élus. Preuve, s'il en faut, que ces actions fonctionnent : 70 inscriptions au Réseau des médiathèques ont été enregistrées au Fœil, depuis l'ouverture des Feuilles forgées. ■



Plus d'infos

[mediathequesdelabaie.fr](http://mediathequesdelabaie.fr)



Notre objectif est d'inciter les jeunes à venir dans le bourg.



## MÉDIATHÈQUES DE LA BAIE

DU 22 JUIN AU 23 JUILLET

## PARTIR EN LIVRE TRANSMET LE GOÛT DE LA LECTURE

Les Médiathèques de la Baie participent, du 22 juin au 23 juillet, à la 9<sup>e</sup> édition de Partir en livre. Ce rendez-vous littéraire, organisé par le Centre national du livre (CNL) sous l'impulsion du ministère de la Culture, a pour objectif d'aller à la rencontre du jeune public afin de transmettre le plaisir de lire. Cette année, la liberté et l'héroïne Mortelle Adèle tiendront le haut de l'affiche !

Durant l'été, les bibliothécaires de la médiathèque de Languieux, par exemple, se déplaceront dans différents parcs de la commune – L'Orangerie, Boutdeville et Le Grand Pré – pour des lectures d'histoires. À Saint-Quay-Portrieux, c'est à la plage que les lectures auront lieu. Tandis que des contes sur la nature seront mis en musique par la com-

pagnie Gallettopom au jardin du Trait d'union, à Saint-Julien.

Des ateliers seront aussi organisés comme à Plaintel où la médiathèque consacrera le mercredi 12 juillet à Partir en livre avec plusieurs ateliers dont un de sophrologie parents/enfants intitulé "Liberté de se détendre".

À Saint-Brieuc, également, des ateliers avec Elo, illustratrice-dessinatrice-designeuse, seront proposés sur le parvis de La Passerelle et près des jardins partagés de la Cité Waron. ■



Plus d'infos

[mediathequesdelabaie.fr](http://mediathequesdelabaie.fr)

## LA BRIQUETERIE

EN PLEIN CŒUR &gt; DU 2 JUILLET AU 5 NOVEMBRE

## Cet été, La Briqueterie vise le cœur

Du 2 juillet au 5 novembre, l'exposition d'été du musée de La Briqueterie, "En plein cœur", joue sur les techniques artistiques et les interprétations.

Six artistes s'emparent de la figure du cœur comme organe battant, offrande votive ou métaphore des liens qui nous unissent. Les cœurs en porcelaine de **Juli About** sont des offrandes, des ex-votos de la nature. Ils questionnent la limite entre le corps et le paysage. Ceux d'**Alice Aucuit**, « artiste plasticienne à tendance céramiste », ont une forme plus organique et sont installés à la façon de cabinets de curiosités en associant des symboles du populaire et du sacré. **Nathalie Charrié**, de son côté, utilise le verre et la céramique pour réaliser des bestiaires d'amour, des couples d'animaux qui s'étreignent jusqu'à se dévorer.

C'est sous la forme d'expressions désuètes inscrites sur ses poteries que **Marie Delafosse** fait référence au cœur. **Joh'**, lui, crée de petits personnages en métal qui manœuvrent les sentiments sur des machines mystérieuses. Enfin, **Mona Luison** a réalisé une parure sur le thème du cœur en assemblant des objets récupérés dans notre environnement quotidien, comme des morceaux de mémoire reliés entre eux. ■



Œuvre de Juli About.



Œuvres de Nathalie Charrié.

"En plein cœur", jusqu'au 5 novembre, à La Briqueterie, parc de Boutdeville, à Langueux-les-Grèves.

Tarifs : de 2,5 à 4€.

Gratuit pour les moins de 6 ans.

## LA BRIQUETERIE

NUIT DES FEUX &gt; LES 16 ET 17 SEPTEMBRE

## DU FEU, DU SON, DES ATELIERS ET DÉMONSTRATIONS

De nombreux ateliers et stages seront proposés durant la Nuit des feux, les 16 et 17 septembre, à La Briqueterie. Dans le parc de Boutdeville (Langueux-les-Grèves), autour du musée, il sera possible de s'initier au modelage, à l'émaillage de bols, à la poterie au tour ou encore à la création de bijoux. Un atelier, mené par les médiatrices culturelles de La Briqueterie, permettra même de créer une œuvre collective sur la thématique du feu et des flammes.

La Nuit des feux sera aussi l'occasion de découvrir différents modes de cuisson de la terre. Trois sortes de cuisson raku seront réalisées ainsi que des cuissons au four papier et au four africain. Des démonstrations de verre filé et de verre soufflé seront également proposées.

Enfin, Ooz band, une fanfare groove, funk et complètement déjantée, fera vibrer le parc, le samedi, en début de soirée, et le dimanche, à partir de 15h. Et pas de Nuit des feux sans embrasement ! Il commencera le samedi, vers 21h, avec la compagnie Kanahi et ses jongleurs, cracheurs de feu et manipulateurs de flammes. ■



Plus d'infos

saintbrieuc-armor-agglo.bzh

## DES INITIATIONS AU MODELAGE

Cet été, des ateliers terre sont proposés aux enfants, aux ados et aux familles. Des techniques simples et accessibles seront proposées pour réaliser un objet en argile, pièce utilitaire ou sculpture.

### ATELIERS ENFANT

Tous les mercredis à partir du 12 juillet ainsi que les mardis 18 juillet, 1<sup>er</sup> et 22 août, de 10h à 12h. Pour les enfants à partir de 6 ans. Tarif : 10€.

### ATELIERS ADULTE ET FAMILLE

En juillet, les mardi 25, jeudis 13, 20, 27, samedis 8, 15, 22, de 10h à 12h. En août, les mardi 29, jeudis 3, 10, 17, 24, 31, samedis 5, 26, de 10h à 12h. Pour les enfants à partir de 3 ans. Tarif : 13€ (1<sup>ère</sup> personne), 9€ (2<sup>e</sup> personne), 7€ (les suivantes).

### ATELIERS ADULTE

Les lundis 10, 17 juillet et le lundi 7 août, de 14h à 16h. À partir de 12 ans. Tarif : 13€.

### MINI-ATELIERS

Tous les mercredis, dès le 12 juillet, de 14h30 à 17h30 (30 minutes). Dès 3 ans. Tarif : 5€.

Plus d'infos

Réservations au 02 96 63 36 66  
ou briqueterie@sbaa.fr.

FÊTE DES TISSERANDS

5 ET 6 AOÛT

# DEUX JOURS DE FÊTE AUTOUR DU LIN

La traditionnelle Fête des tisserands va animer la petite cité de caractère® de Quintin les 5 et 6 août. Si la présidence de l'association Les Amis du tisserand a changé, le programme reste dans la continuité de celui des années passées.

La fête démarrera le samedi 5, à 14h30, par la balade animée des Blandières et se poursuivra dans le parc Roz Maria, en soirée, avec un défilé de créateurs de mode. Le dimanche, de 10h à 19h, un marché artisanal investira la Grande Rue et les rues adjacentes. Une cinquantaine d'artisans sont attendus!

Deux défilés costumés avec calèches, cercles celtiques, sonneurs et échassiers animeront le centre-ville à 11h et à 15h30. Au cours de l'après-midi, musiciens et danseurs se succéderont sur la scène installée place 1830. Place de la Mairie, un fest-deiz fera, dès 14h, entrer les volontaires dans la danse. Et à quelques pas de la piste de danse, toute une exposition et des démonstrations (teillage à l'ancienne, filage, tissage, pliage) permettront de découvrir le cycle du lin, de la graine à la toile. Enfin, à 17h, au parc Roz Maria, un défilé de mode sera de nouveau proposé. ■

**Fête des tisserands, les 5 et 6 août, à Quintin.**

**Gratuit.** Restauration sur place.



**Plus d'infos**

**f** fetedestisserandsquintin

FOLIES EN BAIE

5 ET 6 AOÛT

## WEEK-END DE FOLIES À HILLION !

Fort de son succès de 2022, Folies en Baie revient les 5 et 6 août, à Hillion, avec des concerts, de la gastronomie et des découvertes culturelles et patrimoniales. À l'affiche, cette année, 15 artistes! Charlie Winston, Maxime Leforestier, Sinsémilia ou encore les Wampas qui se produiront espace Palante. Des concerts gratuits, espace Colombier, seront également au programme.

Au pied du Pigeonnier, sur une des places centrales, sept chefs du

territoire associeront leurs talents et leur folie pour concocter, le samedi soir, un menu gastronomique avec des produits locaux. Des moules-frites seront aussi servies durant tout le week-end et des burgers créés spécialement par Jonathan Leroy, chef du Brézoune (Ploufragan), seront proposés le dimanche.

Folies en Baie, c'est aussi une balade (gratuite) à la découverte du patrimoine hillionnais avec énigmes, jeux, dégustations et surprises...



**Plus d'infos**

foliesenbaie.fr

## +++ DE DATES

### ASTRONOMIE

**Nuit des étoiles,**  
les 11 et 12 août, de 22h à 1h,  
terrain des sports, La Méaugon

### TRADITION

**Fête des battages  
et des vieux métiers (50 ans),**  
le 13 août  
Saint-Carreuc

### LITTÉRATURE

**Salon du livre jeunesse  
de Lantic,**  
le 23 septembre





# LES NUMÉROS & ADRESSES UTILES

## SAINT-BRIEUC ARMOR AGGLOMÉRATION

5, rue du 71<sup>e</sup> Régiment d'Infanterie, 22000 Saint-Brieuc  
**02 96 77 20 00**  
 accueil@sbaa.fr  
 saintbrieuc-armor-agglo.bzh  
 Ouvert du lundi au vendredi, de 8h30 à 12h et de 13h30 à 17h.

## PÔLE DE PROXIMITÉ DE QUINTIN

La Ville Neuve, 22800 Saint-Brandan  
**02 96 79 67 00**  
**02 96 79 67 08** (déchets ménagers)  
 polequintin@sbaa.fr  
 Ouvert du lundi au vendredi, de 8h30 à 12h30 et de 13h30 à 17h.

## PÔLE DE PROXIMITÉ DE PLÆUC-L'HERMITAGE

11 A, rue de l'Église, 22150 Plæuc-L'Hermitage  
**02 96 42 17 70**  
 poleploeuclhermitage@sbaa.fr  
**02 96 79 67 08** (déchets ménagers)  
 Ouvert du lundi au vendredi, de 9h à 12h30 et de 13h30 à 17h.

## PÔLE DE PROXIMITÉ DE BINIC-ÉTABLES-SUR-MER

22, rue Pasteur, 22680 Binic-Étables-sur-Mer (tous les courriers sont à transmettre au 5, rue du 71<sup>e</sup> Régiment d'Infanterie, 22000 Saint-Brieuc)  
**02 96 77 60 56**  
 accueil@sbaa.fr  
 Ouvert du lundi au vendredi, de 8h30 à 12h30 et de 13h30 à 17h.

## ÉCONOMIE, ENTREPRISES

**02 96 77 20 40**

## ESPACE INITIATIVES EMPLOI

47, rue du Docteur Rahuel, 22000 Saint-Brieuc  
**02 96 77 33 00**  
 initiatives-emploi@sbaa.fr  
 Ouvert du lundi au vendredi, de 8h30 à 12h et de 13h30 à 18h.

## RELAIS PETITE ENFANCE

**02 96 77 60 50**  
**TUB - Point TUB**  
 5, rue du Combat des Trente, 22000 Saint-Brieuc  
**02 96 01 08 08**  
 allotub@tub.bzh www.tub.bzh

## MAISON DU VÉLO

Place François Mitterrand, 22000 Saint-Brieuc  
**02 96 61 73 15**  
 roulibre@baiedesaintbrieuc.com

## COLLECTE DES DÉCHETS, TRI, DÉCHÈTERIES

**02 96 77 30 99**  
**EAU ET ASSAINISSEMENT Centre technique de l'eau**  
 1, rue de Sercq, ZAC des Plaines Villes, 22000 Saint-Brieuc  
**02 96 68 23 50**  
 eau@sbaa.fr  
 lundi, mardi, mercredi et vendredi, de 8h30 à 12h et de 13h30 à 17h ; jeudi, de 8h30 à 12h.

## ESPACE INFO HABITAT, RÉNOVATION

5, rue du 71<sup>e</sup> RI, 22000 Saint-Brieuc,  
**02 96 77 30 70**  
 infohabitat@sbaa.fr  
 Lundi, mercredi, jeudi, de 9h à 12h et de 13h30 à 17h, vendredi, de 9h à 12h.

## CIAS

**Antenne Centre**  
 13, rue Pierre Mendès-France, à Trégueux  
**02 96 58 57 00**  
**Antenne Sud**  
 La Ville Neuve, à Saint-Brandan  
**02 96 58 57 02**  
**Antenne Littoral**  
 22, rue Pasteur, à Binic-Étables-sur-Mer  
**02 96 58 57 04**

## SERVICE PROXIMITÉ ET MÉDIATION

(gens du voyage)  
**02 96 77 60 26**

## HALLE MARYVONNE DUPUREUR

67, rue Théodule Ribot, 22000 Saint-Brieuc  
**02 96 33 03 08**  
 halle.athletisme.dupureur@sbaa.fr



## LES PISCINES

**Aquabaie**  
 Espace Brézillet, 22000 Saint-Brieuc  
**02 96 756 756**

**Aquaval**  
 17, rue de Gernugan, 22000 Saint-Brieuc  
**02 96 77 44 00**

**Hélène Boucher**  
 67, rue Théodule Ribot, 22000 Saint-Brieuc  
**02 96 78 26 15**

**Goëlys**  
 Rue Pierre de Coubertin, 22520 Binic-Étables-sur-Mer  
**02 96 69 20 10**

**Ophéa**  
 Rue de la Fosse Malard, 22800 Quintin  
**02 96 58 19 40**

## LA PATINOIRE

24 rue du Pont Léon, 22360 Langueux  
**02 96 33 03 08**

## L'HIPPODROME

BP 33 - 22120 Yffiniac  
**02 96 33 03 08**

## LE GOLF DE LA BAIE DE SAINT-BRIEUC

Avenue des Ajoncs d'Or, 22410 Lantic  
**02 96 71 90 74**

## PÔLE NAUTIQUE SUD-GOËLO

Quai Robert Richet, 22410 Saint-Quay-Portrieux  
**02 96 70 54 65**

## LA BRIQUETERIE

Parc de Boutdeville, 22360 Langueux-les-Grèves,  
**02 96 63 36 66**

## LA MAISON DE LA BAIE

Site de l'Étoile, 22120 Hillion,  
**02 96 32 27 98**

**saintbrieuc-armor-agglo.bzh**



## GROUPES DE LA MAJORITÉ



**Gérard  
LE GALL**

pour le groupe  
des élus socialistes,  
écologistes  
et divers gauche

## Boire l'eau du robinet, c'est politique !

La période de sécheresse qui a frappé notre baie et toute la Bretagne durant l'été 2022 était exceptionnelle, avec jusqu'à 95 % de déficit de précipitations par endroits. Ce phénomène climatique extrême a remis au cœur du débat public la question de l'accès à l'eau potable et la gestion de cette ressource vitale. C'est dans ce contexte, du 28 novembre au 16 décembre 2022, que notre Agglomération a lancé une enquête de satisfaction auprès des abonnés au service des eaux et de l'assainissement, avec l'aide du cabinet Tryom.

Pour rappel, l'Agglo a récupéré depuis 2019 l'exercice de la compétence eau et assainissement sur les 32 communes. Le service compte plus de 78 000 abonnés. Il est géré en Régie, directement par nos services, pour les communes de Pordic, Plérin, Saint-Brieuc, Ploufragan, Saint-Julien, Trémuson, La Méauçon, Saint-Donan, Saint-Carreuc et Plœuc-L'Hermitage. Véolia assure la délégation de service public sur le territoire de l'ex Sud Goëlo<sup>(1)</sup>. Le service est assuré pour les habitants des autres communes par la SAUR<sup>(2)</sup>. Les résultats de cette première enquête, basés sur les réponses de 800 abonnés des 32 communes, sont rassurants à plus d'un titre.

Les mentalités ont changé, dans un contexte d'après-sécheresse, 95 % des interrogés se disent sensibles à la préservation de la ressource en eau. C'est d'ailleurs tout le sens de la campagne de communication lancée par notre Agglomération : faire progresser les éco-gestes qui permettent d'économiser l'eau dans nos usages quotidiens, par exemple, en installant chez soi un récupérateur d'eau de pluie. Nous connaissons à coup sûr des périodes de restriction, et même quand les nappes phréatiques sont assez chargées, notre département continuera à fournir de l'eau à nos voisins du bassin rennais.

Malgré des inquiétudes légitimes, 80 % des abonnés ont confiance dans la qualité de l'eau du robinet. De manière paradoxale, cette confiance ne se traduit pas forcément dans vos habitudes de consommation, puisque seulement 67 % des interrogés disent boire de l'eau du robinet. Seulement un petit tiers des consommateurs (30,4 %) privilégie

l'eau du robinet, alors que 33,1 % des enquêtés boivent généralement de l'eau en bouteille.

L'eau en bouteille présente pourtant de nombreux inconvénients, à commencer par son coût. Selon l'UFC Que-choisir<sup>(3)</sup>, l'association de défense des consommateurs, la consommation d'une personne en bouteilles d'eau coûte de 110 à 220 € par an, selon qu'on achète de l'eau minérale ou de l'eau de source. Par comparaison, l'eau du robinet est 100 fois moins chère, puisque boire 1,5 litre d'eau du robinet par jour coûte à peine 2 € par an.

La promesse d'une eau en bouteille plus pure et plus propre est une croyance solidement ancrée dans notre population et largement cultivée par les vendeurs d'eau privée. Pourtant, de nombreuses études montrent que plus de trois quarts des eaux vendues en bouteille plastique contiennent des microplastiques<sup>(4)</sup>. L'essentiel de ces microplastiques viennent de la bouteille elle-même, de son bouchon et du processus d'embouteillage. Sans parler du coût du traitement et du recyclage des bouteilles plastiques ou en verre, une aberration écologique qui est également payée par le contribuable.

Alors, si vous voulez en savoir plus sur l'eau et l'assainissement, comme 50 % des interrogés, rendez-vous sur le site internet de l'Agglo et n'hésitez pas à contacter nos agents, qui se feront un plaisir de vous répondre. Et vous leur rendez bien : 96 % des abonnés se disent satisfaits de leur amabilité. Pour fêter ça, on se boit un petit coup... d'eau du robinet ? ■

(1) Sud-Goëlo : Binic-Étables, Saint-Quay, Lantic, Plourhan et Tréveneuc.

(2) La SAUR intervient sur Hillion, Langueux, Yffiniac, Trégueux, Plédran, Plaintel, Plaine-Haute, Saint-Brandan, Le Fœil, Quintin, Lanfains, Le Bodéo, La Harmoye, Saint-Bihy, Le Vieux-Bourg, Saint-Gildas et Le Leslay.

(3) [quechoisir.org/guide-d-achat-quelle-eau-boire-n4855/](http://quechoisir.org/guide-d-achat-quelle-eau-boire-n4855/)

(4) [agirpourenvironnement.org/communiqués-presse/étude-exclusive-78-des-eaux-en-bouteille-analyses-contaminées-par-des-microplastiques/](http://agirpourenvironnement.org/communiqués-presse/étude-exclusive-78-des-eaux-en-bouteille-analyses-contaminées-par-des-microplastiques/)



**Thierry  
STIEFVATER**

pour le groupe  
des élu.e.s EELV  
Gauche citoyenne  
UDB

## Notre territoire s'enfonce dans la crise du logement

Nous vivons actuellement une crise du logement sur l'ensemble du territoire français. Elle est le résultat d'un déséquilibre entre l'offre et la demande, alimentée par une augmentation des coûts de construction du fait de la raréfaction du foncier et de la hausse du prix des matériaux. Sur la période 2019-2023, on enregistre une baisse de 46 % des offres de biens à louer. Les demandes pour un logement social explosent, avec 2,4 millions de demandeurs cette année !

La Bretagne n'est pas épargnée par ce phénomène, au contraire. Selon l'Insee, notre région connaîtra une hausse de 400 000 habitants d'ici 2040, en raison notamment des effets du réchauffement climatique. Or, en 40 ans, l'achat de résidences secondaires en Bretagne a augmenté de 70 %, entraînant sur les cinq dernières années une hausse de 29 % du prix de l'immobilier dans notre région. De plus, l'attrait touristique pour la Bretagne encourage les propriétaires à privilégier les locations "courte durée" aux dépens de l'installation pérenne de ménages. Une entreprise sur quatre en Bretagne fait déjà face à des difficultés de recrutement à cause du manque d'hébergements. Sans logement, pas de boulot !

Face à cette crise du logement, des solutions existent. Divers leviers doivent être activés : décréter la Bretagne comme zone tendue pour réguler les locations "courte durée", réduire les avantages fiscaux des locations meublées touristiques, mais aussi aider les bailleurs et les maires à la construction de logements sociaux. De plus, l'heure est à des solutions innovantes et qui ne nécessitent pas d'artificialiser encore plus les sols, comme construire des logements modulaires, encourager les collocations et rénover ou transformer des bâtiments inutilisés en logements. ■

GROUPES DE LA MINORITÉ



**Bruno BEUZIT**  
pour le groupe  
des élu.e.s  
communistes  
et apparenté.e.s

## Égalité femmes-hommes, au cœur des politiques publiques de l'Agglomération

Bien que l'égalité professionnelle entre les femmes et les hommes soit inscrite dans plus de 13 lois en France, de fortes inégalités existent dans l'emploi et l'insertion professionnelle, au travail et devant la retraite.

Le rapport sur l'égalité femmes-hommes de l'Agglomération met en avant les initiatives de la collectivité pour promouvoir l'égalité femmes-hommes, tels que des actions de sensibilisation et des programmes de formation. Malgré ces efforts, il y a encore des actions à mener pour l'égalité professionnelle, qui n'est pas effective en matière de salaire, au détriment des femmes. Notons un nombre inférieur de formations chez les hommes avec une accidentologie plus élevée. Aussi, la collectivité est marquée par des filières particulièrement genrées : des services techniques très masculins et un secteur du médico-social voyant une large majorité de femmes. À l'échelle nationale, nous préconisons une répartition équitable des ressources pour lutter contre la précarité économique des femmes. Il est urgent de valoriser le travail domestique et de soin, principalement effectué par les femmes, en prenant en compte la question du genre dans la prise en charge de la pénibilité dans les emplois "féminisés". L'éducation populaire et la sensibilisation sont essentielles pour remettre en question les stéréotypes de genre dès le plus jeune âge. Même si le rapport sur l'égalité femmes-hommes de l'Agglomération marque un progrès, à notre échelle, avec l'ensemble des élus, nous nous mobiliserons pour mettre en œuvre le plan d'action pour l'égalité professionnelle en adoptant des mesures concrètes, de sensibilisation, de formation et d'équipements. Ainsi nous pourrions véritablement progresser vers une égalité femmes-hommes réelle. ■



**Stéphane BRIEND**  
pour le groupe  
des élus Équilibres  
&Territoires

## L'axe contournement sud, un axe véritablement incontournable

Chers habitants des 32 communes de Saint-Brieuc Armor Agglomération, nous souhaitons évoquer avec vous à travers cette tribune, un sujet animant depuis quelques mois, les débats au sein de l'Agglomération. L'axe de contournement sud, un projet transpartisan, sur les rails depuis les années 1990 et qui reste inachevé en 2023. En effet, cet axe de contournement cofinancé par le Département et Saint-Brieuc Armor Agglomération permettra de désengorger la RN12 et de traverser le département en évitant la ville centre et sa couronne tout en réduisant le transit inadapté qui encombre certaines communes.

Le Conseil Départemental, en date du 9 mars 2023, a pris la décision d'abandonner le tracé initial et d'opter pour un scénario alternatif. Ce scénario

fait fi des objectifs initiaux et a d'ailleurs été écarté d'emblée par notre Agglomération. Ce choix unilatéral du Département témoigne d'une remise en question du respect de notre institution, d'une panne du débat démocratique et révèle une différence de gouvernance entre les deux collectivités. L'aménagement du territoire est un axe majeur de nos politiques publiques qui nécessite de travailler en étroite collaboration entre les services du Département et les EPCI. La construction du centre d'incendie et de secours aux Plaines-Villes perd, avec ce scénario alternatif, toute son ambition de stratégie géographique.

En soutien à la commune de Trémuson, qui perdra ses deux dernières exploitations agricoles, et à toutes les communes concernées par ce choix alternatif, la grande majorité des conseils municipaux (14 sur 32) de notre Agglomération ont adopté une motion dénonçant la décision unilatérale du Président du Département afin de demander la finalisation du tronçon Plaines-Villes - Le Sépulcre. Ensemble, construisons nos choix par le dialogue et la coopération. ■



**Annie GUENNOU**  
pour le groupe  
des élus  
Terres & Mer

## Faciliter le bien vieillir à domicile : une priorité à saisir

Les services d'aide et d'accompagnement à domicile (SAAD) seront amenés dans les prochaines années à voir leur rôle renforcé dans la construction et la mise en œuvre de solutions pérennes permettant le renforcement du maintien à domicile des personnes âgées. Il faut répondre à leur volonté de rester dans leur habitat, elles ne souhaitent pas toutes intégrer des structures de type Ehpad, par exemple.

Cela passe notamment par un accompagnement face à leur isolement, au travers d'actions en dehors du soin. Quelques exemples : des associations dédiées aux activités à domicile, des bénévoles visiteurs à domicile, des prestations complémentaires (repas et sorties extérieures),

des actions de prévention accrues en faveur du maintien de l'autonomie, etc.

Une amélioration accrue de l'attractivité des métiers liés à la perte d'autonomie et la prise en compte des difficultés des conditions d'exercice est également à prévoir. Les SAAD présentent de nombreuses sources de fragilité. Leur modèle de financement est à revoir car il ne permet pas de répondre aux besoins du territoire.

Nous devons entrer dans une logique de parcours résidentiel, avec une offre adaptée aux souhaits et un financement totalement réformé permettant d'amener les services et structures à l'équilibre. ■



## Ronan TREUSSART

La voile à tous prix

**Il est skipper pro depuis 2006 et enchaîne les courses sur différents voiliers. Multitâche, Ronan Treussart, ce fidèle Briochin s'est fixé pour objectif de courir en Ocean Fifty.**

**R**onan Treussart sera à Saint-Quay-Portrieux, le 29 juin, pour s'élancer dans le Tour de Bretagne à la voile avec Chloé Le Bars. Il était aux côtés du Quinocéen Hugo Mahieu, en juin, pour la Mini Fastnet. Et juste avant, il a été coskipper sur le Pro Sailing Tour qui reliait La Seyne-sur-Mer à Brest. « On a dû abandonner pour avarie, regrette Ronan Treussart rencontré juste après cet aléa. Le bateau est à Marseille et on ne sait pas si on pourra prendre le départ du Trophée des Multicoques... »

Comme le montre ce programme, le skipper briochin est à l'aise sur des supports très différents: Classe mini, Figaro 3 ou encore Ocean Fifty. Il aime naviguer en équipe et prend plaisir à accompagner la jeune génération. « J'ai commencé à "former" les jeunes du Pôle espoir (Port la Forêt) en 2019 avec Tom Laperche », précise-t-il.

Autre caractéristique de Ronan Treussart: la ténacité. « À 10 ans, mon objectif était de devenir skipper professionnel », raconte celui qui a commencé la voile à

6 ans, à Binic. « Vers 10 ans, j'ai fait de la voile en compétition toute l'année en parallèle du rink hockey, puis du hockey sur la glace. »

À 19 ans, après une scolarité au collège Saint-Pierre (Saint-Brieuc), aux lycées Sacré-Cœur (Saint-Brieuc) et Félix Le Dantec (Lannion), il part en école d'orthoprosésiste à Paris. « Pendant mes cinq années d'études supérieures, mes parents m'ont soutenu et permis de rentrer tous les week-ends pour naviguer. » En First class 8, avec ses coéquipiers, ils enchaînent les bons résultats et gagnent, en 2004, le championnat de France espoir en Class 8. « On voulait faire les choses comme les pros pour devenir professionnels. »

En 2006, alors qu'il se lance dans les courses au large en solitaire, Celeos, promoteur immobilier plérinais, devient son sponsor. « En trois jours, le patron m'a dit oui et a acheté un bateau », se souvient Ronan Treussart qui intègre alors le Pôle Finistère espoir à Port la Forêt. Un rêve qui s'achève lorsque

l'entreprise dépose le bilan, en 2008.

Ce n'est que deux ans plus tard et après avoir couru sur ses fonds propres que Ronan Treussart est approché par la Lufthansa qui devient son sponsor (2010). Mais au bout de quelques mois, « une grève des pilotes pousse la compagnie à mettre fin à tous les contrats de sponsor européen... »

Malgré ce coup dur, Ronan Treussart continue à naviguer, surtout, en double. En 2018, sur Les Perles de Saint-Barth, il participe, entre autres, à la Solitaire du Figaro qui fait étape au Légué !

Un beau parcours que le Briochin, petit-fils de Brandanais, compte bien poursuivre. Son nouvel objectif: faire de l'Ocean Fifty avec en ligne de mire La Route des Terres-Neuves, course qui reliera, en 2024, Saint-Pierre-et-Miquelon et Saint-Quay-Portrieux. ■



**Plus d'infos**

[ronan-treussart](#)