

Rapport d'activité & du développement durable



SAINT-BRIEUC ARMOR
AGGLOMÉRATION
2022



La terre, la mer, l'avenir en commun

    saintbrieuc-armor-agglo.fr



SAINT
BRIEUC
ARMOR
AGGLOMÉRATION

BINIC-ÉTABLES-SUR-MER // HILLION // LA HARMOYE // LA MÉAUGON // LANFAINS // LANGUEUX
LANTIC // LE BODÉO // LE FÆIL // LE LESLAY // LE VIEUX-BOURG // PLAINE-HAUTE // PLAINTÉL
PLÉDRAN // PLÉRIN // PLÆUC-L'HERMITAGE // PLOUFRAGAN // PLOURHAN // PORDIC // QUINTIN
SAINT-BIHY // SAINT-BRANDAN // SAINT-BRIEUC // SAINT-CARREUC // SAINT-DONAN // SAINT-GILDAS
SAINT-JULIEN // SAINT-QUAY-PORTRIEUX // TRÉGUEUX // TRÉMUSON // TRÉVENEUC // YFFINIAC



EDITO

SAVOIR FAIRE PREUVE D'AGILITÉ

L'année 2022 aura été la première année de ce mandat en cours sans confinement ou autre restriction liée à la crise sanitaire que nous avons traversée.

Malheureusement, nous avons subi, et nous en subissons encore, les conséquences avec les crises sociales et énergétiques qui ont suivi.

Malgré tout, cette année 2022 est le reflet de ce que nous sommes capables d'accomplir, ensemble, pour assurer un service public de qualité pour nos concitoyens et en agissant, notamment, pour :

- le développement de l'économie, de l'innovation, de la formation et le maintien de l'emploi durable et non délocalisable,
- le diversification énergétique,
- la protection de notre environnement grâce à des politiques ambitieuses en matière de gestion de l'eau, de l'assainissement et des déchets,
- l'accompagnement au quotidien des plus fragiles.

Le contexte national nous a conduit à revoir nos priorités au regard de nos capacités de financement fragilisées par l'inflation. Nous avons aussi acté de

nouveaux dispositifs et programmes d'actions afin de garantir des services de proximité et de maintenir notre attractivité tel que, par exemple, le programme territorial de santé.

Nous devons donc sans cesse faire preuve d'agilité et d'efficacité mais les 3 années écoulées auront prouvé que nous en avons la capacité.

Pour cela, je remercie les vice-présidents et tous les élus, ayant des délégations, pour leur engagement et leur persévérance à faire avancer les projets que nous avons inscrits dans notre feuille de route pour le mandat.

Et je n'oublie pas l'ensemble des agents de Saint-Brieuc Armor Agglomération qui, sous la direction de Laurence Penhouët, oeuvrent au quotidien pour concrétiser les décisions prises par nos instances.

Ronan KERDRAON
Président

SOMMAIRE DU RAPPORT D'ACTIVITÉ

LA COLLECTIVITÉP 3-7

**MOBILISER POUR LA TRANSITION
ÉCOLOGIQUE ET L'EMPLOI P 8-16**

**MAILLER PAR LES SERVICES
AUX PUBLICSP 17-21**

**AMORTIR LA CRISE ET AGIR POUR
UNE MEILLEURE QUALITÉ DE VIE P 22-25**

RESSOURCES ET MOYENS P 26-31

Réalisation & mise en page : Direction communication de Saint-Brieuc Armor Agglomération.

Photos/illustrations : Saint-Brieuc Armor Agglomération, Joël Bellec, Chrystèle Brocherioux, Vincent Paulic, Julien Mota, Office de Tourisme Baie de Saint-Brieuc, Syndicat Mixte Baie de Saint-Brieuc, François Veillon, Laëtitia Desbois, David Belleguic, Céline Rault, AZIC, Entreprendre Pour Apprendre, Freepik (pch vector, macrovector, yurlick), Droits réservés.

LA GOUVERNANCE

CHACQUE COMMUNE EST REPRÉSENTÉE AU SEIN DES INSTANCES DE SAINT-BRIEUC ARMOR AGGLOMÉRATION. CES INSTANCES ÉTUDIENT, PRÉPARENT, VOTENT LES DÉCISIONS QUI PERMETTENT DE METTRE EN ŒUVRE LE PROJET DE TERRITOIRE SELON LES COMPÉTENCES DÉLÉGUÉES À L'AGGLOMÉRATION.

Conseil d'agglomération



- › **80 conseillers communautaires titulaires**
dont 1 Président, 15 Vice-présidents, 14 Conseillers délégués et 8 Conseillers délégués spécifiques missionnés

- › **20 conseillers communautaires suppléants**

Il se réunit une fois/mois en séance publique pour délibérer et adopter les décisions.

Bureau communautaire

- › **1 Président**
- › **Les membres du bureau**

↳ **Bureau décisionnel**
Il exerce les délégations d'attribution consenties par le Conseil d'agglomération. Il vote des décisions de bureau.

↳ **Bureau statutaire**
Il examine les projets de délibérations soumis au vote du Conseil d'agglomération.

↳ **Bureau à thèmes**
Information sur des questions d'ordre politique.

Plénières



- › **3 plénières**

- › **Le Président et les Vice-présidents**
- › **Les conseillers communautaires**
dont titulaires et suppléants
- › **Les 32 maires et les conseillers municipaux**

Elles ont un rôle d'information sur des points techniques afin de préparer les décisions prises en Conseil d'Agglomération.

Commissions

- › **7 commissions**

Les commissions se réunissent une fois/mois. Elles ont un rôle consultatif, consistant à examiner, dans le cadre de leurs attributions, les sujets qui leur sont soumis. A ce titre, elles formulent un avis.

En chiffres

- 309** délibérations
- 704** décisions de la Présidence
- 77** décisions du bureau décisionnel
- 85** arrêtés
- 12** bureaux décisionnels
- 10** bureaux statutaires
- 29** bureaux à thèmes
- 11** conseils d'Agglomération
- 80** conseillers communautaires
- 14** conseillers délégués
- 8** conseillers missionnés
- 10** conférences des Maires

LES COMMISSIONS

- Eau assainissement
- Transition écologique (mobilités - agriculture - PCAET - GEMAPI - Grand cycle de l'eau - Risques majeurs)
- Habitat Logement - Urbanisme Aménagement du territoire - Politique de la ville - CISPD - Gens du voyage
- Famille - RPAM - CIAS
- Sport, Culture
- Politiques économiques, insertion professionnelle - Tourisme, Politique de la mer - Enseignement supérieur - Recherche Innovation
- RH - Administration générale - Finances et Prospective PPI, PPF - Informatique



Conférence des maires

- › **32 Maires**
- › **4 Vice-Présidents**
- › **3 Maires délégués**

Son rôle est de débattre des questions stratégiques et des enjeux institutionnels du territoire en complément des autres instances communautaires.

LE PRÉSIDENT

Ronan KERDRAON

LES VICE-PRÉSIDENTS

- **Sylvie GUIGNARD**
1^{ère} Vice-Présidente
Habitat, logement, politique de la ville et prévention (CISPD), urbanisme
- **Hervé GUIHARD**
2^e Vice-Président
Économie : industrie, commerce, artisanat, zones d'activités économiques, Palais des Congrès, aménagement du territoire
- **Christine MÉTOIS-LE BRAS**
3^e Vice-Présidente
Rayonnement culturel, développement sportif, développement et structuration du nautisme
- **Rémy MOULIN**
4^e Vice-Président
Collecte, traitement et valorisation des déchets
- **Blandine CLAESSENS**
5^e Vice-Présidente
Mobilités, PDU, voirie d'intérêt communautaire
- **Pascal PRIDO**
6^e Vice-Président
Agriculture et transition alimentaire
- **Denis HAMAYON**
7^e Vice-Président
Développement touristique et attractivité du territoire
- **Vincent ALLENO**
8^e Vice-Président
RH, finances, pacte financier et fiscal, politiques contractuelles
- **Thibaut GUIGNARD**
9^e Vice-Président
Politiques européennes et suivi des fonds européens
- **Loïc RAOULT**
10^e Vice-Président
Cohésion sociale, CIAS, famille, santé, CTG
- **Jean-Marc LABBÉ**
11^e Vice-Président
Politique de l'énergie et transition écologique, PCAET, Réserve de la baie, Natura 2000
- **Thierry SIMELIÈRE**
12^e Vice-Président
Politique de la mer, activités portuaires, plaisance, évènementiel maritime
- **Gérard LE GALL**
13^e Vice-Président
Politiques de l'eau et de l'assainissement, gestion des milieux aquatiques
- **Bertrand FAURE**
14^e Vice-Président
Recherche et innovation – Zoopôle, enseignement supérieur
- **Jean-Paul HAMON**
15^e Vice-Président
Risques majeurs et prévention des inondations

LES CONSEILLERS DÉLÉGUÉS

- **Yannick LE CAM**
Insertion sociale et professionnelle
- **Nicolas NGUYEN**
Enseignement supérieur, SGPU, jeunesse et vie étudiante
- **Michelle HAICAULT**
Politique de la ville, CISPD, rénovation des logements sociaux
- **Michel PETRA**
Accompagnement du sport de haut niveau
- **Laurence MAHE**
Grand cycle de l'eau et algues vertes
- **Laure MITNIK**
Attractivité des bourgs et centres villes, opérations de revitalisation du territoire
- **Joël LE BORGNE**
Suivi des documents d'aménagement du territoire : PLU, SCOTT, SRADDET, actes fonciers, EPFR
- **Hugues LESAGE**
Mobilités en milieu rural et déplacements doux
- **Gérard MEROT**
CAO, achats, marchés, affaires générales
- **Éliane LALANDEC-DAVOINE**
Suivi des audits financiers et RH
- **Didier LE BUHAN**
Budget, PPI et prospective financière
- **Christian JOLLY**
Déploiement de la fibre, usage du numérique, digitalisation, SIG, DMSI
- **Bruno BEUZIT**
Economie sociale et solidaire, économie circulaire
- **Joël BATARD**
Gens du voyage, accessibilité aux services publics et patrimoine immobilier

LES CONSEILLERS MISSIONNÉS

- **Stéphane OLLIVIER**
Petite enfance, ALSH
- **Rachid DYDA**
Équipements sportifs intercommunaux
- **Paul CHAUVIN**
Proximité et lisibilité des politiques communautaires, pôles de proximité
- **Pascale GALLERNE**
Mise en place de la TEOMI
- **David BELLEGUIC**
Contrat local de santé et revitalisation médicale
- **Annie GUENNOU**
Solidarité internationale
- **Damien GASPAILLARD**
Réalisation d'un atlas intercommunal de la biodiversité
- **Arnaud BANIEL**
Suivi de la mise en oeuvre des travaux de superstructure

LES COMPÉTENCES

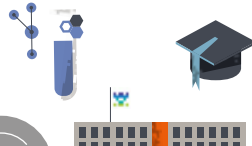
Santé / Solidarités

- Santé (Contrat local de santé, ingénierie de l'accès aux soins)
- Action sociale d'intérêt communautaire
 - Politique de la ville
 - Quartiers ne relevant pas de la politique de la ville
- Défense extérieure contre l'incendie



Emploi / insertion

- Enseignement supérieur, recherche, innovation
- Insertion professionnelle et sociale
- Nouvelles technologies de l'information et de la communication (NTIC)



Economie

- Développement économique
- Service public d'accompagnement des entreprises
- Développement touristique



Eau / assainissement

- Eau
- Assainissement des eaux usées
- Gestion des eaux pluviales et urbaines
- Coopération décentralisée et solidarité internationale

Habitat / logement

- Equilibre social de l'habitat
- Accueil des gens du voyage



Déchets

- Collecte et traitement des déchets des ménages et déchets assimilés, dont déchèteries

Petite enfance / famille / jeunesse

- Politique de l'enfance
- Prévention de la délinquance
- Programme d'investissement d'avenir Jeunesse



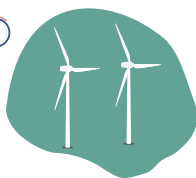
Culture / Sport

- Construction, aménagement, entretien et gestion d'équipements culturels et sportifs d'intérêt communautaire
- Culture : lecture publique, enseignement et éducation artistiques et musicaux, spectacles vivants et arts visuels
- Sport : équipements sportifs, transport de publics vers les équipements, soutien à la formation des jeunes, sport de haut niveau amateur)
- Évènementiel communautaire



Environnement

- Gestion des milieux aquatiques et prévention des inondations
- Protection du cadre de vie par la lutte contre les pollutions de l'air, les nuisances sonores, la maîtrise de la demande d'énergie
- Mise en valeur de l'environnement (dont gestion de la Réserve Naturelle et Natura 2000)
- Réseaux de chaleur



Aménagement / déplacements

- Aménagement de l'espace communautaire (Plan Local d'urbanisme, organisation de la mobilité dont transports collectifs et scolaires)
- Création ou aménagement, entretien et gestion de voirie et de parcs de stationnement d'intérêt communautaire
- Abris voyageurs
- Service public de location de bicyclettes
- Sentiers



L'ORGANIGRAMME

Organigramme au 31 décembre 2022



LE PRÉSIDENT
RONAN KERDRAON



CABINET
JJ. GOURHAN
T. LE LAY
S. GUILLAUME



D° COMMUNICATION
C. BROCHERIOUX



SECRETARIAT GÉNÉRAL
ACCUEIL / PROTOCOLE / ASSEMBLÉES
I. BIDEAU



DIRECTION GÉNÉRALE
DES SERVICES
L. PENHOÛËT



D° PROSPECTIVE / STRATÉGIE TERRITORIALE /
ENS. SUP. / RECHERCHE / INNOVATION
B. RAMAIN



Direction Générale Adjointe
Ressources et Rayonnement Culturel et Sportif :
F. SERET



Direction Générale Adjointe
Cohésion Sociale et Territoriale :
C. BOSCHER



Direction Générale Adjointe
Aménagement & Développement
du Territoire :
C. RIBIERAS

D° FINANCES : S. LE BORGNE

- Service Programmation Financière - Elaboration budgétaire : S. LE BIHAN
- Service Exécution budgétaire : CH. FALEUR

D° MUTUALISÉE RESSOURCES HUMAINES : J. CLOUET

- Directrice Adj : J. LE MIGNON
- Service Gestion Administrative : N. RENAULT
- Service Recrutement Formation : J. LE MIGNON
- Service Prévention Santé au travail : A.B ROBIC
- Service Système d'information et Prospectives RH : A. ANDRÉ
- Prévention des risques professionnels : S. DUBOIS

D° MUTUALISÉE DE LA COMMANDE PUBLIQUE : M. VALDIVIESO

D° MUTUALISÉE DES SYSTÈMES D'INFORMATION : G. MAILLARD

- Service Etudes et Développement : B. GUILLO
- Services Support et Usages Numériques : E. COURTEAU
- Service Infrastructure : O. GROSMÂÎTRE

Service des Affaires Juridiques : F. SCHABAVER

D° DES SPORTS, DE LA CULTURE ET DES GRANDS EVÈNEMENTS : C. THEZE

- Directeur Adjoint sports : G. GUEGAN
- Chef d'établissement Goélys : JM GRAVAUD
- Chef d'établissement Ophéa : B. MALMOUX
- Chef d'établissement Aquabaie, Aquaval & H. Boucher : E. VIGNETTE
- Chef d'établissement Patinoire, Hippodrome, Halle Dupureur : Y. CARRASCOSA
- Golf de la Baie : JL. ROPERCH
- Pôle nautique de Sud Goélo : Y. SATIN
- Mission d'appui développement sportif
- Enseignement musical : A FOURCHON
- Service Médiation culturelle : H. DURECHOU
- Responsable Action culturelle : J. GOURDAIS
- Mission d'appui lecture publique et développement de la politique culturelle : A. LEJEUNE

D° HABITAT ET CADRE DE VIE : M. GAUDIN

- Service Habitat-Logement : S. QUEMENEUR
- Service Accueil des Gens du Voyage (SAGEV) : A. GUILLOU
- Développement social urbain (CISPD / Politique de la ville) : L. GAESSLER
- Convention territoriale globale CAF : A. BAHIER
- Déploiement de la fibre optique

D° FAMILLES - PROXIMITÉ : E. THUEUX

- Service RPAM-Petite Enfance : K. RONDEAU
- Multi-accueil Potes et Potiron : R. GOURRONC
- Multi-accueil La Farandole
- Service commun ALSH
- Les Pôles de proximité : Quintin, Ploelec-L'Hermitage, Binic Etables-sur-Mer

D° ACTION SOCIALE ET SANTÉ :

- N. PHILIPPOT
- CIAS
N. PHILIPPOT

D° DU DÉVELOPPEMENT ECONOMIQUE :

- N. ROUAULT-BRIAND
- Service Entreprises : A. BIGNARD
- Service Insertion Sociale et Professionnelle : C. GAUBERT

D° DU DÉVELOPPEMENT TOURISTIQUE

D° AMÉNAGEMENT ET DÉPLACEMENT :

- JF. QUERE
- Directeur Adj : E. LE RIGOLEUR
- Service commun Aménagement de l'espace public : A. BEUVANT
- Service Infrastructures : E. LE RIGOLEUR
- Service commun Déplacements : B. PASCOU
- Service Architecture : S. COTARD
- Service SIG Interco : M. MILLE
- Service Gestion du patrimoine bâti : B. FAOU

RÉGIE DE L'EAU ET DE L'ASSAINISSEMENT :

- F. BUISINE
- Service Milieux aquatiques - Bassins versants : F. DAVID
- Service Patrimoine : JY. PICARD
- Service Exploitation Réseaux
- Service Exploitation Traitement : JM. LE RAY
- Service Relations Usagers et Ressources : N. THEISEN

AUTORITÉ ORGANISATRICE DE L'EAU ET DE L'ASSAINISSEMENT :

C. DYRDA

D° ENVIRONNEMENT SALUBRITÉ :

- Service Collecte et traitement des déchets : D. QUEMENEUR

D° URBANISME ET FONCIER : F. THOMAS

- Service Urbanisme : K. RAGOT
- Service foncier : B. JOSSE

Service Energie Développement Durable : S. LE VOURCH

Service Prévention des risques : TH. PROVOST

LÉGENDE

- █ DÉVELOPPEMENT DURABLE
- █ COHÉSION SOCIALE ET TERRITORIALE
- █ DÉVELOPPEMENT ET ATTRACTIVITÉ DU TERRITOIRE
- █ ADMINISTRATION GÉNÉRALE ET FINANCES

ROUGE : D° mutualisées avec Saint-Brieuc (et Ploufragan pour la DMSI)
NOIR : D° communautaires
VERT : Rattachement fonctionnel

LE PROJET DE TERRITOIRE au service du développement durable

L'ARTICLE 255 DE LA LOI DU 12 JUILLET 2010, PORTANT ENGAGEMENT NATIONAL POUR L'ENVIRONNEMENT, PRESCRIT AUX COLLECTIVITÉS TERRITORIALES ET AUX ÉTABLISSEMENTS PUBLICS DE COOPÉRATION INTERCOMMUNALE (EPCI) DE PLUS DE 50 000 HABITANTS D'ÉLABORER UN RAPPORT SUR LEUR SITUATION EN MATIÈRE DE DÉVELOPPEMENT DURABLE. CE RAPPORT EST PRÉSENTÉ PAR L'EXÉCUTIF DE LA COLLECTIVITÉ PRÉALABLEMENT AUX DÉBATS D'ORIENTATIONS BUDGÉTAIRES. SAINT-BRIEUC ARMOR AGGLOMÉRATION A FAIT LE CHOIX DE FUSIONNER CE RAPPORT DE DÉVELOPPEMENT DURABLE AVEC LE RAPPORT D'ACTIVITÉS.

Saint-Brieuc Armor Agglomération est dotée de **3 documents stratégiques** :

- **Le Projet de Territoire**, qui pose les orientations politiques à l'horizon 2030 ;
- **Le Pacte Fiscal et Financier**, qui fixe les relations financières entre l'Agglomération et ses communes membres et qui donne du sens au Projet de Territoire (soutien des projets des communes, esprit de solidarité et de proximité notamment envers les plus petites communes) ;
- **Le Plan Pluriannuel d'Investissement (PPI)**, qui permet de planifier les opérations d'investissement sur les prochaines années et qui répondent aux orientations du Projet de Territoire.

Depuis l'adoption du Projet de territoire de l'Agglomération en juillet 2021, **des orientations politiques nouvelles sont venues le préciser**, parmi lesquelles :

- > la réalisation d'une démarche de prospective démographique à l'horizon 2040,
- > l'adoption d'un plan « Transition écologique et sobriété énergétique ».

L'ensemble de ces orientations politiques et la démarche efficience de l'Agglomération (cf. audit 2021) ont été déclinés en actions au cours de l'année 2022, à travers de nouveaux plans d'actions partenariaux et différents projets. Notamment :

1. PROGRAMMES DE STRUCTURATION DES POLITIQUES PUBLIQUES ET PARTENARIATS :

- Le projet territorial de santé ;
- Le schéma numérique ;
- Des partenariats pour financer la politique d'amélioration de l'habitat (ANRU, Action Logement) ;
- Un partenariat avec la Région pour les affaires maritimes, la pêche et l'aquaculture (fonds européens).

2. LANCEMENT DE PROJETS ET ACTIONS :

- L'octroi d'un soutien supplémentaire au CIAS (Centre Intercommunal d'Action Sociale) ;
- La validation du projet visant à transformer La Briqueterie à Langueux ;
- La revalorisation du régime indemnitaire des agents de l'Agglomération.

3. LA MISE EN ŒUVRE DE LA DÉMARCHE EFFICIENCE (AUDIT) :

- Un travail sur les prix des zones d'activités économiques, et sur les critères des aides attribuées aux entreprises ;
- Une révision de la taxe de séjour ;
- Le choix de nouveaux délégués pour prendre en charge les services de l'eau et de l'assainissement sur une partie du territoire ;
- Des décisions sur les compétences de l'Agglomération (restitution de l'entretien des sentiers aux communes notamment).



Séminaire des élus sur l'efficience des politiques publiques
Février 2022

ZOOM

L'ÉVALUATION, UN OUTIL AU SERVICE DE LA DÉCISION DES ÉLUS

Suite à l'audit mené en 2021, l'Agglomération s'est organisée pour évaluer les effets de ses politiques publiques. Formation des encadrants, partage d'outils et de méthodes, accompagnement par des experts, séminaire de l'exécutif... L'année 2022 a été marquée par une mobilisation collective, pour se doter d'outils d'évaluation des politiques publiques, et en faire de véritables leviers d'aide à la décision politique. Plus globalement, cette réflexion vient nourrir les débats des élus sur la manière de concevoir au mieux leurs politiques, pour répondre aux besoins des usagers, dans un cadre budgétaire contraint.

Mobiliser pour la transition
écologique et l'emploi

DÉVELOPPEMENT DURABLE



LE SERVICE TRANSITION ÉCOLOGIQUE ÉLABORE, MET EN ŒUVRE ET SUIV DES DÉMARCHES TRANSVERSALES EN MATIÈRE DE TRANSITION ÉCOLOGIQUE, NOTAMMENT LE PLAN CLIMAT AIR ÉNERGIE TERRITORIAL, LA DÉMARCHÉ « TERRITOIRE ENGAGÉ POUR LA TRANSITION ÉCOLOGIQUE », OU ENCORE LE PROJET ALIMENTAIRE TERRITORIAL. LE SERVICE ASSURE ÉGALEMENT UNE EXPERTISE ÉNERGÉTIQUE ET CONSEILLE LES SERVICES INTERNES ET LES ACTEURS DU TERRITOIRE (ENTREPRISES, ASSOCIATIONS...) POUR L'AMÉLIORATION DES CONSOMMATIONS ÉNERGÉTIQUES ET LE DÉVELOPPEMENT DES ÉNERGIES RENOUVELABLES. IL PILOTE NOTAMMENT UN CONTRAT DE DÉVELOPPEMENT DES ÉNERGIES RENOUVELABLES (SOLAIRE, BIOMASSE, GÉOTHERMIE...). IL PORTE ÉGALEMENT DES PROJETS INNOVANTS DE TRANSITION ÉCOLOGIQUE TEL QUE LE PROJET D'USINE DE DÉSHYDRATION DE FOURRAGE.

43

acteurs du territoire (agriculteurs, entreprises de l'alimentation animale, fournisseurs de bois ou encore collectivité) ont signé la **charte de coopération autour du projet d'usine de déshydratation des fourrages**. Ce projet vise à favoriser la culture de la luzerne sur le territoire pour lutter contre les algues vertes. L'année 2023 verra la création d'une société coopérative d'intérêt collectif qui portera le projet.

1 493

m³ de bois ont été récupérés en 2022 au cours des missions de l'Agglomération pour la **gestion durable du bocage et la valorisation du bois** au travers de sa filière-bois au cours d'une trentaine de chantiers.

7

projets de chaleur renouvelable, en travaux ou mis en service en 2022, ont été accompagnés par l'Agglomération. Ils produisent l'équivalent en chauffage et en eau chaude sanitaire de **109 logements**.

28

études (15 d'opportunité et 13 de faisabilité) pour l'installation d'**énergies renouvelables thermiques** (géothermie, bois énergie et solaire thermique) ont été réalisées via le **contrat chaleur renouvelable** qui permet d'accompagner les collectivités et les entreprises vers les énergies renouvelables.

7

temps de sensibilisation du grand public ont été organisés : 3 balades climat sur l'adaptation au changement climatique, 1 conférence sur la santé et le climat animée par Alice Desbiolles, médecin de santé publique épidémiologiste, 2 animations grand public autour du circuit de l'électricité (1 café débat et 1 jeu de piste), ainsi que la World Clean Up Day avec les communes du territoire en septembre.



Dans le cadre de la transition alimentaire impulsée par les lois Egalim et Climat et Résilience, l'Agglomération, accompagnée par le CNFPT, a organisé en octobre une formation de deux jours à destination des agents de cuisine des communes du territoire.

La 1^{ère} journée les a sensibilisés aux enjeux de la cuisine sans protéines animales. La 2^{ème} journée a été dédiée à la mise en application des pratiques. D'autres journées de ce type seront programmées.



Valorisation du bois dans le cadre de la gestion du bocage

ZOOM

PROJET ALIMENTAIRE TERRITORIAL (PAT)

La phase d'émergence du PAT a débuté avec la réalisation d'un diagnostic et l'élaboration de la phase de concertation qui se déroulera en juin 2023.

L'objectif est d'aboutir à une stratégie et à un plan d'action opérationnel en 2024.

Un PAT est un projet collectif visant à rapprocher les producteurs, transformateurs, distributeurs, collectivités territoriales, acteurs de la société civile et les consommateurs afin de développer une agriculture durable et une alimentation de qualité sur notre territoire. Ce cadre permet de traiter de la question de l'alimentation sous l'angle à la fois économique, social et environnemental.

Mobiliser pour la transition
écologique et l'emploi

PROTECTION DE L'ENVIRONNEMENT

LE PROGRAMME BASSINS-VERSANTS VISE À PROTÉGER ET RESTAURER LA QUALITÉ DE L'EAU ET DES MILIEUX AQUATIQUES SUR LES TERRITOIRES DE L'ANSE D'YFFINIAC, DU GOUËT ET DE L'IC. IL EST ÉLABORÉ EN LIEN AVEC LE SCHÉMA D'AMÉNAGEMENT DES EAUX (SAGE) DE LA BAIE DE SAINT-BRIEUC. DES ACTIONS SONT MENÉES TOUT AU LONG DE L'ANNÉE, TANT AUPRÈS DES COLLECTIVITÉS LOCALES, DU MONDE AGRICOLE QUE DES PARTICULIERS. LA RÉSERVE NATURELLE DE LA BAIE DE SAINT-BRIEUC EST UN ESPACE PROTÉGÉ. SA GESTION SE RAPPORTE « À L'ENSEMBLE DES DÉMARCHES INTELLECTUELLES ET TECHNIQUES QUI VISENT À ASSURER LA PROTECTION, LA CONSERVATION ET L'AMÉNAGEMENT D'UN ESPACE NATUREL ».

5 547

tonnes d'**algues vertes** ont été ramassées dans l'Agglomération, en 2022, sur le littoral, de Pordic à Hillion. Ce chiffre se situe dans la moyenne des 10 dernières années.

La saison 2022 se caractérise par sa durée (ramassages de mi-avril à fin décembre) et une ampleur limitée par la sécheresse de l'été.

Malgré les actions préventives de lutte contre les pollutions azotées, les conditions météorologiques restent déterminantes pour expliquer la reconduction des proliférations d'algues vertes d'une saison à l'autre.



85

pollutions (hors zone urbaine) **ont été traitées** en 2022. Hydrocarbures, lessives, peinture, lisier, etc., de trop nombreuses pollutions arrivent encore dans les rivières, très souvent par les réseaux pluviaux. L'Agglomération surveille, recueille les signalements et alerte les services de l'Etat à chaque fois.

232

oiseaux morts de la grippe aviaire au cours de l'été sur la Réserve naturelle. Il s'agissait principalement de goélands, de fous de bassan et mouettes. La Réserve Naturelle a assuré quotidiennement la collecte des oiseaux en période estivale.

12

stagiaires ont été accueillis par la Réserve Naturelle en 2022 depuis des stages de découverte de 3^{ème} au Master 2. Outre ses missions de protection et d'acquisition de connaissances, la Réserve se doit de jouer un rôle pédagogique important.



22

ambassadeurs ont été mobilisés sur la Réserve naturelle lors des vacances scolaires. Au cours de 53 demi-journées (soit 464 heures de bénévolat cumulées), ils ont pu **informer et sensibiliser 858 personnes** à l'importance de la préservation de la baie.



Plantations et aménagements 2022 : 9 028 ml de haie à plat, 1 472 ml de haies sur talus, 876 ml de talus nu, 336 ml de restauration de haies

Réserve ornithologique
ÎLOT DU VERDELET

Ensemble, protégeons les oiseaux nicheurs de l'îlot du Verdelet !
Du 1^{er} janvier au 31 août, merci de ne pas escalader l'îlot et de rester à distance de la colonie.
Ne pas faire le tour complet de l'îlot à pied sec : la partie arrière est trop escarpée pour permettre de progresser sans déranger les oiseaux.

Un livret a été édité à 1 000 exemplaires pour informer de la présence de près de 600 couples d'oiseaux en nidification sur l'îlot du Verdelet

ZOOM

LA FILIÈRE BOIS : GESTION DURABLE DU BOCAGE ET VALORISATION DU BOIS



Cette démarche est menée par les services Transition écologique et Milieux aquatiques - Bassins versants, avec la participation de la Direction Aménagement et Déplacements, d'agriculteurs et d'élagueurs locaux.

1 942 m³ de bois ont été mobilisés sur une trentaine de chantiers :

- 1 584 m³ pour la production de plaquettes bois énergie pour l'alimentation des chaudières communautaires. Une fois criblé, ce sont environ 900 m³ de bois qui rentrent directement dans les chaudières.
- 358 m³ ont été utilisés pour le paillage des plantations, pour le paillage d'espaces verts de communes de l'agglomération et une partie en auto-consommation par les agriculteurs pour de la litière animale.

Mobiliser pour la transition écologique et l'emploi

DÉCHETS et coopération internationale

L'AGGLOMÉRATION ASSURE LA COLLECTE DES DÉCHETS, LA GESTION DES DÉCHÈTERIES ET MET EN PLACE DES ACTIONS DE PRÉVENTION AFIN DE RÉDUIRE LA QUANTITÉ DE DÉCHETS PRODUITS ET D'ENCOURAGER LE TRI.



Ouverture du Comptoir du Réemploi et du Recyclage, espace urbain permettant aux personnes non motorisées de déposer des déchets qui ne sont pas pris en charge par les collectes traditionnelles.



Les ambassadeurs de tri interviennent régulièrement auprès des scolaires pour des temps de sensibilisation.

ZOOM

TERRITOIRE ÉCONOME EN RESSOURCES : L'AGGLOMÉRATION S'ENGAGE DANS UNE POLITIQUE D'ÉCONOMIE CIRCULAIRE ET DE GESTION RAISONNÉE DES RESSOURCES

- Le lancement officiel de la démarche a eu lieu en juillet 2022.
- 3 boucles prioritaires ont été identifiées :
 - > Boucle 1 : Le cycle de vie des matériaux de construction pour mieux concevoir et déconstruire les bâtiments en réemployant les matériaux.
 - > Boucle 2 : Accompagner le développement des activités locales de réemploi et de surcyclage.
 - > Boucle 3 : Utiliser la biomasse maritime (algues et déchets coquilliers, Moules et Saint-Jacques) pour fabriquer de nouveaux matériaux.
- Un plan d'actions engagé notamment par la structuration d'une ingénierie au sein des directions Développement Économique et Aménagement, sur les boucles 1 et 2.
- Des conventions de partenariats ont été signées avec des partenaires sur la durée du plan d'actions (2022-2025).
- Un pôle de référents «Économie Circulaire» identifiés au sein des directions a été mis en place pour faire vivre le sujet et développer la transversalité.

14 344

appels téléphoniques ont été reçus en 2022 dont 7 746 concernant la mise en place de la fiscalité incitative dans le cadre de l'enquête en porte à porte.

6 434

interventions ont été réalisées sur les **bacs** : 31 % pour la mise en place de bacs chez de nouveaux habitants, 33 % d'échanges de bacs et 27 % pour obtenir un bac plus petit ou plus grand.

695

kg de **déchets** (y compris les déchets déposés en déchèterie) ont été produits en moyenne par habitant en 2022, soit : **195kg d'ordures ménagères résiduelles** (poubelle marron), **67kg d'emballages recyclables** et **52kg de verre**. Il y a eu en moyenne **381kg de déchets déposés en déchèterie** dont 97kg de gravats, 136kg de déchets verts et 148kg d'autres déchets.

On peut constater une baisse significative par rapport à 2021 : -33 kg en moyenne par habitant (collecte + déchèteries).

Le nouveau schéma de collecte a permis d'uniformiser la collecte des ordures ménagères résiduelles une fois tous les 15 jours sur tout le territoire.

26

ateliers de **promotion du compostage** ont été organisés pour accompagner les changements de comportement des usagers.

39

animations **Tri/prévention** ont été mises en place dont 11 en établissements scolaires et 14 en établissements professionnels.

31

nouveaux sites de **compostage collectif** ont été installés, dont 12 en habitat collectif, 8 en structure pédagogique, 10 autonomes en établissements et 1 en jardin partagé.

20

festivités et manifestations grand public ont été **accompagnées** par le service, dont le Salon de l'Agriculture et la Foire Expo.

2

agents assermentés ont été recrutés pour la **Brigade Environnement**. Ils ont pour mission de veiller au respect du règlement de collecte sur le territoire.

Mobiliser pour la transition
écologique et l'emploi

EAU ASSAINISSEMENT

AU QUOTIDIEN, L'AGGLOMÉRATION VEILLE À LA QUALITÉ DE L'EAU POTABLE DISTRIBUÉE ET À LA PRÉSERVATION DE L'ENVIRONNEMENT EN MAÎTRISANT L'EAU REJETÉE AU MILIEU NATUREL.

POURSUIVANT LA FEUILLE DE ROUTE ÉTABLIE COURANT 2022, LA DIRECTION DE L'EAU ET DE L'ASSAINISSEMENT ŒUVRE POUR UNE EXPLOITATION PERFORMANTE DES INFRASTRUCTURES, LA RÉOLUTION DES ENJEUX MAJEURS (EX. BLOCAGES D'URBANISME) AINSI QU'UNE QUALITÉ DE SERVICE À L'ABONNÉ OPTIMALE ET HOMOGENE SUR LE TERRITOIRE. CE TRAVAIL EST PORTÉ PAR L'AUTORITÉ ORGANISATRICE EN COOPÉRATION AVEC LES OPÉRATEURS : PUBLIC COMME LA RÉGIE VIA LA CONVENTION D'OBJECTIFS OU PRIVÉS COMME LES DÉLÉGATAIRES VIA LES NOUVEAUX CONTRATS DE DÉLÉGATION DE SERVICE PUBLIC.

2 326 km

de linéaire de réseaux d'adduction d'eau potable sur l'ensemble du territoire de Saint-Brieuc Armor Agglomération qui achemine l'eau potable jusqu'au robinet.

1 174 km

de linéaire de réseaux de collecte des eaux usées sur l'ensemble du territoire de Saint-Brieuc Armor Agglomération, qui les transfère jusqu'aux stations d'épuration pour être traitées.

28,7 M€

d'investissements engagés sur l'exercice budgétaire 2022 pour les travaux sur les ouvrages et infrastructures d'eau et assainissement.



26 km

de linéaires de réseaux renouvelés en 2022 : 16 km sur les réseaux d'eau potable et 10 km sur les réseaux d'eaux usées.



29,5 M€

d'investissements consacrés à la construction de la nouvelle usine d'eau potable de la Croix Cholin. C'est le budget le plus important de la mandature.

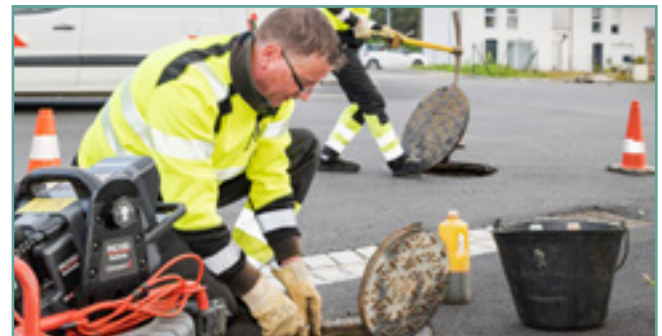


6,59 M€

de travaux dédiés à la mise en service d'un ouvrage d'interception des eaux de pluies et d'un bassin tampon de 4000 m³ en aval du réseau unitaire de Saint-Brieuc pour limiter les déversements d'eaux usées non traitées au milieu naturel par temps de pluie



La nouvelle station d'épuration de Saint-Quay Portrieux achevée en 2022



Les équipes de la Régie œuvrent au quotidien en contrôlant la conformité des branchements eaux usées et eaux pluviales aux réseaux de collecte



Bassin tampon construit rue du Légué à Saint-Brieuc pour éviter les rejets du système d'assainissement en temps de pluies

ZOOM

Exploitation du service : les nouveaux contrats de Délégation de Service Public ont été attribués en septembre 2022 à la société Baie d'Armor Eaux (filiale locale de Veolia) sur le secteur Nord et la société SAUR sur les secteurs Est et Sud. Ces contrats concernent les services d'eau potable et d'assainissement collectif de 22 communes. Ils sont entrés en vigueur au 1^{er} janvier 2023 pour une durée de 5 ans.

Les rejets non-domestiques : dans le règlement d'assainissement collectif, les modalités de raccordement des eaux usées non domestiques, des activités économiques et industrielles sont bien identifiées. Leur application permet de protéger les équipements, le personnel d'exploitation et de préserver la qualité du milieu récepteur. Il convient même parfois d'établir une convention de rejets avec les industriels et de la faire vivre. C'est un travail qui se poursuit au quotidien sur le territoire.

Que disent les abonnés ? Fin 2022, une enquête de satisfaction a été menée sur le territoire de l'Agglo par un bureau indépendant pour écouter les abonnés du service. L'objectif est de mieux connaître leur regard, leurs habitudes et leurs attentes quant à la qualité du service rendu. Les enseignements de cette écoute permettent de définir les axes de travail sur le chemin de la modernisation de notre relation à l'usager.

La Gestion Intégrée des Eaux Pluviales (GIEP) est au carrefour des politiques et compétences liées à l'aménagement du territoire. Travailler collectivement est bien le principal enjeu pour mener à bien cette nouvelle ambition. Pour y contribuer, un guide pratique a été élaboré devenant un outil précieux à la conception de nos projets en GIEP.

Mobiliser pour la transition
écologique et l'emploi

MOBILITÉS

L'AGGLOMÉRATION DÉVELOPPE DES ACTIONS AFIN DE FAVORISER LES MODES DE DÉPLACEMENTS DOUX ET/OU ALTERNATIFS À LA VOITURE INDIVIDUELLE. ELLE SUIT NOTAMMENT SON PLAN DE DÉPLACEMENT URBAIN (PD4), SORTE DE FEUILLE DE ROUTE À DIX ANS, ET SON SCHÉMA DIRECTEUR CYCLABLE, RÉVISÉ EN 2020.

6,08

millions de voyages ont été effectués sur le **réseau des TUB** soit **une augmentation de 19 %** par rapport à 2021, un résultat quasi équivalent au nombre de voyages effectués en 2019 (6,1 M).

535

ménages ont bénéficié, en 2022, de l'aide à l'**acquisition d'un vélo à assistance électrique**.



269

vélos sont mis en location à la Maison du Vélo **dont 255 vélos à assistance électrique**. Le nouveau service de livraison à domicile pour les habitants de l'agglomération, testé à l'été 2021 puis prolongé sur la période de décembre, a été pérennisé en 2022.



15 001

ouvertures des Vélo'Park ont été recensées en 2022 (11 870 pour celui de la gare et 3 067 pour celui de Poulain Corbion). Cette augmentation de 68,7% par rapport à 2021 montre la nécessité de ce service de parkings sécurisés pour les 2 roues 24h/24 et 7j/7.

2 147

vélos ont été loués avec **Rou'Libre** en 2022 par **1 621 clients**, soit une augmentation de, respectivement, 17,45% sur le nombre de vélos et 7,78% sur le nombre de clients. Ce service de l'Agglomération à la location différents types de vélos (standards, électriques, enfants et tandems), du matériel (casques, gilets et sièges enfants) ainsi qu'un service d'entretien et de réparation des vélos à la location.

25

classes ont été concernées par le **dispositif «Savoir rouler à vélo»** sur l'année scolaire 2022-2023. Cette intervention est réalisée, dans le cadre d'un contrat avec l'Agglomération, par l'Union Sportive des Ecoles Primaires qui prépare les enfants à leur entrée en 6^{ème}.

15 958

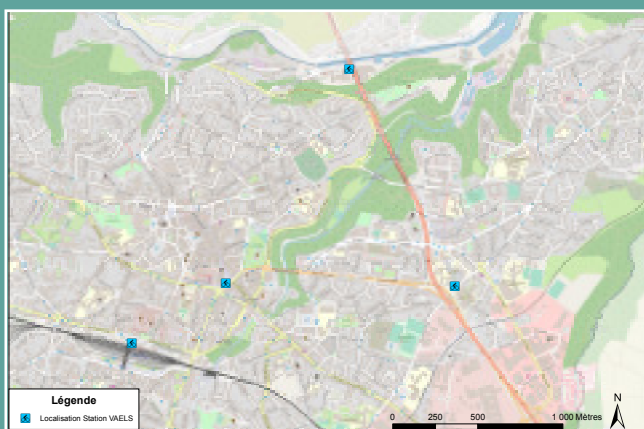
abonnés sont recensés sur le **réseau des TUB**. Les moins de 26 ans représentent 70 % des abonnés.

8 787,18

kms ont été parcourus à vélo, à pied, en trottinette, en bus, en train ou en covoiturage, par les agents de l'Agglomération qui ont participé au **Challenge « A vélo au boulot »** du 16 au 22 mai. Cette mobilisation fait partie des actions de sensibilisation pour favoriser les modes de déplacement doux ou alternatifs à la voiture individuelle.



Saint-Brieuc Armor Agglomération gère le programme d'aménagements Transports Est Ouest (dit TEO), dans le centre de Saint-Brieuc, pour le déploiement du bus à haut niveau de service. L'organisation des transports (collectifs et scolaires) est confiée à Baie d'Armor Transports.



4 stations vélo électrifiées et rechargeantes sont disponibles sur Saint-Brieuc.

ZOOM

LE DISPOSITIF VÉLO'BAIE

Ce dispositif, mis en œuvre par Saint-Brieuc Armor Agglomération depuis mai 2022, permet de mettre à disposition 40 vélos électriques en libre service sur 4 stations : Port du Légué, Place Duguesclin, Gare de Saint-Brieuc et Campus Mazier. Cette dernière a été inaugurée en septembre 2022 au Campus universitaire.

La location des vélos ainsi que l'abonnement au service se fait via une application mobile pouvant également servir de GPS lors des trajets et qui permet d'être tenu informé en temps réel des vélos disponibles sur les différentes stations. Il est également possible de lier la carte KorriGo à l'application pour faciliter la location des vélos.



Mobiliser pour la transition
écologique et l'emploi

DÉVELOPPEMENT ÉCONOMIQUE

18

structures d'horizons variés ont participé aux 2 premières rencontres dédiées au réemploi des Textiles. Ces acteurs ont identifié les actions à mettre en œuvre pour développer ensemble le réemploi et la réparation des textiles et promouvoir d'autres manières de consommation.



295

entreprises ont été accompagnées en 2022 (hors besoins d'implantations) **et 96 entreprises aidées.**

Dans le cadre du contexte budgétaire contraint, et suite aux préconisations de l'audit KPMG, un important travail de rationalisation du dispositif a été engagé. Le principal objectif de cette démarche était de garantir le caractère incitatif des aides aux entreprises à savoir la garantie d'un « effet-levier » sur l'investissement des entreprises. Un système de bonification des projets à caractère vertueux (développement durable) a été également expérimenté.



17 500€

ont été dédiés à l'organisation d'actions ou d'animations agricoles. 5 coaching ont, dans ce cadre, été réalisés afin de permettre aux chefs d'exploitation de bénéficier d'accompagnements spécifiques pour réussir leur installation/transmission, le maintien et le développement de leur activité.

7

règles d'or ont été mises en place pour la gestion durable du foncier économique :

- 1) Renforcer l'implication des acteurs économiques et des usagers dans les pôles économiques et favoriser les synergies.
- 2) Privilégier l'implantation des activités économiques dans l'enveloppe urbaine.
- 3) Accompagner les projets de développement des entreprises sur leur emprise actuelle.
- 4) Flécher les activités économiques vers le pôle le plus adapté.
- 5) Imposer de nouveaux critères d'implantation des entreprises pour garantir un usage efficient du foncier économique.
- 6) Favoriser le développement de produits immobiliers plus compacts évolutifs et partagés.
- 7) Conditionner les extensions de Zones d'Activités Economiques.



3000

visites ont été reçues au Totem depuis son ouverture le 17 mai 2022 dans le cadre d'animations, de coworking, d'accompagnement à l'entrepreneuriat innovant ou d'incubation. Deux éditions des incubateurs de projets Yes Too Can et Tag22 ont également été hébergées au Totem.

SUITE À L'AUDIT KPMG, LA DIRECTION DU DÉVELOPPEMENT ÉCONOMIQUE S'EST ENGAGÉE DANS LA MISE EN ŒUVRE D'UNE POLITIQUE EFFICIENTE : REVOYURE DES PRIX SUR LES ZONES D'ACTIVITÉS ÉCONOMIQUES, NOUVELLES CONDITIONS POUR LES AIDES FINANCIÈRES, FINALISATION D'UN SCHÉMA DE SOBRIÉTÉ FONCIÈRE TOUT EN ENGAGEANT LE TERRITOIRE DANS UN SOUTIEN DES ACTEURS ÉCONOMIQUES À L'INNOVATION VIA « LE TOTEM EXPÉRIMENTAL ».



Saint-Brieuc Armor Agglomération a souhaité s'engager dans une politique économique efficiente en optimisant son budget ZAE (Zones d'Activités Économiques) par une revoiture à la hausse des prix de commercialisation du foncier économique tout en restant sur des prix de marché attractifs.



Depuis son ouverture, le Totem a accueilli de nombreux événements : ateliers, pitches, accompagnement des incubés.

ZOOM

LANCEMENT DE DEUX DOCUMENTS STRATÉGIQUES

L'Agglomération a engagé une nouvelle politique de gestion de l'offre économique avec pour principales ambitions de créer de la valeur sur le territoire, rapprocher les entreprises des villes et secteurs déjà urbanisés et contribuer à un développement équilibré de chaque partie du territoire dans une logique de sobriété foncière.

Il s'agit de suivre les orientations de la Loi Climat et Résilience, du Projet d'Aménagement et de Développement Durable (PADD) et du PLUi (Plan local d'urbanisme intercommunal) de l'Agglomération qui visent à réduire de moitié l'artificialisation des sols sur 10 ans. Ce schéma de gestion durable du foncier économique est proposé au vote au Conseil d'Agglomération en février 2023.

En 2022, l'Agglomération a également lancé l'élaboration d'une stratégie d'aménagement commercial pour répondre aux questions majeures du commerce de demain, anticiper l'entrée en vigueur des documents d'urbanisme et installer une gouvernance partagée du commerce.

Mobiliser pour la transition
écologique et l'emploi

EMPLOI

SAINT-BRIEUC ARMOR AGGLOMÉRATION POURSUIT SON ENGAGEMENT AUX CÔTÉS DES INSTITUTIONS LOCALES ET NATIONALES POUR LUTTER CONTRE LE CHÔMAGE ET LA PRÉCARITÉ SUR SON TERRITOIRE.

LA PLATEFORME INSERTION SOCIALE ET PROFESSIONNELLE, GÉRÉE PAR LE SERVICE INSERTION DE LA DIRECTION ÉCONOMIQUE, CONTRIBUE À RÉPONDRE À L'ÉVOLUTION DES BESOINS D'ACCOMPAGNEMENT SOCIAUX ET PROFESSIONNELS DES PUBLICS, POUR FAVORISER LEUR ACCÈS ET/OU LEUR RETOUR À L'EMPLOI.

Parmi les évènements organisés en 2022...



«Tire la couverture à toit» les 1^{er} et 3 février 2022 :
2 journées de rencontres, témoignages et sensibilisation sur le métier de Couvreur.euse. 18 candidats formés, dont 10 en alternance.
Partenaires :Opcw/Constructys/FFB/CAPEB/ Pôle Emploi /Région Bretagne.



Action « d'Aller Vers »
à la Croix Lambert

1 514

personnes ont été accueillies au Point d'Accueil Emploi, outil Intercommunal de proximité au service des usagers. **301 personnes ont été reçues en entretien individuel.**

6 permanences externalisées sont assurées sur Quintin, Ploeuw-L'Hermitage, Binic-Etables-sur-Mer, Ploufragan et Saint-Brieuc.

74

partenaires, entreprises et acteurs de l'emploi ont été **associés à l'organisation des 16 évènements initiés au titre de la plateforme d'insertion sociale et professionnelle.** Ces derniers ont attiré 337 chercheurs d'emploi.

22 424

heures d'insertion ont été réalisées dans le cadre de la **clause d'insertion sociale** dans les marchés publics, au bénéfice de 119 demandeurs d'emploi. **85 opérations** ont été accompagnées auprès de 21 maîtres d'ouvrage. Cela a contribué à 63% de mises à l'emploi à 6 mois, 42% à 12 mois après sortie du dispositif.



430 730 €

de subventions/cotisations ont été versées en soutien aux actions d'insertion sociale et professionnelle, co-construites avec le service Insertion de l'Agglomération, en faveur de l'emploi sur le territoire et notamment dans les **quartiers prioritaires** de la Politique de la Ville.



ZOOM

RETOUR SUR 2 EXPÉRIMENTATIONS : TERRITOIRE ZÉRO CHÔMEUR DE LONGUE DURÉE / LA CITÉ DE L'EMPLOI

• **Territoire Zéro Chômeur de Longue Durée (TZCLD)** : Par délibération n°143-2022, Saint-Brieuc Armor Agglomération a été désignée « la collectivité Cheffe de file » pour porter la demande d'habilitation auprès de l'État afin d'engager la mise en œuvre de l'expérimentation courant 2023. La Cheffe de projet a été recrutée par l'Agglomération en mai 2022, équipe renforcée avec le recrutement d'une chargée de mission mobilisation et accompagnement des personnes privées d'emploi en sept 2022.

• **La Cité de l'Emploi** : Elle a permis d'expérimenter des projets innovants répondant aux besoins des habitants des Quartiers prioritaires de la Politique de la Ville et des partenaires.

Quelques actions phares en 2022 : la création d'une crèche éphémère au CLPS (centre de formation pour adultes), les rendez-vous « d'Aller Vers » sur le quartier de la Croix Lambert, l'accompagnement à l'entrepreneuriat au Féminin avec Les Premières Bretagne. Ce dispositif a permis l'orientation de 81 personnes auprès des partenaires pour un accompagnement dans l'emploi.

Afin de poursuivre de manière la plus efficace possible la politique d'insertion sociale et professionnelle, le service a engagé une auto-évaluation de ses missions en interrogeant notamment tous les acteurs avec lesquels il travaille au quotidien. Les résultats seront rendus en 2023.

Mobiliser pour la transition
écologique et l'emploi

URBANISME ET FONCIER

UNE RÉORGANISATION DES SERVICES EN JUIN 2022 A PERMIS LA CRÉATION D'UNE DIRECTION DE L'URBANISME ET DU FONCIER REGROUPANT LES CHAMPS DE LA PLANIFICATION URBAINE (ÉLABORATION DU PLAN LOCAL D'URBANISME INTERCOMMUNAL, RÈGLEMENT LOCAL DE PUBLICITÉ INTERCOMMUNAL...), DES AUTORISATIONS D'URBANISME (LE SERVICE COMMUN D'INSTRUCTION INTERVIENT SUR 25 COMMUNES DU TERRITOIRE VIA UNE CONVENTION D'ADHÉSION ENTRE L'AGGLOMÉRATION ET LES COMMUNES) ET LA POLITIQUE FONCIÈRE (NÉGOCIATION, PROCÉDURES, ACTES DE VENTE, SERVITUDES...).

1 907

autorisations d'urbanisme ont été instruites en 2022, soit une baisse d'environ 30% par rapport à 2021 (2 466 dossiers bruts), constatée sur l'ensemble des centres instructeurs voisins et inscrite dans une conjoncture nationale. Une démarche de dématérialisation des autorisations d'urbanisme est en cours, partagée par les 4 centres instructeurs du territoire avec un poste dédié à la dématérialisation.

10

modifications de PLU communaux ont été approuvées (Hillion, Etables-sur-mer, Plaine-Haute, Plaintel, Ploufragan, Saint-Brieuc, Saint Quay-Portrieux (x2), Trémuson et Yffiniac.

La révision du PLU de Saint-Carreuc et la procédure de mise en compatibilité du PLU de Trégueux ont également été approuvées.

8

conférences des maires (dont 4 sectorielles) ont permis un accord sur le format du futur PLUi (règlement graphique) et la déclinaison de la programmation foncière par fonctions et par secteurs géographiques du territoire.

26

ventes de terrains en Zones d'Activités Economiques représentant plus de 6 hectares.

150

déclarations d'intention d'aliéner (DIA) traitées. Elles sont obligatoires pour tout propriétaire souhaitant vendre un bien immobilier situé sur une zone de préemption.

4

visites inspirantes ont été organisées dans le cadre de l'Opération de Revitalisation du Territoire (Saint-Brieuc, Ploeuc-l'Hermitage, Quintin et Lannion/Tréguier). Ces temps d'échanges d'expériences à destination des élus et des partenaires permettent de découvrir des opérations de redynamisation des centres-bourgs et centres villes menées par les collectivités locales en matière d'habitat, commerces, aménagement des espaces publics et cadre de vie.



Réflexion foncière sur les propriétés de l'Agglomération

Dans un contexte de zéro artificialisation nette qui implique de repenser le développement vers encore plus de renouvellement urbain, l'Agglomération lance une réflexion sur sa stratégie foncière tant sur son patrimoine bâti (environ 140 bâtiments) que sur non bâti (des dizaines d'hectares).

L'objectif du schéma, à terme, sera de mieux connaître les propriétés non bâties de l'Agglomération (localisation, caractéristiques physiques, usages actuels, contraintes) et d'apporter des réponses aux questions sur les obligations et priorités de l'Agglo, la gestion de ce patrimoine, les améliorations, etc.



Poursuite d'élaboration du SCoT et du Règlement Local de Publicité

Les élus et techniciens de l'Agglomération ont participé aux comités de pilotage de l'élaboration du SCoT qui ont permis d'élaborer le Document d'Orientations et d'Objectifs (partie réglementaire) et de décliner la programmation foncière traduisant les objectifs de sobriété foncière de la loi Climat et Résilience.

En parallèle, l'élaboration du Règlement Local de Publicité intercommunal a continué avec la tenue de 4 comités de pilotage, 2 réunions de concertation et une réunion publique.

ZOOM

STRATÉGIE URBAINE DE SAINT-BRIEUC

En décembre 2020, Saint-Brieuc Armor Agglomération et la Ville de Saint-Brieuc ont souhaité confier à l'ADEUPa la réalisation d'une stratégie urbaine pour le centre-ville de Saint-Brieuc (au sens élargi du périmètre de l'ORT - Opération de revitalisation du territoire), permettant l'articulation des différents projets dans l'espace et dans le temps.

Une telle démarche intéressait naturellement l'Agglomération dans l'objectif de planifier sur le temps long l'exercice de ses compétences dans les domaines de l'habitat, du développement économique, des mobilités, etc. sur la principale centralité du territoire.

Outre sa déclinaison en axes thématiques, cette stratégie a vocation à nourrir le futur PLUi, en particulier les Orientations d'Aménagement et de Programmation (OAP) sectorielles sur le territoire du centre-ville.

Mobiliser pour la transition
écologique et l'emploi

TOURISME

43 606

visiteurs annuels ont été accueillis à l'Office de Tourisme de Saint-Brieuc : 12 661 demandes qualifiées soit 19 352 personnes. Le Bureau d'Information Touristique de Quintin a traité 3 290 demandes qualifiées soit 6 090 personnes.

73

visites guidées ont été programmées (60 en 2021) avec 502 participants et 10 visites de groupe en partenariat avec le service affaires et groupe.

66

actions de promotion ont été menées :

- 4 articles publiés : Voyage Family, Bretagne Magazine, Grand Reportage, Trek Mag
- 3 jeux concours sur les réseaux sociaux
- 2 accueils presse : M Le Mag, Los viajes de Mary
- 3 salons : Fête de la Coquille Saint-Jacques (Villars de Lans), Salon du Randonneur (Lyon) et Roc d'Azur (Saint-Brieuc Armor Agglomération)
- 28 publications sponsorisées par mois de posts sur Facebook et Instagram (janvier-juillet)
- 5 campagnes de sponsorship avec films promotionnels (mars - octobre)
- 21 Interviews Radio France Bleu

38

newsletters grand public, qui représentent 187 000 mails envoyés et un taux d'ouvert moyen de 32% et signifie une montée en puissance sur la gestion de la relation client.

737 000

pages vues sur baiedesaintbrieuc.com

16

personnes formées pour faciliter la connaissance du territoire et mieux informer les clientèles touristiques : une formation in situ et le reste à l'OT : 3 hôtels - les structures de l'agglo (piscines, Briqueterie, Maison de la Baie) - Mytilus et le point info de la mairie de Pordic

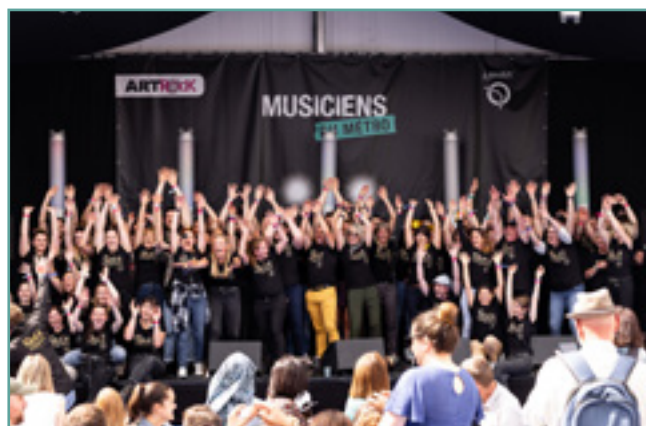
L'OFFICE DE TOURISME DE LA BAIE DE SAINT-BRIEUC MET EN OEUVRE LA POLITIQUE TOURISTIQUE DE L'AGGLOMÉRATION. IL PROMEUT, VALORISE, ACCOMPAGNE ET FÉDÈRE 223 PARTENAIRES DU TOURISME (HÉBERGEURS, RESTAURANTS, LOISIRS, NAUTISME, SITES PATRIMONIAUX ...)



Semaine du Tourisme Économique et des Savoir-Faire

La 2^{ème} édition s'est tenue du 24 octobre au 6 novembre 2022.

L'Office de Tourisme de la Baie a mobilisé 12 entreprises partenaires et ce sont plus de 300 personnes qui ont bénéficié des visites des entreprises de la Baie : la manufacture des Forges, la biscuiterie Briec, la broserie d'art Léonard, le poiré Kermorgan, Graine de Breton, torréfacteur d'alternatives locales, le beurre du Vieux Bourg, l'Atelier du vitrail Botrel, la Poterie du Légué, Exokit, Reactive sails, Sennelier et l'aire de réparation navale de la CCI.



Rock'n Toques

En 2022, 14 500 plats, desserts et p'tits creux, 950 brunchs et 3 800 boissons sont sortis des cuisines de Rock'n Toques (sold out 4 services sur 5).

Rock'n Toques, c'est un réseau qui rapproche, rassemble et fédère un très grand nombre d'acteurs locaux : 19 professionnels du tourisme, 22 chefs, pâtisseries et cavistes, 20 partenaires en matières premières, en matériel ou finances, 19 bénévoles et de nombreux professionnels de l'événementiel et intermittents du spectacle.

Lauréat du volet «Le printemps de la gastronomie inclusive et bienveillante», dans le cadre de la labellisation « Année de la Gastronomie » avec 3 axes de développement : Durable, Inclusif, Responsable

ZOOM

CRÉATION DU SERVICE PROMOTION AFFAIRES ET GROUPES EN MAI 2022

Les priorités de l'année ont été la structuration du service, l'inventaire des offres, la prise de contact avec les prestataires, la création d'offres packagées, la mise en place d'Ingénie (logiciel métier réservation et facturation).

Quelques chiffres-clés (juin à décembre) : 14 dossiers groupes (10 affaires et 4 loisirs) qui ont généré près de 28 000€ de chiffre d'affaires.

En mars 2023, après concertation avec les prestataires et co-construction, la stratégie du service affaires & groupes a été officiellement présentée.

DIAGNOSTIC TOURISTIQUE

En vue de la définition d'une nouvelle stratégie touristique en 2023, un diagnostic sur l'offre, les forces et faiblesses du tourisme local a été engagé fin 2022.

Mailler le territoire par
les services aux publics

ENSEIGNEMENT SUPÉRIEUR

L'AGGLOMÉRATION S'IMPLIQUE DANS LA CRÉATION ET LA PÉRENNISATION DE FORMATIONS SUPÉRIEURES SUR LE TERRITOIRE. ELLE FINANCE ET PARTICIPE AUX ACTIVITÉS DU PÔLE UNIVERSITAIRE BRIOCHIN AU SEIN DU SYNDICAT DE GESTION DU PÔLE UNIVERSITAIRE. PAR AILLEURS, ELLE SOUTIENT LA RECHERCHE ET L'INNOVATION EN ACCOMPAGNANT, PAR EXEMPLE, LES PROJETS ASSOCIANT RECHERCHE ET ENTREPRISES.

Plus de 100

étudiants ont participé à des **actions de sensibilisation à l'entrepreneuriat** en 2022. Ces actions ont pris la forme d'évènements ponctuels ou d'accompagnement de long terme organisés par Entreprendre pour apprendre et Pépité Bretagne. Plus 1 600 jeunes de toute la Bretagne ont également été accueillis à Saint-Brieuc dans le cadre du Salon Régional des Mini-Entreprises.



Le Salon Régional des Mini-entreprises en mai 2022 à Saint-Brieuc Expo Congrès a accueilli plus de 1 600 jeunes de toute la Bretagne.

3 500

welcome pack ont été distribués à tous les étudiants en première année du territoire. Ils contiennent des informations sur la programmation culturelle de la rentrée, une offre découverte d'une semaine gratuite dans les TUB et le guide étudiant édité par l'Agglomération. Ce dernier rassemble toutes les informations pratiques pour leurs premiers pas dans leur nouvelle vie. Il est aussi distribué lors de portes ouvertes des établissements en mars et sur les salons étudiants.

716 000 €

ont été investis par l'Agglomération pour la seconde tranche de **travaux de transformation de l'ancien collège de Beaufeuillage** pour accueillir des établissements et des formations d'enseignement supérieur. L'ouverture de l'INSPE sur le site est programmée pour la rentrée 2023.

1 991 000 €

ont été investis par l'Agglomération pour le **développement d'infrastructures de recherche et d'enseignement supérieur**, pour la période 2021-2027 (Signature du volet « Enseignement Supérieur, Recherche, Innovation » du Contrat de Plan Etat-Région).

57%

d'effectifs étudiants en Parcours Accès Spécifique Santé ont été recensés à Saint-Brieuc. Le 5^{ème} site d'enseignement à distance de la Faculté de médecine de l'Université de Rennes à Saint-Brieuc se développe grâce à l'encadrement personnalisé des étudiants et à sa taille humaine offrant des conditions d'études de qualité.

ZOOM

UNE OFFRE DE MOBILITÉ RENFORCÉE POUR LES ÉTUDIANTS



La rentrée 2023 était synonyme de mobilité facilitée pour les étudiants ! En complément de la desserte du campus toutes les 10 minutes par la ligne A et de l'offre de découverte d'une semaine gratuite distribuée dans les welcome pack, un tarif réservé aux étudiants à 120€ par an (60€ pour les boursiers) a été mis en place dans les Transports Urbains Briochins.

Avec cet abonnement, les étudiants ont aussi accès au service de vélo libre service Vélo Baie dont une station est installée sur le campus et à un tarif réduit sur la location Roulibre. Une agence mobile des TUB était présente à la journée campus pour faire la promotion de ces offres et permettre aux étudiants de prendre leurs abonnements sur place.

Mailler le territoire par
les services aux publics

JEUNESSE

LES ACTIONS EN FAVEUR DE LA JEUNESSE SONT MULTIPLES. LE RÔLE DE L'AGGLOMÉRATION EST DE CRÉER DU LIEN ET DE MOBILISER LES DIFFÉRENTS ACTEURS POUR RÉPONDRE AU MIEUX AUX PRÉOCCUPATIONS DES JEUNES.



Exemple de projet financé par la Bourse Zéphyr : un chantier solidaire au Sénégal

47

bourses ZEPHYR ont été attribuées à des jeunes du territoire pour réaliser 13 projets (collectifs et individuels) d'intérêt général : challenges sportifs caritatifs, rallye féminin solidaire, journée du sport en situation de handicap, chantier solidaire, roman policier jeunesse, réalisation de courts-métrages, fouilles de minéraux, podcast sur le camp archéologique de Pérans, etc.

10 000€

ont été versés en contribution au **Pass'Engagement du Conseil Départemental des Côtes d'Armor**, pour favoriser l'insertion des jeunes de 16 à 25 ans avec une bourse qui finance un projet de mobilité, formation ou logement en contrepartie d'un engagement bénévole au sein d'une association ou d'un centre social du territoire.

6

instances de coopération jeunesse ont été organisées par l'Agglomération, dont : les Rencontres de la Jeunesse « Envie d'Europe » pour favoriser le dialogue entre jeunes, élus et professionnels, 2 Cafés Jeunesse et 3 Séminaires stratégiques avec les élus jeunesse des 32 communes.

Un des séminaires a été organisé sur la santé des jeunes, un temps fort qui a alimenté les orientations du nouveau Projet Territorial de Santé.

367

jeunes de 8 à 17 ans se sont engagés dans les 20 Conseils Municipaux de Jeunes et d'Enfants du territoire de Saint-Brieuc Armor Agglomération.

Depuis la mise en œuvre du CME (Conseil Municipal d'Enfants) historique de Languieux en 1988, de nombreuses communes proposent cette instance de démocratie participative pour donner la parole aux jeunes.

Sept communes ont rejoint cette dynamique en 2022 : Lanfains, Yffiniac, Plaine-Haute, Ploufragan, Plourhan, St-Quay-Portrieux, Trémuson.



Un des temps forts de coopération jeunesse proposé en 2022 : Les Rencontres de la Jeunesse en mai

ZOOM

LE PIA JEUNESSE (PROGRAMME D'INVESTISSEMENT D'AVENIR)

Après 7 ans de coordination par l'Agglomération, de 2016 à 2022, la subvention du PIA Jeunesse prend fin. Cette subvention de 3M€ a permis un essor considérable pour réaliser 38 actions innovantes en faveur des 11-30 ans du territoire. Un consortium de 24 partenaires (Agglomération, communes, associations, acteurs privés) a pu déployer des actions telles que : Noctub, Vélo'Baie, la nouvelle structure jeunesse La Cabane, le pôle de vie de quartier La Puce à l'oreille, le Totem de l'innovation mais aussi des voies vertes pour rejoindre les collègues d'Hillion et de Ploufragan, des espaces sportifs, des Coopératives Jeunesse de Services, des chantiers éducatifs habitats, des ateliers numériques, un renforcement de la prévention spécialisée, etc.

A l'issue du PIA Jeunesse, l'Agglomération va poursuivre son engagement en faveur des jeunes.

Mailler le territoire par
les services aux publics

ENFANCE

L'ENFANCE À L'AGGLOMÉRATION REGROUPE 3 SERVICES RATTACHÉS À LA DIRECTION FAMILLES ET PROXIMITÉ :

- LE RELAIS PETITE ENFANCE ACCUEILLANT LES FAMILLES ET PROFESSIONNELS SUR 7 ANTENNES AU PLUS PRÈS DES PUBLICS,
- L'ACCUEIL INTERCOMMUNAL POUR LES ENFANTS DE 2 MOIS ET DEMI À 4 ANS RÉVOLUS AVEC LES MULTI-ACCUEILS « POTES ET POTIRON » (BINIC-ÉTABLES-SUR-MER) ET « LA FARANDOLE » (QUINTIN),
- LE SERVICE COMMUN DES ACCUEILS DE LOISIRS SANS HÉBERGEMENT (ALSH) GÉRÉ PAR LA MJC DE QUINTIN.



Stop VEO (violences éducatives ordinaires)
Un partenariat qui perdure entre le Relais Petite Enfance et l'association Plérinaise et qui permet aux professionnels et parents de réfléchir et agir sur ses pratiques au quotidien sans jugement ni culpabilité.



Exemple d'activité du multi-accueil La Farandole

5 309

contacts (rendez-vous individuels, téléphoniques) **avec les familles et les assistants maternels** ont été établis par le Relais Petite Enfance en 2022.

12 685

personnes (parents, professionnels et enfants) ont été accueillies sur des **temps collectifs** sur notamment **803 ateliers d'éveil** (espaces jeux libres, ateliers musique, spectacles, etc.), **sorties nature ou culturelles** avec les enfants et les assistants maternels, **85 soirées** d'accompagnement des pratiques professionnelles.

138

enfants ont été accueillis dans les **multi-accueils** sur environ 34 700 heures.

28

séances, dont **12 d'éveil musical** pour les enfants et **16 d'analyse des pratiques** pour les professionnels.

56 674

heures d'«ouverture» dans les ALSH, sur 5 654 jours de fonctionnement, avec un accueil de 1 756 enfants de moins de 6 ans et 993 enfants de plus de 6 ans.

ZOOM

L'ANNÉE 2022 A ÉTÉ MARQUÉE PAR PLUSIEURS PROJETS

Des réflexions sur plusieurs thématiques de travail dans le cadre du schéma d'Orientations Petite Enfance :

- La parentalité avec le déploiement du bouquet d'actions Parentalité dans toutes les communes qui le souhaitent et le renouvellement des Rencontres Territoriales Petite Enfance (environ 1000 personnes accueillies).
- L'accueil individuel avec un programme d'actions mobilisant les partenaires de l'emploi et de l'insertion pour favoriser le renouvellement des compétences.
- Le développement de l'offre d'accueil grâce à une concertation des parties prenantes, communes, CAF, Conseil Départemental pour accompagner les porteurs de projets.
- Le réseau des responsables d'EAJE concernant l'échange et la mise en commun autour des pratiques professionnelles.

Participation à la construction du projet expérimental de garderie éphémère et au colloque Petite Enfance et Insertion, dans le cadre de la Convention Territoriale Globale.

Mise en oeuvre d'un café des parents au pôle enfance à Quintin, piloté par différents partenaires (EAJE, RPE, PMI, sage femme...) tous les 15 jours pour échanger sur des thématiques relatives aux problématiques des familles (sommeil, règles de vie...).

Achat d'un lit médicalisé pour pouvoir accueillir des enfants porteurs de handicap sur les deux multi accueils.

Mailler le territoire par
les services aux publics

CIAS

LE CENTRE INTERCOMMUNAL D'ACTION SOCIALE CONTRIBUE AU MAINTIEN À DOMICILE DES USAGERS DES 32 COMMUNES DE L'AGGLOMÉRATION. IL S'ADRESSE AUX PLUS DE 60 ANS, AUX PERSONNES EN SITUATION DE HANDICAP ET/OU ATTEINTE D'UNE MALADIE INVALIDANTE. IL PROPOSE UN SERVICE DE PROXIMITÉ COMPLET : AIDE ET ACCOMPAGNEMENT À DOMICILE (SAAD), SOINS À DOMICILE (SSIAD), PORTAGE DE REPAS, ACTIONS PRÉVENTION SANTÉ OU ENCORE L'AIDE AUX AIDANTS.



Atelier simulateur de vieillissement pour sensibiliser et former les agents du CIAS.

487

agents travaillent au sein des services du CIAS pour permettre aux personnes de **rester vivre à domicile dans les meilleures conditions** et dans le respect de leurs choix.

332 000

heures d'intervention ont été réalisées, en 2022, par les **aides à domicile** auprès de **2 480 bénéficiaires**.

265

patients ont bénéficié du Service de Soins Infirmiers à Domicile.

154 983

repas ont été livrés au domicile de **597 bénéficiaires** sur l'ensemble du territoire de l'agglomération.

261

appareils de téléassistance installés par les agents du CIAS permettent aux bénéficiaires d'être en sécurité à leur domicile.

2 317

personnes ont participé aux 310 actions de Prévention Santé organisées sur le territoire de l'agglomération (conférences, ateliers et balades).



Séance collective de Do in ou auto-massage. Action innovante en prévention santé afin d'apprendre à soulager soi-même les tensions physiques, d'améliorer la concentration et d'apaiser le mental par des gestes simples à reproduire

ZOOM

UN PROJET D'ÉTABLISSEMENT ET UNE SECTORISATION RENFORCÉE

2022 a été une année participative au CIAS. La crise sanitaire était présente mais n'a pas empêché la mise en place d'une démarche participative avec l'élaboration du Projet d'Établissement.

Des groupes de travail ont été constitués en tenant compte de la représentativité de chaque catégorie socio-professionnelle et de chacun des territoires.

Cinq thèmes abordés : la Qualité de Vie au Travail (QVT), les réseaux et les partenariats, la qualité de l'accompagnement, la démarche d'amélioration continue de la qualité, la prévention santé.

Dans l'année, un travail de sectorisation a abouti à l'optimisation des secteurs géographiques, limitant ainsi les kilomètres parcourus et les dépenses de carburant.



Sur le thème de la QVT, l'expérimentation d'une nouvelle organisation des tournées a été lancée avec des tournées en trinômes sur un cycle de 3 semaines : 1 tournée « matin », 1 tournée « après midi/soir », 1 tournée « journée/coupure ». Les agents travaillent 1 week-end sur 3.

Mailler le territoire par
les services aux publics

SANTÉ

L'AGGLOMÉRATION DE SAINT-BRIEUC S'EST TRÈS LARGEMENT INVESTIE DANS LE CHAMP DE LA SANTÉ EN 2022. BIEN QU'ELLE NE RELÈVE PAS D'UNE COMPÉTENCE OBLIGATOIRE DES INTERCOMMUNALITÉS, ELLE NÉCESSITE POURTANT L'INVESTISSEMENT ET L'ENGAGEMENT DE TOUS.

AFIN DE FAVORISER LA BONNE SANTÉ DES HABITANTS DE SON TERRITOIRE, NOTAMMENT EN AMÉLIORANT L'ACCÈS AUX SOINS ET EN RENFORÇANT LE VOLET PRÉVENTION, ELLE A FAIT LE CHOIX D'ÉLABORER UNE VÉRITABLE POLITIQUE SANTÉ SUR LE TERRITOIRE EN SOUTENANT LES ACTIONS D'« ALLER-VERS », AU PLUS PROCHE DES BESOINS DES POPULATIONS ET EN INSCRIVANT LA DIMENSION PARTENARIALE ET COLLECTIVE DE LA SANTÉ À L'ORDRE DE SES PRIORITÉS.

773

personnes ont été sensibilisées à la prévention santé :

- 649 personnes, dont 177 enfants, à l'occasion des actions de prévention solaire organisées avec la Ligue contre le Cancer et la Mutualité Sociale Agricole.
- 124 personnes dans le cadre de la visio-conférence dédiée à la sexualité.

Le nombre de personnes sensibilisées (256 en 2021) a augmenté de 154% en un an.



100

agents de Saint-Brieuc Armor Agglomération et du Centre Intercommunal d'Action Sociale de l'Agglomération se sont inscrits aux ateliers du 1^{er} Forum de la Santé et de la Sécurité au travail (événement interne de l'Agglomération) du jeudi 10 novembre 2022.

67 633,73 €

de subvention ont été attribués aux communes accueillant de nouveaux médecins ou aux professionnels de santé souhaitant s'installer sur l'agglomération.

Depuis 2019, 227 089€ de subvention ont été versés pour favoriser les installations et contribuer à la revitalisation médicale du territoire.

43

élus et professionnels ont participé au Séminaire « Santé des Jeunes » du 18 octobre 2022, organisé autour de 4 thématiques : les addictions, le harcèlement et le cyber-harcèlement, les comportements alimentaires et le maillage des lieux d'écoute.

18

temps d'échanges ont été organisés sur le sujet de la santé, dont 2 ateliers avec les élus en mars et avril 2022, destinés à préciser le programme d'actions du Projet Territorial de Santé.



Organisation d'une balade dédiée à la prévention solaire avec la Ligue contre le cancer et la Mutualité Sociale Agricole (MSA), en juin 2022.



Le séminaire «Santé des jeunes» en octobre 2022 a permis d'alimenter les orientations du nouveau Projet Territorial de Santé.

ZOOM

VOTE A L'UNANIMITÉ DU PROJET TERRITORIAL DE SANTÉ (PTS)

Le 8 décembre 2022, le PTS, en tant que projet politique du territoire, a été adopté à l'unanimité en Conseil d'agglomération. Celui-ci s'articule avec le Contrat Local de Santé (CLS), mis en œuvre depuis 2019 aux côtés de l'Agence Régionale de Santé et des partenaires. L'élaboration d'un nouveau diagnostic santé du territoire, réalisé par le cabinet Hippocrate Développement de novembre 2021 à février 2022, puis une large concertation avec les acteurs et partenaires permettant d'identifier les enjeux principaux de son programme d'actions ont rythmé cette année. Le PTS est ainsi décliné en 4 orientations, 16 actions et 53 mesures opérationnelles à court, moyen et long termes. La constitution d'une équipe santé est attendue pour le premier semestre 2023 afin de mettre en œuvre ce vaste projet.

A noter : L'orientation 4 du PTS, «Favoriser une dimension collective de la santé sur le territoire», se veut prendre la santé dans sa globalité, c'est à dire considérer la santé de la personne sous tous les angles : environnement, habitat, alimentation, transports, urbanisme, aménagement, éco-systèmes, etc.

Entre autres actions, sont prévues la révision du Conseil Scientifique de Santé (dans sa composition, son animation et ses objectifs) et le déploiement d'une approche «One Health» qui favorise la collaboration entre médecines humaine et vétérinaire, et sciences de l'environnement afin d'obtenir de meilleurs résultats en termes de santé publique.



Amortir la crise et agir pour une meilleure qualité de vie

HABITAT ET CADRE DE VIE

LE PROGRAMME LOCAL DE L'HABITAT DE L'AGGLOMÉRATION (2019-2024) A POUR OBJECTIF DE CONSTRUIRE 850 LOGEMENTS (DONT 250 LOGEMENTS SOCIAUX) PAR AN PAR LA CONSTRUCTION NEUVE, MAIS AUSSI DE LUTTER CONTRE LA VACANCE ET L'ÉTALEMENT URBAIN, D'ASSURER LE RENOUVELLEMENT URBAIN NOTAMMENT DANS LES CENTRALITÉS. ENFIN, IL SOUTIENT LA RÉNOVATION DES LOGEMENTS EXISTANTS PAR DES CONSEILS ET DES AIDES A LA RÉNOVATION ÉNERGÉTIQUE, L'ADAPTATION AU VIEILLISSEMENT ET AU HANDICAP.

L'AGGLOMÉRATION OEUVRE ÉGALEMENT POUR LE CADRE DE VIE DES HABITANTS EN VEILLANT À UN ACCUEIL DE QUALITÉ DES GENS DU VOYAGE, CONTRIBUANT À LA POLITIQUE DE LA VILLE, À LA SÉCURITÉ ET À LA PRÉVENTION DE LA DÉLINQUANCE.



L'Espace Info Habitat est un service public ouvert à tous les ménages ayant une question sur l'habitat : achat d'un logement, remise sur le marché d'un logement vacant, travaux énergétiques performants, mise aux normes de sécurité, adaptation ou investissement locatif. L'information donnée est neutre et gratuite. Depuis le 1^{er} janvier 2022, l'EIH est labellisé service public national France Rénov'.



En juillet, l'aire d'accueil des gens du voyage de Ploufragan a été inaugurée après une complète rénovation. Cette dernière permet un doublement de sa capacité d'accueil de 8 à 16 places. Le coût d'investissement des travaux était de 800 000€, financés à 73% par l'Etat et 27% par l'Agglomération.

244

nouveaux logements locatifs sociaux ont été programmés (dont 227 PLUS* - PLAI**, 5 PLS*** et 12 PSLA****). L'Agglomération accompagne les bailleurs sociaux publics qui réalisent de nouveaux logements dans les 32 communes, par **1,629 860 M€ de subventions**. Les travaux sont estimés à 32 944 289 M€ d'investissement.

* financés par le Prêt Locatif à Usage Social

** financés par le Prêt Locatif Aidé d'Intégration

*** financés par le Prêt Locatif Social

**** financés par le Prêt Social Location-Accession



141

réhabilitations de logements sociaux ont été programmées, dont 139 subventionnées par l'Agglomération à hauteur de 369 000 €. Les travaux sont estimés à 4 840 873 M€ d'investissement.



580

diagnostics techniques ont été financés par l'Agglomération pour aider les ménages à la réalisation de leurs travaux.

463

projets ont été soutenus financièrement au travers des primes à l'achat, à la lutte contre la vacance des logements de plus de 2 ans, aux travaux de rénovation et d'adaptation des logements pour un total 4,45 M€ d'aides (dont 3,7 M€ de l'Agence Nationale de l'Habitat déléguée, et 750 000€ d'aides propres de l'Agglomération). Ce soutien a permis d'engager plus de 10,4 M€ de travaux sur le territoire.

6 799

contacts ont été enregistrés sur l'année à l'**Espace Info Habitat** (EIH) pour une 1^{ère} information, un conseil renforcé ou encore un accompagnement. L'EIH s'appuie sur plusieurs partenaires locaux pour proposer ses services : Agence Locale de l'Energie et du Climat, Agence Départementale d'Information sur le Logement, les opérateurs ANAH comme SOLIHA ou Urbanis, les Compagnons Bâisseurs Bretagne, le Conseil d'Architecture, d'Urbanisme et de l'Environnement...

ZOOM

ÉVALUATION DU CONTRAT DE VILLE

Le contrat de ville (2015-2022) couvre trois quartiers de Saint-Brieuc (la Croix Saint-Lambert-Ville Oger, Waron-Point du Jour, Balzac-Europe-le Plateau-Ville Bastard-Ginglin) et un de Ploufragan (Iroise-Grimolet).

Le contrat a été évalué en 2022 en vue de préparer le prochain avec la participation des différents partenaires : l'État, les communes de Ploufragan et Saint-Brieuc, l'Agglomération, l'ensemble des acteurs de terrain (associations, représentants des habitants), la Région, le Conseil Départemental, le bailleur social, la CAF...

Cette évaluation a mis en évidence l'importance du travail collectif de tous ces partenaires pour répondre aux problématiques spécifiques de ces quartiers. Plusieurs enjeux restent forts tels le développement économique, l'insertion professionnelle, la réussite éducative, la jeunesse, l'amélioration du cadre de vie et la gestion de l'espace public. De nouveaux enjeux ont émergé au fil des années comme la petite enfance, le soutien à la parentalité et la santé.

Amortir la crise et agir pour une meilleure qualité de vie

LES PÔLES DE PROXIMITÉ

LES PÔLES DE PROXIMITÉ SONT LE RELAI ENTRE LES USAGERS ET LES DIFFÉRENTS SERVICES CENTRAUX DE SAINT-BRIEUC ARMOR AGGLOMÉRATION.

ILS ONT VOCATION A RÉPONDRE AUX DEMANDES ET QUESTIONNEMENTS DES USAGERS RELEVANT DES DIFFÉRENTES COMPÉTENCES DE L'AGGLOMÉRATION (DÉCHETS, EAU ET ASSAINISSEMENT, MODE D'ACCUEIL, HABITAT, EMPLOI, MOBILITÉ...).

ILS SONT AUSSI UN LIEU DE RESSOURCES POUR LES AGENTS ET LES ÉLUS DE L'AGGLOMÉRATION DES DIFFÉRENTS SECTEURS.

2 500

appels téléphoniques ont été reçus, en 2022, dans les pôles de proximité.

1 700

personnes ont été accueillies.

115

permanences (habitat et emploi, deux des différentes directions de l'Agglomération qui se déplacent **au plus près des habitants**, mais aussi des partenaires comme ALEC, ADIL SOLIHA).

112

réunions thématiques et formation des personnels - sur la mobilité, la fibre optique, la culture, l'eau et assainissement, le développement économique, l'urbanisme... - ont été organisées dans les pôles de proximité.



Carte de localisation des différents Pôles de proximité.



Agent en charge de l'entretien paysager sur le Pôle de proximité de Quintin.

ZOOM

L'année a été marquée :

- la mise en œuvre du dispositif ICI, outil numérique de renseignement commun et partagé par les communes, la communauté et le département,
- le lancement de deux projets d'investissement de proximité : l'extension de la Maison des Solidarités sur le secteur de Binic-Etables sur Mer et le projet d'extension du multi accueil Potes et Potiron,
- la réflexion de la structuration des Espaces France Services et de la proximité sur le territoire en partenariat avec les services de la Préfecture et les communes concernées.

Amortir la crise et agir pour
une meilleure qualité de vie

CULTURE

SAINT-BRIEUC ARMOR AGGLOMÉRATION PROPOSE UNE CULTURE
RÉSOLUMENT INCLUSIVE EN 2022 À L'ÉCHELLE DU TERRITOIRE
INTERCOMMUNAL.



Accueil des nouveaux bibliothécaires de la Baie le 15 septembre à la médiathèque de Saint-Brandan



Nuit des feux – Édition 2022

31

médiathèques de la Baie, avec l'intégration de la bibliothèque de Tréveneuc en juin 2022, sont présentes sur le territoire. **Leur fréquentation est en hausse de plus de 8%** par rapport à 2021, pour plus d'un million de documents empruntés.

6 132

élèves ont bénéficié des interventions musicales en milieu scolaire en 2022.

+ de 4 000

enfants des écoles et centres de loisirs ont suivi des animations de sensibilisation à l'environnement avec la Maison de la Baie.

4 500

personnes sur deux jours ont fréquenté la Nuit des Feux organisée par la Briqueterie.



3 000

personnes ont participé aux 60 actions culturelles mises en œuvre à Ti ar Vro – L'Ôté / Cultures de Bretagne, sous l'impulsion de Telenn. 30 animations de sensibilisation ont été réalisées dans les crèches, les centres de loisirs, les écoles ou encore les EHPAD de l'agglomération. Une nouveauté cette année, avec l'ouverture des cours de gallo pour adultes, en plus des cours de breton proposés dans 6 communes du territoire.

387 953€

de subventions versés à 73 acteurs culturels : artistes, associations organisatrices de festivals ou structures culturelles.

1 500

spectateurs étaient présents pour les 18 rendez-vous (9 spectacles, 7 siestes musicales et 2 actions de Street Art), organisés par 15 communes avec le soutien de l'Agglomération dans le cadre des Rencontres Artistiques 2022 et parfois, l'aide de la Direction Régionale des Affaires Culturelles de Bretagne via l'Été culturel 2022.

3 000

jours d'utilisation du «7 bis et Cies» pour 15 compagnies et associations. Un soutien complémentaire à la présence, la création et la pratique artistique sur le territoire.

ZOOM

ACCOMPAGNEMENT NUMÉRIQUE PAR LE CONSEILLER-MÉDIATEUR NUMÉRIQUE DE L'AGGLOMÉRATION

Un conseiller-médiateur numérique est arrivé à l'Agglomération dans le cadre d'un contrat de projet soutenu financièrement par l'État. Après une formation de 4 mois à l'AFPA de Langueux, il a pu, dès juin 2022, accompagner les habitants du territoire dans leur compréhension et leur appropriation des outils numériques.

Il a mené 31 actions dans au moins 10 communes, au bénéfice de près de 170 personnes et avec des partenaires aussi diversifiés que les Médiathèques de la Baie, l'Espace Initiatives Emploi ou le Relais Petite enfance.

Voici une dynamique qui s'inscrit pleinement dans le Contrat Territoire Lecture 2019-2022 Inclusion numérique conclu par Saint-Brieuc Armor Agglomération avec la DRAC Bretagne et dans le cadre du Schéma Numérique Intercommunal.

Amortir la crise et agir pour
une meilleure qualité de vie

SPORT

SAINT-BRIEUC ARMOR AGGLOMÉRATION EST DOTÉE DE NOMBREUX ÉQUIPEMENTS SPORTIFS* QUI PERMETTENT À L'AGGLOMÉRATION D'AFFIRMER SA VOLONTÉ DE FAVORISER LE RAYONNEMENT ÉCONOMIQUE ET TOURISTIQUE PAR SON DYNAMISME SPORTIF.

* 5 piscines (Saint-Brieuc, Binic, Quintin), 1 patinoire (à Langueux), 1 Halle d'Athlétisme, 1 gymnase (La « Closerie » à Saint-Quay Portrieux), 1 piste de roller / anneau de vitesse (à Binic-Etables sur Mer), 1 vélodrome (à Pordic), 1 golf (à Lantic), 1 hippodrome (à Yffiniac) et un pôle nautique (sur 2 sites : Binic-Etables sur Mer et Saint-Quay Portrieux).



Panneau de départ
Station VTT
Le Vieux-Bourg



Plus de 1 500 pilotes et environ 15 000 spectateurs se sont réunis lors du week-end des championnats de France VTT en juin dernier sur le site de la côte des Halles. Un grand succès sportif et populaire !

323 879

personnes ont fréquenté les 5 piscines de l'Agglomération.

36 075

entrées à la patinoire malgré une fermeture de deux mois et demi en raison de la sécheresse (arrêté préfectoral).

31 226

personnes ont fréquenté le golf à Lantic, avec une augmentation de 3,6 % du chiffre d'affaires par rapport à 2021.

2022 a été marqué par la réouverture après plusieurs mois d'inactivité du bar-restaurant du club house.

14

parcours de la Station Trail ont été inaugurés en fin d'année (Hillion, Plaintel, Plédran et Ploufragan), 15 nouveaux circuits de la Station VTT inaugurés en juin (Plaintel, Quintin, Ploec, Le Vieux-Bourg et Saint-Carreuc). 350 poteaux de signalétique, 10 panneaux de départ Sport nature ont été installés sur le territoire.



5 %

de hausse du chiffre d'affaires (334 000 €) pour le Pôle Nautique Sud Goëlo. Une belle réussite des équipes sportives qui place le pôle nautique au 2^{ème} rang des clubs nautiques bretons (derrière Brest) et 19^{ème} au niveau national, associé avec une bonne formation de 6 nouveaux moniteurs et 2 apprentis BP JEPS, une dynamique de mixité avec de réels résultats pour le plaisir de tous.

221 485 €

ont été alloués au soutien du sport de haut niveau amateur. 7 clubs ont été soutenus cette année ainsi que 26 sportifs de haut niveau amateur inscrits sur les listes ministérielles.

En 2023, un dispositif sera mis en place pour soutenir le Trail de haut niveau amateur, une pratique identitaire sur le territoire communautaire.

135 300 €

ont été attribués à 28 associations pour l'organisation de leurs manifestations. Une partie d'entre elles se sont déroulées sur les équipements communautaires : meeting Aquabaie, meeting d'athlétisme, course sur le vélodrome. Le territoire a accueilli le 1^{er} mai la Coupe du monde de Canicross, une discipline spectaculaire en plein essor : 800 athlètes, 1 000 chiens et plus de 10 000 spectateurs.

ZOOM

La Direction des Sports, de la Culture et des Grands Évènements s'inscrit dans les efforts de sobriété énergétique tout azimut avec l'ambition de réduire de 20 % les consommations d'eau et de 10 % les consommations de chaleur, stabilisation des consommations électriques (plus particulièrement les piscines et le patinoire) : investissement de 450 000€ sur les piscines Ophéa et Hélène Boucher, baisse de 0,5°C de la température de l'eau des bassins sportifs exclusivement).

L'année 2022 a été marquée par une sécheresse estivale importante et un arrêté préfectoral impactant fortement l'activité des équipements sportifs (non remise en eau des piscines, non remise en glace de la patinoire, restrictions drastiques des volumes d'arrosage et interdiction de pompage dans la nappe phréatique pour le golf).

UNE DÉMARCHE MANAGÉRIALE



LE MOT DE LA DIRECTRICE GÉNÉRALE DES SERVICES

Suite à l'installation du nouvel exécutif après les élections municipales en 2020, le Président, Ronan Kerdraon, s'est exprimé devant l'ensemble des cadres sur la volonté de mettre en mouvement la collectivité pour qu'elle soit agile, performante, capable de s'adapter au territoire et aux nouveaux besoins.

De nouvelles politiques publiques ont émergé suite à la crise sanitaire et les dossiers sont de plus en plus complexes dans un environnement en constante évolution. La nouvelle gouvernance doit donc prendre des décisions sur l'avenir du territoire en toute connaissance de causes et pour cela, la direction de l'agglomération a un rôle de conseil.

Il était important pour la Direction Générale de faire évoluer les pratiques d'encadrement et de management, en travaillant de manière collective, dans le partage des connaissances : « casser » la logique de travail vertical (information uniquement descendante) et en silo (sans lien entre les directions) ; et d'engager le collectif dans les transitions de notre administration et de notre territoire.

Le défi commun à tous : « Révéler, se connaître, reconnaître et développer notre pouvoir d'agir ».

Chaque agent, quelque soit son poste, son statut hiérarchique, a plusieurs facettes : expert dans son domaine de travail, usager des services, contribuable sur le territoire, ambassadeur de la collectivité, citoyen, agent de la Fonction Publique, etc. **Chaque avis sur un projet, chaque vision est une richesse à capitaliser au service des politiques publiques.**

Deuxième point essentiel, la **transversalité** entre les directions permet de prendre en compte chaque aspect d'un dossier, en partageant différentes visions, différents angles.

Nous avons donc mis en mouvement l'organisation en créant différents lieux de **concertation** et de **partage** entre les directeurs et directrices, ainsi qu'entre les encadrants avec la création d'un groupe de travail porteur de la transversalité (CODEC). Ce dernier se réunit tous les mois pour échanger sur des sujets d'actualité de l'agglomération, les travaux de chacun, les réflexions à mener et partager leur expérience.

Nous avons souhaité aussi outiller les cadres pour permettre le changement vers la transformation de l'administration. Ces derniers, ouverts sur le sujet, ont été très actifs dans la mise en place d'une formation de 6 ateliers destinée à leur faire connaître les nouvelles méthodes et nouveaux outils de travail possibles.

Cette démarche s'est mise en place progressivement par le concours de tous les agents et s'est poursuivie sur l'année 2022, notamment avec l'élaboration du **livret managérial, fruit d'une démarche concertée au sein de la collectivité (cadres et agents).**

Cette démarche a permis, d'une part, de recueillir les attentes des équipes vis à vis de leur encadrant et, d'autre part, d'entendre les besoins et préoccupations des managers pour exercer au mieux leurs missions pour aboutir à l'élaboration du guide : valeurs managériales, défis à relever, attentes des agents. Le guide du recrutement pour le manager complète les ressources posant les attentes de compétences attendues.



En tant que managers, nous sommes les premiers acteurs de cette transformation et nous sommes une boussole pour nos équipes : fixer le cap, donner le sens et responsabiliser toutes et tous. C'est toute l'ambition de la démarche « Manager Demain » et celle de l'idée du référentiel managérial.

Un autre défi majeur a été l'**appropriation par l'ensemble des agents du Projet de territoire 2021-2030** : permettre à chacun d'en appréhender les enjeux et de l'intégrer quotidiennement à son travail.

Nous avons la chance d'avoir, au sein de l'agglomération, des facilitateurs, c'est à dire des agents déjà formés aux outils et méthodes d'intelligence collective, capables d'animer et de transmettre les bonnes pratiques. Nous devons nous appuyer sur leur savoir-faire et le transmettre.

Il ne s'agit pas de figer dans le marbre une façon de faire, mais de donner un élan collectif vers des pratiques qui nous rassemblent et font la fierté des équipes de l'Agglomération. A la Direction Générale, nous sommes convaincus que nous pouvons tous y arriver ensemble.

**Laurence Penhouët,
Directrice Générale des Services**

RESSOURCES HUMAINES

A LA SORTIE DE LA CRISE SANITAIRE, SAINT-BRIEUC ARMOR AGGLOMÉRATION A ENGAGÉ UNE RÉFLEXION APPROFONDIE POUR ACCOMPAGNER L'ENSEMBLE DES MUTATIONS DU MONDE DU TRAVAIL AUTOUR NOTAMMENT DES AXES D'ATTRACTIVITÉ DES MÉTIERS, DE FIDÉLISATION DES COLLABORATEURS, D'INNOVATION DES POLITIQUES PUBLIQUES ET DE TRAVAIL EN TRANSVERSALITÉ. LES PREMIÈRES BASES DE CETTE TRANSFORMATION AYANT ÉTÉ POSÉES EN 2021, LE TRAVAIL S'EST POURSUIVI SUR 2022 : DÉFINITION DES VALEURS MANAGÉRIALES DE LA COLLECTIVITÉ, PROGRAMME DE FORMATIONS SUR L'INNOVATION PUBLIQUE ET LA POSTURE DE MANAGER, ACCUEIL DES AGENTS ET INTERCONNAISSANCE, ETC.

LA DYNAMIQUE DE TRANSFORMATION EST DONC BIEN EN MARCHÉ ET LA DMRH S'INSCRIT PLEINEMENT DANS CETTE VOLONTÉ DE MODERNISER NOS APPROCHES ET NOS FONCTIONNEMENTS.

125

agents permanents ont été recrutés en 2022. 152 CDD ont été signés (dont 52 qui concernent la mise en place de la TEOMI à la Collecte des déchets). 98 stages ont eu lieu (rémunérés et non rémunérés).

464

agents de l'Agglomération ont suivi une **formation réglementaire** en 2022. Cela s'inscrit dans une volonté de la collectivité de remettre à jour les habilitations et autorisations de conduite en matière de sécurité. Pour cela, 126 formations ont été organisées par la Direction Mutualisée des Ressources Humaines.

100

agents de Saint-Brieuc Armor Agglomération ont participé à divers ateliers de sensibilisation dans le cadre du **1^{er} Forum de la Santé et de la Sécurité au Travail** organisé par la Direction Mutualisée des Ressources Humaines en novembre 2022.

40

agents étaient présents lors de la **1^{ère} journée d'intégration des nouveaux arrivants** en octobre 2022.

Ce lancement s'inscrit dans le cadre du **parcours d'accueil et d'intégration des nouveaux agents de l'Agglomération**. Ce parcours s'organise en deux temps d'accueil : une demi-journée avec des infos pratiques (ressources humaines, prévention des risques, sécurité informatique) et une journée, 2 fois par an, pour mieux connaître l'environnement de travail et la collectivité, avec temps d'échanges autour du Projet de Territoire avec la Directrice Générale des Services, Laurence Penhouët, des ateliers et des visites de sites.

200

agents ont participé au 1^{er} **Festif Agglo**, un temps de convivialité organisé pour permettre l'interconnaissance des agents. L'évènement vient en complément des journées d'accueil et des «Cafés RH» qui vont dans le sens de la **dynamique de transformation de la collectivité**.



Depuis 2022, la Direction Mutualisée des Ressources Humaines a lancé les « Cafés RH » à destination de l'ensemble des agents de l'Agglomération aussi bien sur les sites extérieurs qu'au CIA (Centre inter administratif, siège de la collectivité). Autour de la table, les agents peuvent questionner la DMRH sur divers sujets les concernant (formation, carrière, transport, etc.)



1^{er} Forum de la Santé et de la Sécurité au Travail en novembre. Durant une journée, les agents ont pu participer à divers ateliers de sensibilisation : les risques routiers, les gestes de premiers secours, la manipulation d'extincteurs, l'alimentation, etc.

ZOOM

ELECTIONS PROFESSIONNELLES EN DÉCEMBRE 2022

Afin de renouveler les représentants au sein des instances paritaires, les élections professionnelles ont eu lieu le 8 décembre 2022. Elles concernaient les Commissions administratives paritaires (CAP) qui interviennent sur des questions d'ordre individuel concernant les agents titulaires, la Commission consultative paritaire (CCP) qui intervient sur des questions d'ordre individuel pour les agents contractuels et le Comité Social Territorial (CST).

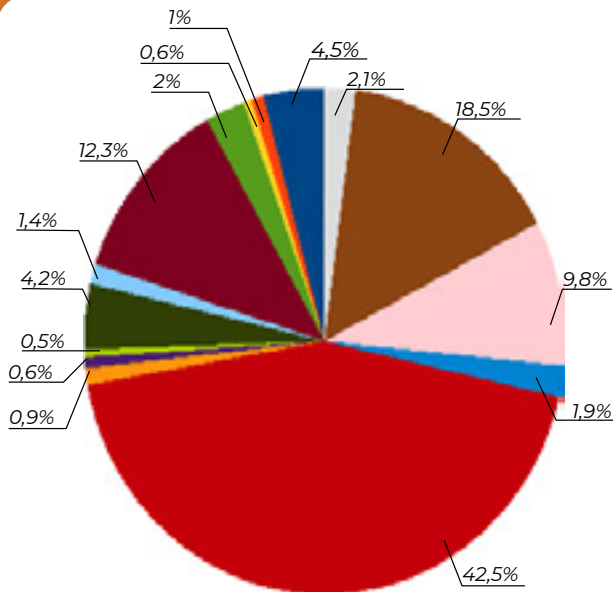
Le CST est une nouveauté issue de la loi du 6 août 2019 de transformation de la Fonction Publique. Il regroupe au sein d'une même instance le Comité d'Hygiène, de Sécurité et des Conditions de Travail, et le Comité Technique. Il est désormais la seule instance consultative compétente afin de débattre des sujets collectifs.

FINANCES ET COMMANDE PUBLIQUE

CHAQUE ANNÉE, LE BUDGET PREND EN COMPTE LES BESOINS NÉCESSAIRES POUR ASSURER LES SERVICES À LA POPULATION. IL EST ÉGALEMENT CONSTRUIT DE MANIÈRE À RÉPONDRE AUX OBJECTIFS ET PRIORITÉS DES ÉLUS.

LE BUDGET 2022 EST MARQUÉ PAR LE RETOUR DE L'INFLATION, RÉSULTANT DE LA CRISE SANITAIRE ET AMPLIFIÉE PAR LE CONFLIT EN UKRAÏNE ET LA CRISE ÉNERGÉTIQUE. CE BUDGET S'INSCRIT ÉGALEMENT DANS LE CONTEXTE DU PLAN DE RELANCE QUI ACCOMPAGNE LE DÉVELOPPEMENT DES PROJETS DE L'AGGLOMÉRATION, NOTAMMENT DANS LES DOMAINES DE LA TRANSITION ÉCOLOGIQUE ET ÉNERGÉTIQUE, DE L'EMPLOI ET DE LA COHÉSION DES TERRITOIRES.

Dépenses réelles consolidées par politique en investissement et fonctionnement : 210 721 008 €



- Développement économique
- Enseignement, recherche, innovation
- Tourisme
- Habitat et logement
- Transport et déplacements
- Culture et équipements culturels
- Équipements de loisirs et politique sportive
- Insertion sociale et professionnelle
- Cohésion sociale
- Petite enfance, enfance, jeunesse
- Environnement
- Aménagement voirie
- Dotations et fonds de concours aux communes
- Administration générale, opérations financières et communication
- Incendie et secours

211 M€

de dépenses réelles de fonctionnement et d'investissement consolidées, dont 94,3 M€ pour le budget principal soit 45 % des dépenses totales.

73 M€

de dépenses d'investissement dont 13,8 M€ consacrés au remboursement du capital de la dette de l'ensemble des budgets.

52

consultations ont été lancées en 2022 par le service commande publique de l'Agglomération.

78

marchés ont été notifiés, pour un montant de 120 710 130€.

58

attributaires des marchés sont de la Région Bretagne.

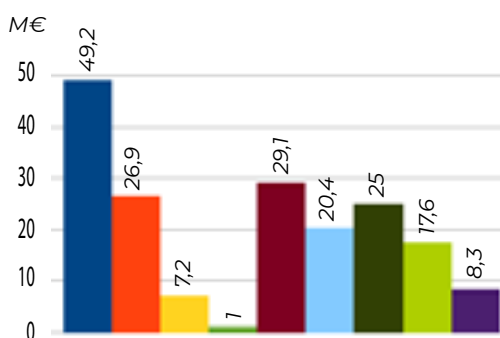
36

attributaires des marchés sont du Département des Côtes d'Armor.

52

attributaires sont des PME-TPE.

Recettes réelles de fonctionnement tous budgets confondus : 184 552 724 €



- Produits des services
- Impôts payés par les entreprises (CVAE, CFE, TASCOM, IFER)
- Autres impôts et taxes
- GEMAPI
- TVA
- Versement mobilité
- Dotations et participations
- TEOM
- Autres recettes et produits exceptionnels

Ressources et moyens

SYSTÈMES D'INFORMATION & déploiement numérique

LA DIRECTION MUTUALISÉE DES SYSTÈMES D'INFORMATION (DMSI) GÈRE LES SYSTÈMES D'INFORMATION DE SAINT-BRIEUC ARMOR AGGLOMÉRATION, DES VILLES DE SAINT-BRIEUC ET PLOUFRAGAN. LA DMSI MET EN PLACE ET MAINTIEN EN FONCTIONNEMENT 250 APPLICATIONS INFORMATIQUES. ELLE ASSURE LA GESTION ET L'ASSISTANCE UTILISATEURS POUR L'INFORMATIQUE (1 850 POSTES INFORMATIQUES, 140 SERVEURS...) ET POUR LA TÉLÉPHONIE FIXE ET MOBILE SUR PLUS DE 300 SITES. LA DMSI, C'EST AUSSI SAINT-BRIEUC FACTORY, UN ESPACE DE FABRICATION NUMÉRIQUE AU LÉGUÉ.



Espace communautaire de création et de fabrication numérique ouvert à tous, Saint-Brieuc Factory est un laboratoire de fabrication citoyen dédié à l'échange, l'entraide et le partage à travers des outils innovants... mêlant ainsi les générations et les compétences.



En septembre 2022, Mégalis a bouclé la phase 1 du projet Très Haut Débit avec les 5 dernières communes prévues (Plaine-Haute, Plaintel, Quintin, Saint-Brandan et Saint-Carreuc).

2 573

équipements informatiques sont gérés par la DMSI (pour l'Agglomération et les Villes de Saint-Brieuc et Ploufragan) dont 1 333 unités centrales, 516 pc portables, 480 smartphones, 244 tablettes.

Pour l'Agglomération uniquement, il s'agit de 550 unités centrales, 304 pc portables, 355 smartphones et 101 tablettes.

8 900

tickets ont été ouverts auprès du support informatique, dont 47% via le formulaire en ligne. 1 ticket sur 2 est traité dans la journée.

16

TeraOctets de fichiers sont hébergés sur le serveur principal. L'augmentation est constante, avec 100 GigaOctets par mois.

Les mails stockés dans la messagerie professionnelle représentent 6 TéroOctets.

1 750

visiteurs ont poussé la porte de **Saint-Brieuc Factory**, soit une moyenne de 145 par mois, dont 40% de particuliers, 40% de professionnels et 20% d'associations et d'écoles. Les services principalement utilisés sont la découpe et la gravure (35%), l'impression 3D (37%), le plotter signalétique et le flochage (25%) et la fraiseuse (6%).

72 000

prises étaient raccordées en décembre 2022, s'abonner à la **fibre optique** dans la zone où le déploiement est assuré et financé par l'opérateur privé, Orange ; **soit environ 92% des prises** sur Saint-Brieuc et la première couronne.

Sur les 19 autres communes rurales et littorales (24 000 prises), 14 sont aujourd'hui raccordées. Les 5 dernières le seront d'ici 2026 : Binic-Etables-sur-Mer, Le Vieux-Bourg, Plaintel, Ploëuc-l'Hermitage et Saint-Quay-Portrieux.

1 238 528 €

ont été versés par l'Agglomération, en 2022, pour financer - avec l'Europe, l'État, la Région et le Département - le **programme Bretagne très haut débit** (BTHD). Dans 19 communes de l'Agglomération, c'est **Mégalis Bretagne** qui déploie la fibre dans le cadre de BTHD. Ce programme pèse 8 200 000€ sur le budget de l'Agglomération.

ZOOM

SÉCURITÉ, MOBILITÉ, SERVICES EN LIGNE SONT LA FEUILLE DE ROUTE DE LA DMSI

La sécurité d'abord car rien aujourd'hui ne peut être entrepris dans le monde du numérique sans penser aux risques d'une cyberattaque. La DMSI travaille donc quotidiennement sur les moyens de retarder une attaque informatique et aux moyens de réagir au plus vite pour remettre en état le système d'information en cas d'attaque.

La mobilité ensuite car il est essentiel de développer nos outils et permettre aux agents d'accéder à leurs données qu'ils soient à leur poste de travail, en réunion ou en déplacement. Cela intègre également une réflexion sur les outils collaboratifs.

Les services en ligne enfin pour développer une offre de service public numérique accessible depuis le site internet de l'Agglomération et en interne pour les agents à travers le futur intranet.

COMMUNICATION PROMOTION DU TERRITOIRE

INFORMER, EXPLIQUER, COMMUNIQUER, PROMOUVOIR, ATTIRER : CE SONT LES DIFFÉRENTES FACETTES DE CETTE MISSION COMMUNICATION. TRANSVERSALE, ELLE S'APPUIE SUR DE MULTIPLES ACTEURS INTERNES ET EXTERNES À LA COLLECTIVITÉ AFIN DE FAIRE CONNAÎTRE À LA FOIS LES CHAMPS D'INTERVENTION ET LES CHOIX POLITIQUES DE LA COLLECTIVITÉ ET DE SES ÉLUS ET DE PROMOUVOIR LES ATOUTS DE LA BAIE DE SAINT-BRIEUC ET DE SES COMMUNES.

90

communiqués et dossiers de presse, ont été rédigés et diffusés par la direction communication, et **57 conférences de presse** organisées en 2022.

15

publications d'informations, dont **4 numéros du magazine communautaire** diffusés à l'ensemble des habitants du territoire (88 535 foyers), **8 newsletters aux élus** et **3 newsletters économiques** (acteurs et partenaires économiques du territoire).

164 898

personnes ont utilisé le **site internet de l'Agglomération** en 2022 (100 868 visiteurs en 2021). Cet outil complète les publications d'informations, avec des **actualités**, des **focus sur des thèmes ou des acteurs du territoire** et l'enrichissement quotidien des pages.

+ de 300

productions graphiques ont été réalisées en interne ou en faisant appel à des graphistes pour l'information et la promotion des actions de l'Agglomération. Il s'agit d'affiches, de tracts, de programmes, mais aussi de bandeaux et visuels pour les réseaux sociaux, d'encarts publicitaires, cartes de vœux, etc.

2 260

abonnés supplémentaires ont été comptabilisés en 2022 sur la page officielle **LinkedIn** de l'Agglomération en 2022, soit un total en fin d'année de 8 094 abonnés (5 834 fin 2021). La page officielle Facebook compte 1 234 nouveaux followers sur l'année 2022. Le compte officiel Instagram comptabilise 566 abonnés de plus, soit 2 678 fin 2022. Le hashtag #stbrieucarmoraglo est de plus en plus utilisé avec 1 581 interactions en 2022 (contre 52 fin 2021).

+ de 8 000

posts par an sont rédigés sur les réseaux sociaux principaux de l'Agglomération.

5

lettres internes ont été diffusées aux plus de 1 200 agents de l'Agglomération en 2022, avec notamment 29 portraits d'agents et un total de 37 pages d'informations destinées à mieux connaître l'Agglomération, ses valeurs et ses projets.



Saint-Brieuc Armor Agglomération était présente au salon du Nautic à Paris en décembre 2022.



Plusieurs agents de l'Agglomération ont participé à la vidéo «employeur» de la collectivité entre juin et août 2022.

ZOOM

DÉVELOPPER L'ATTRACTIVITÉ DU TERRITOIRE

Un des objectifs de La Direction Communication est de contribuer à l'attractivité du territoire, pour donner envie de venir y vivre et travailler. En 2022, elle a notamment travaillé autour de trois dossiers :

- Une courte vidéo d'1min20 pour dynamiser ses campagnes de recrutement. Elle a été tournée dans les locaux de l'Agglomération et sur son territoire, avec la participation de plusieurs agents, entre juin et août 2022.
- La création d'un storytelling, ou communication narrative, qui raconte une histoire destinée à susciter l'émotion et l'envie de venir sur le territoire. Plusieurs ateliers entre avril et juin ont permis d'élaborer un récit autour d'un scénario, de personnages, de lieux et décors du territoire, etc. Le travail va se poursuivre en 2023 pour finaliser le projet et engager la phase de réalisation.
- La réalisation d'un guide dans le cadre de la campagne «Tout vivre en Côtes d'Armor» portée par plusieurs collectivités et acteurs économiques. Ce guide a vocation à répondre à toutes les questions des nouveaux arrivants.

TRAVAUX et aménagement / SIG

L'AGGLOMÉRATION RÉALISE DES PROJETS STRUCTURANTS, TELS QUE LES TRAVAUX SUR LA ROCADE URBAINE, LE CONTOURNEMENT SUD OU LE PROGRAMME DE BUS À HAUT NIVEAU DE SERVICE (TRANSPORT EST OUEST), POUR FACILITER L'ACCÈS AU TERRITOIRE. ELLE ACCOMPAGNE LES COMMUNES DANS LA RÉALISATION DE TRAVAUX ET PROJETS.

13

opérations ont été réalisées ou sont en cours de réalisation pour les communes de l'Agglomération en prestations de services par le **Service commun aménagement**.

750

mètres de voies de parcs d'activités économiques ont été réaménagés.

6

ateliers SIG Labs ont été organisés pour les services de Saint-Brieuc Armor Agglomération et de ses communes membres. SIG Labs est une **plateforme Web SIG accessible à tous les utilisateurs de l'Extranet SIG** (élus et agents de l'Agglomération et de ses 32 communes membres).

35 agents ont ainsi été informés, au travers de démonstrations, sur les services auxquels ils ont accès en autonomie (visualiser et saisir des données, composer des cartes interactives, les partager, ...) et dans le cadre de projets SIG.

51

outils de saisie, d'exploitation ou de diffusion de données ont été mis à la disposition des services de l'Agglomération et des communes dans le cadre de projets SIG.



Le service Commun de l'Agglomération assure la maîtrise d'oeuvre de la requalification de l'Avenue des Rosaies pour la Ville de Plérin.



Le service Commun a aussi accompagné la commune de Saint-Brandan pour la réalisation d'un espace de loisirs construit en 2022.

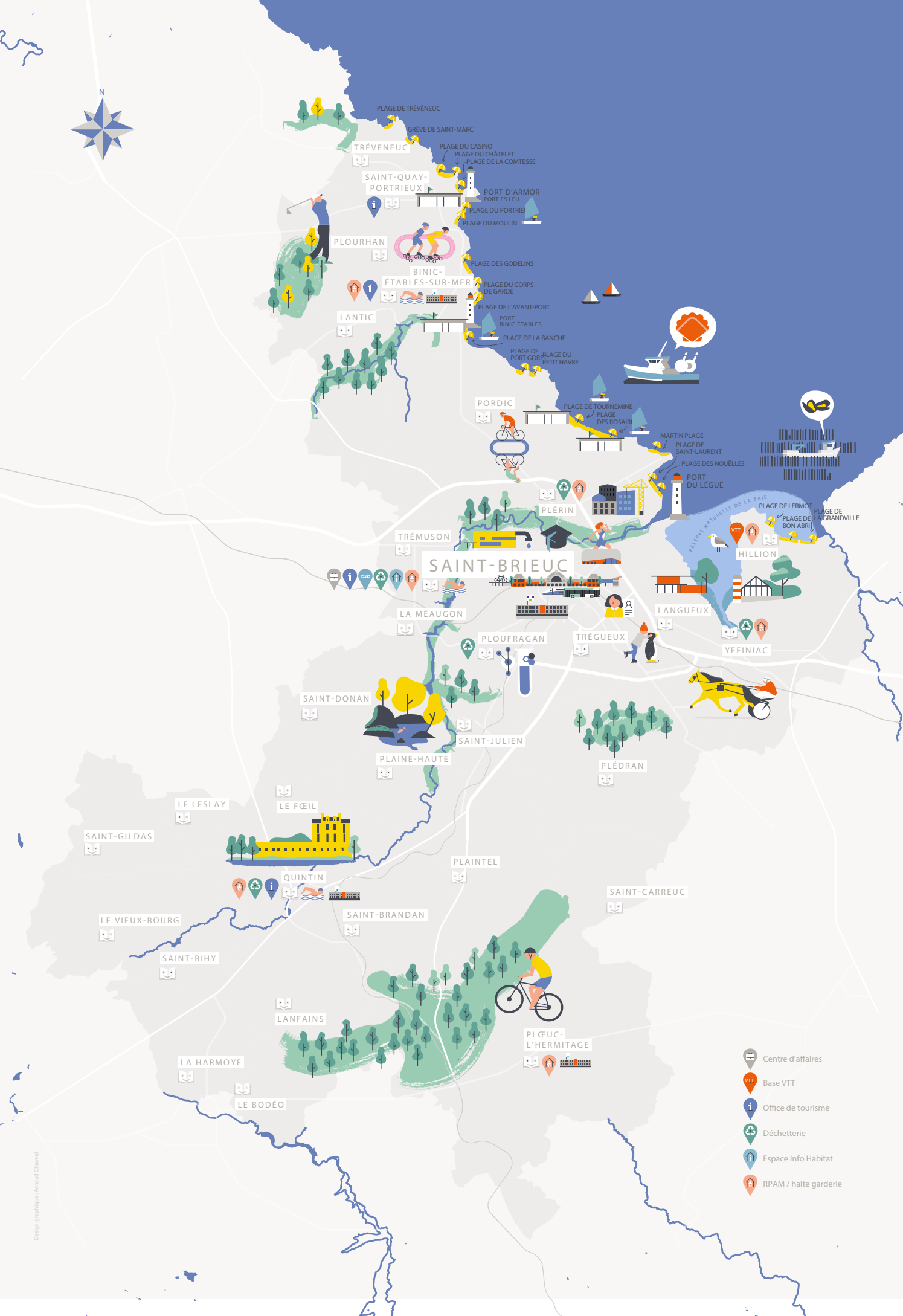
ZOOM

UN SERVICE SOUCIEUX DE PRENDRE EN COMPTE DES ENJEUX DE DÉVELOPPEMENT DURABLE



Le service Commun aménagement de l'espace public a travaillé en 2022 sur plusieurs projets visant à intégrer les revêtements bas carbone, le réemploi de matériaux, l'utilisation de matériaux naturels, l'intégration de la Gestion Intégrée des Eaux Pluviales (GIEP), la prise en compte de critères environnementaux dans le cadre des marchés de travaux :

- Exemple de la Rue Marc Seguin dans le cadre de la réhabilitation du PAE de l'Escale sur les communes de Langueux / Trégueux ;
- Formulation de revêtement de base de gravillon goasc 0/10 avec une fraction de sable du Légué et utilisé pour le revêtement de la voie verte ;
- Aménagement de rue avec la création de biefs pour la gestion des eaux pluviales ;
- Utilisation systématique d'enrobés tièdes avec intégration d'agrégats issus du recyclage.



PLAGE DE TRÉVÉNEUC
GRÈVE DE SAINT-MARC
TRÉVÉNEUC
PLAGE DU CASINO
PLAGE DU CHÂTELET
PLAGE DE LA COMTESSE

SAINT-QUAY-PORTRIEUX
PORT D'ARMOR
PORT ES LEU
PLAGE DU PORTRIE
PLAGE DU MOULIN

PLOURHAN
BINIC-ÉTABLES-SUR-MER
PLAGE DES GODELINS
PLAGE DU CORPS DE GARDE

LANTIC
PLAGE DE L'AVANT-PORT
PORT BINIC-ÉTABLES
PLAGE DE LA BANCHE
PLAGE DE PLAGE DU PORT GORCH
PLAGE DU PETIT HAVRE

PORDIC
PLAGE DE TOURNEMINE
PLAGE DES ROSAÏR
MARTIN PLAGE
PLAGE DE SAINT-LAURENT
PLAGE DES NOUËLLES

PLÉRIN
PORT DU LÉGUÉ
PLAGE DE LERMOY
PLAGE DE LA GRANDVILLE
PLAGE DE BON ABRÏ

TRÉMUSON
SAINT-BRIEUC
LA MÉAUGON
LANGUEUX
YFFINIAC

SAINT-DONAN
SAINT-JULIEN
PLAINTE-HAUTE
PLÉDRAN

LE LESLAY
LE FŒIL
SAINT-GILDAS
PLAINTEL
SAINT-CARREUC

QUINTIN
SAINT-BRANDAN
SAINT-BIHY
LANFAINS

LE VIEUX-BOURG
LA HARMOYE
LE BODÉO
PLŒUC-L'HERMITAGE

- Centre d'affaires
- Base VTT
- Office de tourisme
- Déchetterie
- Espace Info Habitat
- RPAM / halte garderie